



Conservatori Professional de Dansa
Institut d'Educació Secundària i Artística
Institut del Teatre
Diputació de Barcelona

-

MEMÒRIA ANUAL DE CENTRE

Curs 2020 - 2021

CREAT	20/07/2021
Revisat Claustre Professors	01/09/2021
Aprovat Consell Escolar	01/09/2021



ÍNDEX

ÍNDEX	2
PRESENTACIÓ	3
INTRODUCCIÓ	4
PRECEPTES LEGALS	5
DADES D'ORGANITZACIÓ I FUNCIONAMENT DEL CENTRE	10
ORGANIGRAMA	
ÒRGANS DE GESTIÓ DEL CENTRE	11
EQUIP DIRECTIU	12
CONSELL ESCOLAR	13
CLAUSTRE PROFESSORS	15
EQUIPS DE COORDINACIÓ	17
EQUIPS DE DEPARTAMENTS DIDÀCTICS	19
ORGANITZACIÓ PEDAGÒGICA DEL CENTRE	23
EQUIPS DOCENTS DE L'ESO I EL BATXILLERAT	
EQUIPS DOCENTS DE DANSA	25
GESTIÓ DE RECURSOS	33
DADES ACADÈMIQUES	34
DADES GENERALS	
ENSENYAMENTS SECUNDARIS OBLIGATORIS I POSTOBLIGATORIS	36
ESTUDIS PROFESSIONALS DE DANSA	40
PROVES D'ACCÉS	43
RÀTIOS PROVISIONALS CURS 2021-2022	46
MEMÒRIA COVID	47
VALORACIÓ PLA GENERAL ANUAL DE CENTRE	48
OBJECTIUS PEDAGÒGICS	50
OBJECTIUS DE GESTIÓ I ORGANITZACIÓ	57
OBJECTIUS DE RELACIÓ INSTITUCIONAL	59
CONCLUSIONS	62



PRESENTACIÓ

L'EESA/CPD és un centre públic. És un conservatori Professional de Dansa integrat amb els estudis secundaris obligatoris i una línia de Batxillerat d'Arts.

L'EESA/CPD tot i que pertany a l'Institut del Teatre, depèn de la Diputació de Barcelona pel que fa a la relació laboral dels treballadors i treballadores, la gestió dels espais i el projecte artístic. Paral·lelament, existeix una vinculació específica amb el Departament d'Educació de la Generalitat de Catalunya, el qual mitjançant la inspecció del centre, vetlla per l'adequació del currículum als decrets vigents que donen dret a l'obtenció de les respectives titulacions d'ESO, Batxillerat i Grau Professional de Dansa (GPD).

Ofereix els sis nivells de tres itineraris professionalitzadors de dansa:

- Dansa Clàssica
- Dansa Contemporània
- Dansa Espanyola

Els estudis acadèmics de l'ESO i Batxillerat tenen una adaptació específica, avalada pel Departament d'Ensenyament, que facilita a l'alumnat la possibilitat de cursar amb èxit els dos plans d'estudis simultàniament.

L'equip docent dels dos plans d'estudis formen un únic claustre.

Codi del centre: 08059342

Adreça / contacte:

P. Margarida Xirgu s/n

08004

Barcelona

www.institutdelteatre.cat

+34 227 39 07



INTRODUCCIÓ

El present curs 2020-2021 ha estat marcat per les mesures implementades per combatre la COVID19, que ha marcat el dia a dia de l'escola des de l'inici de curs. Ja des de la Programació General Anual es va plantejar l'excepcionalitat d'aquest curs i tot i que el centre s'ha mantingut obert des del primer dia, el volum d'activitats, la planificació de les classes i el desenvolupament del curs ha estat singular i poc habitual. El compliment d'aquestes mesures i l'impacte de la COVID19 al centre estan recollits en un apartat d'aquesta memòria com un recull de dades útil a l'hora de fer balanç d'aquest curs.

Al final d'aquest document, s'inclouen els annexos corresponents a la memòria dels equips de coordinació i departaments.



PRECEPTES LEGALS

Els preceptes legals sota els quals hem de desenvolupar l'acció educativa i la documentació de centre són els següents:

1. La Constitució Espanyola de 1978

2. L'Estatut d'Autonomia de Catalunya de 2006

3. Lleis d'Educació

LOE

Llei Orgànica 2/2006, de 3 de maig, d'educació. BOE núm. 106, 4 de maig de 2006.

LOMCE

Llei Orgànica 8/2013, de 9 de desembre, per a la millora de la qualitat educativa. BOE núm. 295, 10 de desembre de 2013.

LEC

Llei 12/2009, de 10 de juliol, d'educació. DOGC núm. 5422, 16 de juliol de 2009.

La Llei de Normalització Lingüística de Catalunya

Llei 1/1998, de 7 de gener, de política lingüística. DOGC núm. 2553, 9 de gener de 1998.

LOMLOE

Llei Orgànica 3/2020, de 29 de desembre, per la qual es modifica la Llei Orgànica 2/2006, de 3 de maig, d'Educació. BOE núm. 340, de 30 de desembre de 2020.

4. Els Decrets d'ordenació dels ensenyaments

Normativa d'aplicació dels Ensenyaments de dansa de grau professional

- Llei 12/2009, del 10 de juliol, d'educació (DOGC núm. 5422, de 16.7.2009)
- Reial decret 242/2009, de 27 de febrer, pel qual s'estableixen convalidacions entre els ensenyaments professionals de música i de dansa i l'educació secundària obligatòria i el batxillerat, així com els efectes que sobre la matèria d'educació física han de tenir la condició d'esportista d'alt nivell o alt rendiment i els ensenyaments professionals de dansa (BOE núm. 51, de 28.2.2009)
- Reial decret 898/2010, de 9 de juliol, pel qual es modifica el Reial decret 85/2007, de 26 de gener, pel qual es fixen els aspectes bàsics del currículum dels ensenyaments professionals de dansa regulats per la Llei orgànica 2/2006, de 3 de maig, d'educació (BOE núm. 169, de 13.7.2010)
- Decret 24/2008, de 29 de gener, pel qual s'estableix l'ordenació curricular dels ensenyaments de dansa de grau professional i se'n regula la prova d'accés (DOGC núm. 5060, de 31.01.2008)
- Resolució EDU/1026/2008, de 31 de març, per la qual s'estableix el procediment per a l'autorització d'assignatures optatives en els ensenyaments de dansa de grau professional i en els ensenyaments de música de grau professional (DOGC núm. 5108, de 10.04.2008)
- Resolució EDU/1025/2008, d'1 d'abril, per la qual s'autoritza als centres que imparteixen els ensenyaments de dansa de grau professional l'oferta de formació pràctica en empreses (DOGC núm. 5108, de 10.4.2008)



- Ordre EDU/484/2008, de 12 de novembre, per la qual s'organitzen les proves específiques d'accés als ensenyaments professionals de dansa (DOGC núm. 5262, de 20.11.2008; correcció d'errades en el DOGC núm. 5317, pàg. 11009, de 12.2.2009)
- Ordre EDU/518/2008, de 26 de novembre, per la qual s'estableixen les condicions per al canvi d'especialitat dins els ensenyaments de grau professional de dansa i de música (DOGC núm. 5272, de 4.12.2008)
- Ordre EDU/543/2008, de 3 de desembre, per la qual s'estableixen els criteris que permeten al professorat especialista impartir les assignatures optatives en els ensenyaments de grau professional de dansa i de música (DOGC núm. 5280, de 17.12.2008)
- Ordre EDU/289/2009, de 26 de maig, per la qual s'estableix el procediment per al reconeixement de crèdits cursats en altres centres en els ensenyaments de grau professional de dansa i de música (DOGC núm. 5396, de 9.6.2009)
- Ordre ENS/241/2015, de 27 de juliol, de la formació en centres de treball (DOGC núm. 6928, de 5.8.2015)
- Documents per a l'organització i la gestió dels centres Ensenyaments de dansa de grau professional 21/07/2020

Normativa d'aplicació (concreció i desenvolupament del currículum competencial i l'orientació educativa a l'ESO)

- Llei orgànica 2/2006, de 3 de maig, d'educació (BOE núm. 106, de 4.5.2006)
- Llei 12/2009, del 10 de juliol, d'educació (DOGC núm. 5422, de 16.7.2009)
- Decret 102/2010, de 3 d'agost, d'autonomia dels centres educatius (DOGC núm. 5685, de 5.8.2010)
- Documents per a l'organització i la gestió dels centres Organització del centre (curs 2020-2021) 26/11/2020

Currículum d'ESO

- Decret 187/2015, de 25 d'agost, d'ordenació dels ensenyaments de l'educació secundària obligatòria (DOGC núm. 6945, de 28.8.2015)
- Resolució ENS/1432/2013, de 27 de juny, relativa a les matèries d'educació secundària obligatòria i batxillerat dels centres educatius que es poden cursar en la modalitat d'educació no presencial (DOGC núm. 6409, de 3.7.2013). Resolució ENS/1252/2014, de 30 de maig, per la qual es modifica la Resolució ENS/1432/2013, de 27 de juny, relativa a les matèries d'educació secundària obligatòria i batxillerat dels centres educatius que es poden cursar en la modalitat d'educació no presencial (DOGC núm. 6639, de 6.6.2014)

Orientació, acció tutorial i atenció als alumnes

- Llei 1/1998, de 7 de gener, de política lingüística (DOGC núm. 2553, de 9.1.1998)
- Decret 299/1997, de 25 de novembre, sobre l'atenció educativa a l'alumnat amb necessitats educatives especials (DOGC núm. 2528, de 28.11.1997)
- Decret 279/2006, de 4 de juliol, sobre drets i deures de l'alumnat i regulació de la convivència en els centres educatius no universitaris de Catalunya (DOGC núm. 4670, de 6.7.2006)
- Decret 150/2017, de 17 d'octubre, de l'atenció educativa a l'alumnat en el marc d'un sistema educatiu inclusiu (DOGC núm. 7477, de 19.10.2017)
- Resolució ENS/1544/2013, de 10 de juliol, de l'atenció educativa a l'alumnat amb



trastorns de l'aprenentatge (DOGC núm. 6419, de 17.7.2013)

- Resolució ENS/1543/2013, de 10 de juliol, de l'atenció educativa a l'alumnat amb altes capacitats (DOGC núm. 6419, de 17.7.2013)
- Resolució de 7 de maig de 2014, per la qual es donen instruccions per a Concreció i desenvolupament del currículum competencial i l'orientació educativa a l'ESO 74/75 l'organització del Programa intensiu de millora (PIM) adreçat a l'alumnat de primer i segon curs d'educació secundària obligatòria en els centres educatius públics.

Avaluació d'alumnes

- Ordre ENS/108/2018, de 4 de juliol, per la qual es determinen el procediment, els documents i els requisits formals del procés d'avaluació a l'educació secundària obligatòria (DOGC núm. 7659, de 9.7.2018)
- Resolució EDU/3445/2009, de 2 de desembre, per la qual es regula la convocatòria anual de les proves per a l'obtenció del títol de graduat en educació secundària obligatòria per a l'alumnat que no l'hagi obtingut en finalitzar l'etapa esmentada (DOGC núm. 5523, de 10.12.2009)

Equivalència d'estudis

- Ordre EDU/1603/2009, de 10 de juny, per la qual s'estableixen equivalències amb els títols de graduat en educació secundària obligatòria i de batxiller regulats en la Llei orgànica 2/2006, de 3 de maig, d'educació (BOE núm. 146, de 17.6.2009)
- Ordre EDU/520/2011, de 7 de març, per la qual es modifica l'ordre EDU/1603/2009, de 10 de juny, per la qual s'estableixen equivalències amb els títols de graduat en educació secundària obligatòria i de batxiller regulats en la Llei orgànica 2/2006, de 3 de maig, d'educació (BOE núm. 62, de 14.3.2011)

Normativa d'aplicació (concreció i desenvolupament del currículum del batxillerat) Currículum de batxillerat

- Decret 142/2008, de 15 de juliol, pel qual s'estableix l'ordenació dels ensenyaments de batxillerat (DOGC núm. 5183, de 29.7.2008)
- Resolució ENS/1432/2013, de 27 de juny, relativa a les matèries d'educació secundària obligatòria i batxillerat dels centres educatius que es poden cursar en la modalitat d'educació no presencial (DOGC núm. 6409, de 3.7.2013)
- Resolució ENS/1252/2014, de 30 de maig, per la qual es modifica la Resolució ENS/1432/2013, de 27 de juny, relativa a les matèries d'educació secundària obligatòria i batxillerat dels centres educatius que es poden cursar en la modalitat d'educació no presencial (DOGC núm. 6639, de 6.6.2014)
- Resolució ENS/1790/2014, de 23 de juliol, de modificació de la Resolució ENS/1432/2013, de 27 de juny, relativa a les matèries d'educació secundària obligatòria i batxillerat dels centres educatius que es poden cursar en la modalitat d'educació no presencial, per incorporar la matèria optativa de llengua i cultura occitanes (DOGC núm. 6675, de 30.7.2014)
- Documents per a l'organització i la gestió dels centres Organització del centre (curs 2020-2021) 26/11/2020



Especialitats docents

- Reial decret 665/2015, de 17 de juliol, pel qual es despleguen determinades disposicions relatives a l'exercici de la docència en l'educació secundària obligatòria, el batxillerat, la formació professional i els ensenyaments de règim especial, a la formació inicial dels professors i a les especialitats dels cossos docents d'ensenyament secundari (BOE núm. 8043, de 18.7.2015)

Avaluació d'alumnes

- Ordre EDU/554/2008, de 19 de desembre, per la qual es determinen el procediment i els documents i requisits formals del procés d'avaluació i diversos aspectes organitzatius del batxillerat i la seva adaptació a les particularitats del batxillerat a distància i del batxillerat nocturn (DOGC núm. 5287, de 30.12.2008), modificada per l'Ordre ENS/62/2012, de 15 de març (DOGC núm. 6094, de 23.3.2012)

Atenció als alumnes

- Llei 1/1998, de 7 de gener, de política lingüística (DOGC núm. 2553, de 9.1.1998)
- Decret 150/2017, de 17 d'octubre, de l'atenció educativa a l'alumnat en el marc d'un sistema educatiu inclusiu (DOGC núm. 7477, de 19.10.2017).
- Resolució ENS/1544/2013, de 10 de juliol, d'orientacions establertes sobre l'atenció educativa a l'alumnat amb trastorns d'aprenentatge (DOGC núm. 6419, de 17.7.2013)
- Resolució ENS/1543/2013, de 10 de juliol, d'orientacions establertes sobre l'atenció educativa a l'alumnat amb altes capacitats (DOGC núm. 6419, de 17.7.2013)

Premis Extraordinaris de Dansa

- ORDRE EDU/186/2020, de 26 d'octubre, per la qual es creen els Premis Extraordinaris dels Ensenyaments Artístics Professionals de Catalunya en els àmbits de Música, Dansa i Arts Plàstiques i Disseny, i s'obre convocatòria pública per a la concessió dels premis corresponents al curs 2019-2020 (DOGC 8259, de 30.10.2020)

Convalidacions

- Reial decret 242/2009, de 27 de febrer, pel qual s'estableixen convalidacions entre els ensenyaments professionals de música i de dansa i l'educació secundària obligatòria i el batxillerat, així com els efectes que sobre la matèria d'educació física han de tenir la condició d'esportista d'alt nivell o alt rendiment i els ensenyaments professionals de dansa (BOE núm. 51, de 28.2.2009).
- Ordre EDU/1603/2009, de 10 de juny, per la qual s'estableixen equivalències amb els títols de graduat en educació secundària obligatòria i de batxillerat regulats en la Llei orgànica 2/2006, de 3 de maig d'educació (BOE núm. 146, de 17.6.2009)

Normativa de la situació d'excepcionalitat

- RESOLUCIÓ 1098/XII del Parlament de Catalunya, de validació del Decret Llei 41/2020, de mesures extraordinàries de caràcter social en centres educatius i en l'àmbit de l'educació en el lleure i de les activitats extraescolars per fer front a les conseqüències

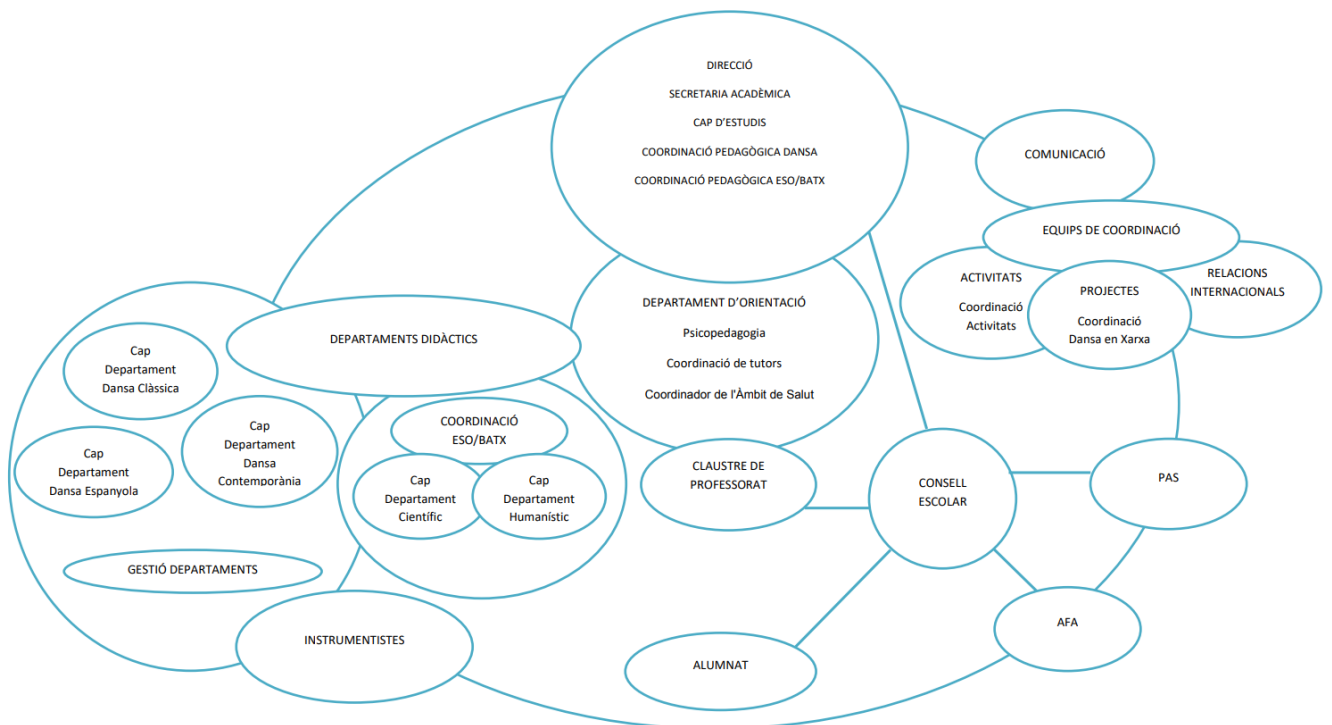


- de la COVID-19. (DOGC núm. 8289 de 09/12/2020).
- RESOLUCIÓ EDU/2210/2020, de 10 de setembre, per la qual es regula el Pla de millora d'oportunitats educatives per al curs 2020-2021, en el marc de les mesures adoptades pel Departament d'Educació per pal·liar els efectes desfavorables per la COVID-19, al qual s'integra el Programa del Ministeri d'Educació i Formació Professional de cooperació territorial per a l'orientació, avenç i enriquiment educatiu en la situació d'emergència educativa del curs 2020- 2021 provocada per la pandèmia de la COVID-19: #PROA + (20-21). (DOGC 8226 de 16/09/2020)
 - RESOLUCIÓ EDU/2208/2020, de 10 de setembre, per la qual s'adapten les mesures del "Pla d'actuació per al curs 2020-2021 per a centres educatius en el marc de la pandèmia". (DOGC 8223 de 12/09/2020)
 - RESOLUCIÓ EDU/1057/2020, de 13 de maig, de modificació de la Resolució EDU/356/2020, de 10 de febrer, de convocatòria de les proves específiques d'accés als ensenyaments professionals de música i dansa per al curs 2020-2021, i de la Resolució EDU/576/2020, de 28 de febrer, per la qual s'aproven les normes de preinscripció i matrícula d'alumnes als centres del Servei d'Educació de Catalunya i altres centres educatius, en els diversos ensenyaments sostinguts amb fons públics, per al curs 2020-2021. (DOGC 8139 de 22/05/2020)
 - RESOLUCIÓ EDU/975/2020, de 8 de maig, de modificació de les diverses resolucions de convocatòria de proves d'accés i d'obtenció de títols per als cursos 2019-2020 i 2020-2021. (DOGC 8130, de 11/05/2020)
 - Pla d'organització bàsic del CPD per al curs 20-2. Mesures de prevenció i de promoció de la salut en el marc de la pandèmia, del 7 de maig de 2021.



DADES D'ORGANITZACIÓ I FUNCIONAMENT DEL CENTRE ORGANIGRAMA

A continuació presentem l'organigrama del CPD/IESA, format per una xarxa d'organització i gestió dels diferents àmbits.





ÒRGANS DE GESTIÓ DEL CENTRE

Òrgan	Components
Equip Directiu	Directora Cap d'Estudis Secretari Acadèmic Coordinadora Pedagògica de Dansa Coordinadora Pedagògica de d'ESO-Batxillerat
Consell Escolar	Direcció Representació DG Representació Claustre Representació Alumnes Representació Famílies Representació PAS Representació Ajuntament de Barcelona
Claustre Professors	Direcció Professorat ESO-Batxillerat Professorat Dansa
Equip de coordinació general	Equip directiu Caps (ESO-Batxillerat) + Caps (Dansa) Coordinadors Coordinador Instrumentistes Encàrrecs
Equip de coordinació d'ESO + BATXILLERAT	Coordinació d'ESO-Batxillerat Caps de departaments (ESO-Batxillerat)
Equip de coordinació de Dansa	Direcció Cap d'estudis Caps de departament de Dansa
Equip de coordinació de Relacions Internacionals	Cap d'estudis Encàrrecs RRII
Departament d'Orientació	Cap d'estudis Coordinació pedagògica ESO/Batx. Coordinació de tutors



	Psicopedagoga Àmbit de Salut
Equip de coordinació d'activitats	Cap d'estudis Coordinadors Activitats Caps / Responsables departaments
Coordinació de DANSA EN XARXA	Coordinació pedagògica de Dansa Coordinador Dansa en Xarxa Responsables Departaments de Dansa
Equips Docents	Caps Dansa Tutors Docents
Comissió de treball AFA	Direcció Equip Directiu AFA

EQUIP DIRECTIU

Directora	Marina Escoda
Cap d'Estudis	Susana García
Secretari Acadèmic	Jordi Martínez
Coordinadora Pedagògica Dansa	Xènia Gumà
Coordinadora Pedagògica ESO/Batx	Montserrat Domingo

Suport Administratiu	Josefa Campanario Raquel Pera
Conserges	Marc Bueno (matí) Maria Hernández (tarda)



CONSELL ESCOLAR

Membres no electes	1	Marina Escoda	Directora de l'EESA/CPD i Presidenta del Consell Escolar
	2	Magda Puyo/ Núria Plana/ Silvia Ferrando	Directora General de l'Institut del Teatre
	3	Susana García	Cap d'Estudis
	4	Xènia Gumà	Coordinadora Pedagògica Dansa
	5	Montserrat Domingo	Coordinadora Pedagògica ESO/BAT
	6	Jordi Martínez	Secretari Acadèmic (amb veu i sense vot)
	7	Maria Rengel	Representant Ajuntament
	8	Andreu Pons	Representant AFA
Membres electes	9	Marc Bueno	Representant sector PAS
	10	Rosa Alba	Representants sector professors
	11	Mariana Giustina	
	12	Natàlia Expósito	
	13	Joan Carles Fernández	
	14	Maxime Iannarelli	
	15	Dione Leal	
	16	Laura Mas	
	17	Salvador Masclans	
	18	Esmeralda Maycas	
	19	Natàlia Vignatti	
	20	Alumne 1	Representants sector alumnes
	21	Alumne 2	
	22	Alumne 3	
	23	Lidia Lisbona	Representants sector pares-mares
	24	Carolina Matas	
	25	Alma Ramal	
	26	Susanna Suesa	
	27	Miguel Martín	



Informació Convocatòries Consell Escolar

Ordinari	7
Extraordinari	2

Consell Escolar Ordinari

Data
03/09/2020
17/09/2020
13/11/2020
16/12/2020
15/03/2021
08/04/2021
08/07/2021

Consell Escolar Extraordinari

Data
15/03/2021
15/06/21



CLAUSTRE PROFESSORS

Nom	Cognom 1	Cognom 2	Departament
José	Cruz	Martínez	DANSA CLÀSSICA
Lourdes	de Rojas	Pla	DANSA CLÀSSICA
Blanca	Ferrer	Carsi	DANSA CLÀSSICA
Susana	García	Valverde	DANSA CLÀSSICA
Mariana	Giustina	Baravalle	DANSA CLÀSSICA
Montse	Llopis	González	DANSA CLÀSSICA
Manuela	Marcé	Sard	DANSA CLÀSSICA
Sandra	Marín	García	DANSA CLÀSSICA
Laura	Mas	Vergés	DANSA CLÀSSICA
Salvador	Masclans	Aguilar	DANSA CLÀSSICA
Esmeralda	Maycas	Tarela	DANSA CLÀSSICA
María	Muñoz	Prior	DANSA CLÀSSICA
Livio	Panieri		DANSA CLÀSSICA
Alícia	Pérez-Cabrero	Berengueras	DANSA CLÀSSICA
Vicky	Sáiz	Doñaque	DANSA CLÀSSICA
Claudi	Bombardó	Oriol	DANSA CONTEMPORÀNIA
Elisenda	Castell	Camps	DANSA CONTEMPORÀNIA
Laia	Duran	Fígols	DANSA CONTEMPORÀNIA
Isabel	Martínez	Roldán	DANSA CONTEMPORÀNIA
Xènia	Gumà	Marimon	DANSA CONTEMPORÀNIA
Emili	Gutiérrez	Sales	DANSA CONTEMPORÀNIA
Maxime	Iannarelli		DANSA CONTEMPORÀNIA
Sophie	kasser		DANSA CONTEMPORÀNIA
Nathalie	Labiano	Boutens	DANSA CONTEMPORÀNIA
Cristina	Martí	Ninot	DANSA CONTEMPORÀNIA
Keith	Morino		DANSA CONTEMPORÀNIA
Susana	Rodríguez	Sánchez	DANSA CONTEMPORÀNIA
Adrián	Vega	Antolín	DANSA CONTEMPORÀNIA
Natalia	Vignatti	Abellan	DANSA CONTEMPORÀNIA
Natàlia	Viñas	Roig	DANSA CONTEMPORÀNIA
Rosa	Alba	Moreno	DANSA ESPANYOLA
Francesc Xavier	Benaque	García	DANSA ESPANYOLA
Belén	Cabanes	Altés	DANSA ESPANYOLA
Cristina	Casanova	Bartra	DANSA ESPANYOLA
Vanessa	Domínguez	Martín	DANSA ESPANYOLA
Marina	Escoda	Abella	DANSA ESPANYOLA
Juan Carlos	Lérida	Bermejo	DANSA ESPANYOLA
Eva	Navas	Fernández	DANSA ESPANYOLA
Ignacio	Sánchez	Blanco	DANSA ESPANYOLA
Montse	Sánchez	Borràs	DANSA ESPANYOLA
Ester	Vendrell	Sales	HISTÒRIA DE LA DANSA
Riikka Annina	Laakso		HISTÒRIA DE LA DANSA
Aida	Espelt	Vives	MÚSICA
Dani	Tejedor	Beltran	MÚSICA
Dione	Leal	Ballarín	ORIENTACIÓ
Joan Carles	Fernández	Corrons	SALUT
Sandrine	Rouet		SALUT
Raquel	Ureña	Vicente	SALUT
Pol	Pastor	Sabaté	ESO/BAT



Anna	Corrales	Castellano	ESO/BAT
Míriam	Cortiñas	Montero	ESO/BAT
Montse	Domingo	Cabadoll	ESO/BAT
Debora	Espinosa	Anton	ESO/BAT
Natàlia	Expósito	Martínez	ESO/BAT
Francisco de Asís	Fernández	Morán	ESO/BAT
Blanca	Ferré	Carreras	ESO/BAT
Pedro José	Gimeno	Capín	ESO/BAT
Carla	González	Collantes	ESO/BAT
Maria	Herrero	Chorda	ESO/BAT
Jordi	Higuera	Guisset	ESO/BAT
Anna	Lluch	Orriols	ESO/BAT
Lidia	Nogueira	Orellana!	ESO/BAT
Núria	Roca	Bonhome	ESO/BAT
Víctor	González	Naranjo	ESO/BAT
Jordi	Martínez	Borrue!l	ESO/BAT
Adriana	Castro	Albacete	EOS/BAT

Informació Convocatòries Claustre

Ordinari	4
Extraordinari	1

Claustre Ordinari

Data
02/09/2020
11/11/2020
26/04/2021
08/07/2021

Claustre Extraordinari

Data
15/03/2021



EQUIPS DE COORDINACIÓ

Equip Directiu	En ple
Jordi Higuera	Cap de departament científic (ESO)
Anna Corrales	Cap de departament humanístic (ESO)
Blanca Ferrer	Cap del departament de Dansa Clàssica
Natàlia Vignatti / Nathalie Labiano	Cap del departament de Dansa Contemporània
Cristina Casanova	Cap del departament de Dansa Espanyola
Eva Navas	Gestió de departaments de Dansa
Maxime Iannarelli	Coordinador d'activitats
Blanca Ferré	Suport a la coordinació d'activitats
Lidia Nogueira	Comunicació
Francesc Xavier Benaque	Comunicació
Rosa Alba	Coordinadora Tutors
Rafael Plana	Coordinador Instrumentistes
Elisenda Castell	Coordinadora de Dansa en Xarxa
José Cruz	Relacions internacionals

EQUIP DE COORDINACIÓ DEL PLA D'ACCIÓ TUTORIAL

Susana García	Cap d'Estudis
Rosa Alba	Coordinadora Tutors
Dione Leal	Psicopedagoga

Els equips de tutors seran presentats a l'apartat d'Organització Pedagògica del Centre. La memòria específica de la Coordinació de Tutors i Psicopedagogia es poden llegir a [l'ANNEX 1 i 2 respectivament](#).

EQUIP DE COORDINACIÓ DEPARTAMENT D'ORIENTACIÓ



Susana García	Cap d'Estudis
Montserrat Domingo	Coordinació pedagògica d'ESO-Batxillerat
Rosa Alba	Coordinadora Tutors
Dione Leal	Psicopedagoga
Joan Carles Fernández	Coordinació de l'Àmbit de salut

EQUIP DE COMUNICACIÓ

Marina Escoda	Directora
Montserrat Domingo	Coordinació pedagògica d'ESO-Batxillerat
Francesc Xavier Benaque	Responsable de comunicació
Lidia Nogueira	Responsable de comunicació

La memòria específica de Comunicació es pot llegir a l'[ANNEX 3](#)

EQUIP DE COORDINACIÓ D'ACTIVITATS

Susana García	Cap d'Estudis
Maxime Iannarelli	Coordinador d'Activitats
Blanca Ferré	Suport Coordinador d'Activitats

La memòria específica de la Coordinació d'Activitats es pot llegir a l'[ANNEX 4](#).

EQUIP DE DANSA EN XARXA

Xènia Gumà	Coordinació de Dansa
Elisenda Castell	Coordinadora Dansa en Xarxa
Marina Giustina	Suport Dansa en Xarxa
Vanesa Domínguez	Suport Dansa en Xarxa

La memòria específica de la Coordinació de Dansa en Xarxa es pot llegir a l'[ANNEX 5](#).

EQUIPS DE DEPARTAMENTS DIDÀCTICS

Equips de departaments de l'ESO/BATXILLERAT



Departament de Científic – Cap: Jordi Higuera

Miriam Cortiñas
Jordi Higuera
Jordi Martínez
Débora Espinosa
Víctor González Naranjo
Maria Herrero

Departament Humanístic – Cap: Anna Corrales

Pedro Gimeno
Francisco Fernández
Anna Corrales
Blanca Ferré
Montse Domingo
Pol Pastor
Natàlia Expósito
Carla González
Adriana Castro
Anna Lluch
Lidia Nogueira

La memòria específica del departaments científic i humanístic es poden llegir a l'[ANNEX 6 i 7](#) respectivament.



Departament Dansa Clàssica – CAP: Blanca Ferrer

José Cruz
Lourdes de Rojas
Blanca Ferrer
Mariana Giustina
Montse Llopis
Laura Mas
Salvador Masclans
Esmeralda Maycas
María Muñoz
Livio Panieri
Alícia Pérez Cabrero
Sandra Marín
Manuela Marcé
Vicky Saiz
Susana García

Departament Dansa Contemporània – CAP: Natàlia Vignatti / Nathalie Labiano

Claudi Bombardó
Elisenda Castell
Laia Duran
Isabel Martínez
Susana García
Emilio Gutiérrez
Xènia Gumà
Maxime Iannarelli
Sophie Kasser
Natalie Labiano
Cristina Martí
Keith Morino
Susana Rodríguez
Adrián Vega
Natalia Viñas



Natalia Vignatti

Departament Dansa Espanyola – CAP: Cristina Casanova

Rosa Alba
Xavier Benaque
Belén Cabanes
Cristina Casanova
Vanesa Domínguez
Marina Escoda
Juan Carlos Lérida
Eva Navas
Montse Sánchez
Ignacio Sánchez

La memòria específica dels Departaments de Dansa Clàssica, Dansa Contemporània i Dansa Espanyola es poden llegir a l'[ANNEX 8, 9 i 10 respectivament](#).

Àmbit De Salut – Coordinador: Joan Carles Fernández

Joan Carles Fernández
Sandrine Rouet
Carmen del Pino
Raquel Ureña

La memòria específica de Salut es pot llegir a l'[ANNEX 11](#).

Assignatures Comunes

Raquel Ureña	Anatomia i anatomia aplicada
Sandrine Rouet	Entrenament Corporal
Joan Carles Fernández	Entrenament Corporal
Dani Tejedor	Música
Aïda Espelt	Música
Ester Vendrell	Hª de la Cultura i la Dansa
Riikka Annina Laakso	Hª de la Cultura i la Dansa

Col·lectiu d'instrumentistes – coordinador: Rafel Plana



Xavier Algans
Tomàs Amat
Nelsa Baró
Juan José Barreda
Jordi Berni
Angel Blanch
Luis Carmona
Marco Chiaperotti
Yauheniya Dubovik
Ismael Dueñas
Haavard Enstad
Sara Flores
Jordi Griso
Robert Infiesta
Eugeni Manils
Ferran Martínez
Erik Omedes
Raul Patiño
Rafel Plana
Daniel Rambla
Julio Rodríguez
Oscar Sanz
Carlos Silva
Dani Tejedor
Andjela Tzvetanova
Joan Vilalta
Antonio Zarco
Hug Vilamala

**ORGANITZACIÓ PEDAGÒGICA DEL CENTRE
EQUIPS DE DOCENTS D'ESO/BATXILLERAT**



	ESO			
	1r	2n	3r	4t
Tutores	Expósito, Natalia	Castro, Adriana / Lluch, Anna	Corrales, Anna	Nogueira, Lidia / Herrero, Maria
Llengua catalana i literatura	Domingo, Montserrat	Nogueira, Lidia	Nogueira, Lidia	Nogueira, Lidia
Llengua castellana i literatura	Gimeno, Pedro	Gimeno, Pedro	Gimeno, Pedro	Gimeno, Pedro
Llengua estrangera (anglès)	Corrales, Anna	Lluch, Anna	Corrales, Anna	Lluch, Anna
Matemàtiques	Cortiñas, Míriam	Cortiñas, Míriam	Herrero, Maria / González, Víctor	Herrero, Maria / González, Víctor
Ciències socials, geografia i història	Expósito, Natàlia	Expósito, Natàlia	Expósito, Natàlia	Expósito, Natàlia
Cultura i valors ètics	Expósito, Natalia	Castro, Adriana/ Lluch, Anna	Corrales, Anna	Nogueira, Lidia / Herrero, Maria
Ciències de la naturalesa	Higuera, Jordi	Higuera, Jordi	Higuera, Jordi	
Educació visual i plàstica / Tecnologia	Ferré, Blanca	Espinosa, Debora	Espinosa, Debora	
Itinerari Humanístic/Social				Expósito, Natàlia (Llatí)/ Fernández, Francisco (Filosofia)
Itinerari Científic				Higuera, Jordi
Itinerari Artístic				Espinosa Debora (Informàtica)/ Ferré, Blanca (Història de l'art)



	Batxillerat	
	1r	2n
Tutores	Fernández, Francisco	Ferré, Blanca
Llengua catalana i literatura	Domingo, Montse	Domingo, Montse
Llengua castellana i literatura	Gimeno, Pedro	Gimeno, Pedro
Llengua estrangera (anglès)	Corrales, Anna	Corrales, Anna
Ciències del món contemporani	Cortiñas, Míriam	
Història		Expósito, Natàlia
Història de la filosofia		Fernández, Francisco
Filosofia	Fernández, Francisco	
Educació Física	Convalidada al GPD	
Tutoria	Fernández, Francisco	Ferré, Blanca
Matèria comuna d'opció		
Fonaments de les arts	Ferré, Blanca	Ferré, Blanca
Matèries de modalitat		
Anatomia aplicada	Convalidada al GPD	
Arts Escèniques		Convalidada al GPD
Cultura Audiovisual	A distància (IOC)	A distància (IOC)
Anàlisi Musical	Pastor, Pol	Pastor, Pol

EQUIPS DOCENTS DANSA



ESPECIALITAT DE DANSA CLÀSSICA

1r SEMESTRE		1r CLA	2n CLA	3r CLA	4t CLA	5è CLA	6è CLA
		DOCENT	DOCENT	DOCENT	DOCENT	DOCENT	DOCENT
Tutoria		E.Castell	M- Giustina	L. Mas	V. Sáiz	L. de Rojas	B. Ferrer
Dansa Clàssica							
	Dansa Clàssica	M, Muñoz	M.Giustina	L.Mas	V. Sáiz	J. Cruz	B, Ferrer
	Dansa Clàssica. Reforç noies	V.Sáiz	M. Muñoz	V. Sáiz	E. Maycas	L. de Rojas	L.Mas
	Dansa Clàssica. Reforç nois	L. de Rojas	L. de Rojas	J.Cruz	J. Cruz	J. Cruz	J.Cruz
	Treball escènic. Folklore	M.Escoda					
	Treball escènic. Bolera		V. Domínguez				
Dansa Contemporània							
	Dansa Contemporània	X. Gumà	E. Gutiérrez	N. Viñas Substitueix M.Martínez	N.Labiano Substitueix C.Martí	N. Labiano	N. Viñas Substitueix M.Martínez
	Dansa Contemporània. Improvisació	X. Gumà	S.Rodríguez	S.Rodríguez	S.Rodríguez	K.Morino	
Repertori i pràctica escènica							
	Taller creació				V. Sáiz	J.Cruz	C.Bombardó
	Taller repertori			E. Maycas	L. de Rojas	L. de Rojas	V. Saíz
	Taller repertori <i>convidat</i>						
	Variacions			M.Giustina	E.Maycas	L. de Rojas	J.Cruz
	Variacions					V. Sáiz	
	Pas a dos				V.Sáiz	J. Cruz	L. de Rojas
Música							
	Música	D. Tejedor	D.Tejedor	D.Tejedor	D. Tejedor		
Salut i cos							
	Entrenament corporal	S. Rouet	J.C.Fern	J.C. Fern			
	Anatomia teòrica				R-Ureña		
	Anatomia aplicada						
Història de la cultura i de la dansa							
	Ha de la cultura i de la dansa					E.Vendrell	
2n SEMESTRE							
		1r CLA	2n CLA	3r CLA	4t CLA	5è CLA	6è CLA
		DOCENT	DOCENT	DOCENT	DOCENT	DOCENT	DOCENT
Dansa clàssica							
	Dansa Clàssica	M. Muñoz	M. Giustina	L.Mas	V. Sáiz	J.Cruz	B. Ferrer
	Dansa Clàssica. Reforç noies	V. Sáiz	M. Muñoz	V. Sáiz	E. Maycas	L. de Rojas	L. Mas
	Dansa Clàssica. Reforç nois	L. Panieri	L. Panieri	J. cruz	J. Cruz	J. Cruz	J. Cruz
	Treball escènic. Mostra	M Muñoz	M.Giustina				
	Dansa Clàssica. Anatomia aplicada					R. Ureña	
Dansa Contemporània							
	Dansa Contemporània	X. Gumà	E. Gutiérrez	M. Iannarelli	N.Labiano Substitueix C.Martí	N. Labiano	N. Viñas



	Dansa Contemporània. Improvisació	S. Marín	S.Rodríguez	S.Rodríguez	S.Rodríguez	K.Morino	
Repertori i pràctica escènica							
	Taller creació			V. Sáiz	V. Sáiz	J. Cruz	C. Bombardó
	Taller repertori			E. Maycas			
	Taller repertori			Salvador	L. de Rojas	L. de Rojas	V. Sáiz
	Taller repertori <i>convidat</i>					V.Sáiz	L.Mas
	Variacions				E. Maycas	L.Mas	J. Cruz
	Variacions					V.Sáiz	J. Cruz
	Pas a dos				V. Sáiz	j. Cruz	L. de Rojas
Música							
	Música	D. Tejedor	D. Tejedor	D. Tejedor	D. tejedor		
Salut i cos							
	Entrenament corporal	S. Rouet	J.C Fern	J.C Fern			
	Anatomia teòrica				R. Ureña		
	Anatomia aplicada				R. Ureña	R. Ureña	
Història de la cultura i de la dansa							
	Ha de la cultura i de la dansa					R.Laakso	

ESPECIALITAT DE DANSA CONTEMPORÀNIA

1r SEMESTRE		1r CON	2n CON	3r CON	4t CON	5è CON	6è CON
		DOCENT	DOCENT	DOCENT	DOCENT	DOCENT	DOCENT
Tutoria		E.Castell	N.Vignatti Substitueix C.Martí	N.Viñas Substitueix M.Martínez i N.Vignatti	Alicia Pérez- Cabrero	Montse Llopis	Sandra Marín
Dansa clàssica							
	Dansa Clàssica	S.Masclans	M.Llopis	Alicia Pérez- Cabrero	Alicia Pérez- Cabrero	M.Llopis	S.Masclans
	Dansa Clàssica. Desdoblament nois/noies					J.Cruz	J.Cruz
Dansa Contemporània							
	Dansa Contemporània	S.Rodríguez	N.Vignatti Substit C.Martí	N.Viñas Substitueix Maribel Martínez	M.Iannarelli	N.Labiano	E.Gutiérrez
	Dansa Contemporània			K.Morino	K.Morino		
	Dansa Contemporània. Improvisació	S.Rodríguez	E.Gutiérrez				



	Dansa Contemporània. Contact		E.Gutiérrez				
	Dansa Contemporània. Acrobàcia				Adrián Vega		
	Dansa Contemporània. Interpretació						S.Kasser
Improvissació i creació							
	Improvissació			C.Bombardó	N.Viñas Substitueix Maribel Martínez	C.Bombardó	S.Marín
	Taller creació			E.Gutiérrez			
	Pas a dos			S.Marín			
	Composició						C.Bombardó
Repertori i pràctica escènica							
	Taller creació				N.Labiano	N.Labiano	C.Bombardó
	Taller repertori				M.Iannarelli		
	Taller repertori <i>convidat</i>						
	Variacions					C.Bombardó	Su
	Pas a dos				S.Rodríguez	N.Labiano E.Gutiérrez (substituit)	S.Rodríguez
Música							
	Música	D.Tejedor	A.Espelt				
	Tècniques complementàries de música	E.Navas	D.Tejedor	I.Pallarès			
Salut i cos							
	Entrenament corporal	J.C.Fernández	J.C.Fernández S.Rouet	S.Rouet			
	Anatomia teòrica				R.Ureña		
	Anatomia aplicada				R.Ureña		
Història de la cultura i de la dansa							



	Ha de la cultura i de la dansa					R.Laakso E.Vendrell	
--	--------------------------------	--	--	--	--	------------------------	--

2n SEMESTRE		1r CON	2n CON	3r CON	4t CON	5è CON	6è CON
		DOCENT	DOCENT	DOCENT	DOCENT	DOCENT	DOCENT
Dansa clàssica							
	Dansa Clàssica	S.Masclans	M.Llopis	A.Pérez-Cabrero	A.Pérez-Cabrero	M.Llopis	S.Masclans
	Dansa Clàssica. Desdoblament nois/noies					J.Cruz	J.Cruz
Dansa Contemporània							
	Dansa Contemporània	S.Rodríguez	N.Vignatti Substituteix C.Martí	N.Viñas	N.Viñas	S.Rodríguez	E.Gutiérrez
	Dansa Contemporània			K.Morino	K.Morino		N.Labiano
	Dansa Contemporània. Improvisació	S.Rodríguez	E.Gutiérrez				
	Dansa Contemporània. Contact	E.Gutiérrez	E.Gutiérrez				
	Dansa Contemporània. Acrobàcia			A.Vega			
	Dansa Contemporània. Interpretació					S.Kasser	
	Dansa Contemporània. Anatomia aplicada					R.Ureña	
Improvisació i creació							
	Improvisació			C.Bombardó	N.Viñas	C.Bombardó	S.Marín
	Taller creació			E.Gutiérrez			
	Composició						C.Bombardó
Repertori i pràctica escènica							
	Taller creació				N.Labiano	N.Labiano	C.Bombardó
	Taller repertori				M.Iannarelli		
	Taller repertori <i>convidat</i>					A.Galindo Rep. Nathalie	R. R.



	Variacions					C.Bombardó	N.Viñas
	Pas a dos				S.Rodríguez	N.Labiano E.Gutiérrez (substitut)	S.Rodríguez
Música							
	Música	D.Tejedor	A.Espelt	D.Tejedor			
	Tècniques complementàries de música		D.Tejedor		I.Pallarès		
Salut i cos							
	Entrenament corporal	J.C.Fernández	J.C.Fernández S.Rouet	S.Rouet			
	Anatomia teòrica				R.Ureña		
	Anatomia aplicada				R.Ureña		
Història de la cultura i de la dansa							
	Ha de la cultura i de la dansa						

ESPECIALITAT DE DANSA ESPANYOLA

1r SEMESTRE		1r ESP	2n ESP	3r ESP	4t ESP*	5è ESP	6è ESP
		DOCENT	DOCENT	DOCENT	DOCENT	DOCENT	DOCENT
Tutoria		R.Alba	E.Navas	V.Domínguez	B.Cabanes	C.Casanova	I.Sánchez
Dansa clàssica							
	Dansa Clàssica	S.Garcia	L.Panieri	M.Giustina	M.Muñoz	L.de Rojas	L.Panieri
Dansa Contemporània							
	Dansa Contemporània	S.Garcia	M.Sánchez	M.Sánchez	M.Sánchez	M.Sánchez	J.C.Lérida
	Dansa Contemporània. Improvisació						
	Dansa Contemporània. Composició						
Dansa Estilitzada							



	Dansa Estilitzada	R.Alba	R.Alba	R.Alba	R.Alba	B.Cabanes	C.Casanov a
	Dansa Estilitzada. Treball escènic						
	Dansa Estilitzada. Taller repertori			B.Cabanes			
	Dansa Estilitzada. Estilització noies					B.Cabanes	B.Cabanes
	Dansa Estilitzada. Estilització nois					C.Casanov a	C.Casanov a
	Tècniques complementàries de música. Castanyoles						B.Cabanes
Escola Bolera							
	Escola Bolera	C.Casanov a	V.Domíngu ez	V.Domíngu ez	X.Benaque	C.Casanov a	X.Benaque
Flamenc							
	Flamenc	E.Navas	E.Navas	E.Navas	E.Navas	I.Sánchez	I.Sánchez
	Flamenc						
	Flamenc noies						
	Flamenc nois						
	Flamenc. Desdoblament (Bata de cua)					B.Cabanes	B.Cabanes
	Flamenc. Desdoblament (Treball de nois)					I.Sánchez	I.Sánchez
	Flamenc. Complementos del flamenc						I.Sánchez
	Flamenc. Teoria del flamenc			I.Sánchez			
	Flamenc. Taller repertori.Convidat						
Folklore							
	Folklore	M.Escoda	M.Escoda	M.Escoda			
Repertori i pràctica escènica							
	Taller creació				B.Cabanes	I.Sánchez	J.C.Lérida
	Taller repertori				C.Casanov a	M.Sánchez	B.Cabanes
	Taller repertori <i>convidat</i>						
	Variacions Desdoblament noies					B.Cabanes	B.Cabanes



	Variacions Desdoblament nois					J.C.Lérida	J.C.Lérida
	Folklore				M.Escoda		
Música							
	Música	D.Tejedor	A.Espelt				
	Tècniques complementàries de música						
	Tècniques complementàries de música. Castanyoles	B.Cabanes	R.Alba	V.Domínguez			
Salut i cos							
	Entrenament corporal	J.C.Fernández	S.Rouet	J.C.Fernández			
	Entrenament corporal.Treball específic ESP	R.Alba	R.Alba				
	Anatomia teòrica						
	Anatomia aplicada						
Història de la cultura i de la dansa							
	Ha de la cultura i de la dansa					R.Laakso E.Vendrell	
2n SEMESTRE		1r ESP	2n ESP	3r ESP	4t ESP*	5è ESP	6è ESP
		DOCENT	DOCENT	DOCENT	DOCENT	DOCENT	DOCENT
Dansa clàssica							
	Dansa Clàssica	S.Garcia	L.Panieri	M.Giustina	M.Muñoz	L.De Rojas	L.Panieri
Dansa Contemporània							
	Dansa Contemporània	S.Garcia	M.Sánchez	M.Sánchez	M.Sánchez	M.Sánchez	M.Sánchez
	Dansa Contemporània. Improvisació	M.Sánchez					
	Dansa Contemporània. Composició						
Dansa Estilitzada							
	Dansa Estilitzada	R.Alba	B.Cabanes	R.Alba	B.Cabanes	C.Casanova	B.Cabanes
	Dansa Estilitzada. Treball escènic	R.Alba	V.Domínguez				



	Dansa Estilitzada. Taller repertori			B.Cabanes			
	Dansa Estilitzada. Estilització						
	Tècniques complementàries de música. Castanyoles				R.Alba	B.Cabanes	
Escola Bolera							
	Escola Bolera	X.Benaque	V.Dominguez	V.Dominguez	C.Casanova	X.Benaque	C.Casanova
	Escola Bolera						
Flamenc							
	Flamenc	E.Navas	E.Navas	E.Navas	E.Navas	I.Sánchez	I.Sánchez
	Flamenc				I.Sánchez		B.Cabanes
	Flamenc Desdoblament nois					I.Sánchez	
	Flamenc Desdoblament noies					B.Cabanes	
	Flamenc. Taller repertori.Convidat				Eli Ayala		
Folklore							
	Folklore	M.Escoda	M.Escoda	M.Escoda			
Repertori i pràctica escènica							
	Taller creació				M.Sánchez	I.Sánchez	M.Sánchez
	Taller creació						
	Taller repertori						C.Casanova
	Taller repertori noies						
	Taller repertori nois						
	Taller repertori <i>convidat</i>					Daniel Doña Rep. R.Alba	Jose Maldonado Rep. B.Cabanes
	Variacions Desdoblament noies					M.Sánchez	M.Sánchez
	Variacions Desdoblament nois					R.Alba	R.Alba
	Folklore					M.Escoda	Sara Cano



Música							
	Música			D.Tejedor			
	Tècniques complementàries de música. Castanyoles		B.Cabanes	V.Dominguez			
Salut i cos							
	Entrenament corporal	J.C.Fernández	S.Rouet	J.C.Fernández			
	Anatomia teòrica				R.Ureña		
	Anatomia aplicada						
Història de la cultura i de la dansa							
	Ha de la cultura i de la dansa						

GESTIÓ DE RECURSOS

El Conservatori Professional de Dansa de l'Institut del Teatre disposa d'un pressupost econòmic assignat de caràcter anual i únic que abasta el conjunt de necessitats i recursos imprescindibles per a la consecució de la seva funció professional i educativa.

A nivell general, el seguiment i administració del pressupost és competència de la Gerència de l'Organisme tot i que la distribució, aplicació i gestió de les despeses corresponents al Capítol II (despeses en béns corrents i serveis) resta atribuïda completament als òrgans directius de l'Escola d'acord amb que el estableix el Decret 102/2010 de 3 d'agost, d'autonomia dels centres educatius i amb el corresponent rendiment de comptes a la Gerència, i pel que fa al Capítol I (despeses de personal) és gestionat directament per la Gerència.

Pel que fa la gestió dels recursos propis en relació amb la col·laboració directa de la nostra AFA, l'escola disposa dels mateixos segons criteris de prioritat.

DADES ACADÈMIQUES



DADES GENERALS

Professorat i Instrumentistes

ESO / BATX	DANSA			
	Departament de Dansa Clàssica	Departament de Dansa Contemporània	Departament de Dansa Espanyola	Assignatures comunes*
18	15	16	10	8
Total Professorat: 67				
Total Instrumentistes: 28				

*Les assignatures comunes són: Orientació, Música, Història de la Cultura i la Dansa, Entrenament Corporal, Anatomia i Anatomia aplicada.

Alumnat*

Total alumnat EESA/CPD curs 20 – 21:	221
Total alumnat integrat (estudien ESO/BATX + DANSA):	144
Total alumnat no integrat:	77
Trasllats d'expedients:	6
Total Noies:	182
Total Nois:	39



Alumnat per curs

	ESO	BATX	DANSA		
			Departament de Dansa Clàssica	Departament de Dansa Contemporània	Departament de Dansa Espanyola
1r	20	18	6	10	8
2n	23	23	9	14	12
3r	30		19	16	10
4t	31		11	16	9
5è			9	17	12
6è			15	18	10
TOTAL	104	40	69	91	61



ENSENYAMENTS SECUNDARIS OBLIGATORIS I POSTOBLIGATORIS

Resultats final curs ESO

Curs	Promoció				Repetició				Proves extraordinàries			
	17-18	18-19	19-20	20-21	17-18	18-19	19-20	20-21	17-18	18-19	19-20	20-21
1r	28/28	28/28	17/17	20/20	0	0	0	0	Cap	1 Anglès 1 Mates	Cap	1 Mates
Totals									0	2	0	1
2n	31/31	29/30	30/30	23/23	0	1	0	0	1 Castellà 1 Anglès 2 Mates	1 Català 1 Castellà 1 Socials 3 Mat.	Cap	1 Mates
Totals									4	6	0	1
3r	35/35	30/30	30/30	30/30	0	0	0	0	1 Castellà 1 Anglès	2 Català 1 Anglès 3 Naturals 4 Tecno 1 ViP	Cap	2 Català 2 FiQ
Totals									2	11	0	4
4t	32/32	29/29	35/35	30/30	0	0	0	0	3 Castellà 3 Anglès 1 Mates 2 Socials	Cap	1 Català 1 Informàtica 1 Socials 1 Cultura i Valors Ètics	1 Mates 1 Català 2 Anglès
Totals									9	0	4	4
					0	1	0	0	15	19	4	10

Consideracions

A causa que només tenim una línia de l'ESO i Batxillerat, és difícil obtenir informació objectiva. Les recuperacions i les repeticions moltes vegades són fruit d'una situació particular d'un alumne i no necessàriament per falta de previsió, planificació o projecte docent. El nombre de recuperacions també és relatiu perquè sovint, un alumne pot tenir més d'una assignatura per recuperar. El fet que



des de l'any passat les recuperacions siguin al juny, redueix la possibilitat que puguin tenir temps i suport per adquirir competències pendents i perd cert sentit la recuperació (i es reformulen les proves).

Curs ESO (alumnes grup)	Assignatures a recuperar	Alumnes amb recuperacions
1r ESO (20)	1	1
2n ESO (23)	1	1
3r ESO (30)	4	4
4t ESO (31)	4	3

Dels alumnes amb assignatures a recuperar, 4 assignatures les han pogut recuperar a la convocatòria extraordinària i 4 han estat aprovats per junta.



Resultats final curs Batxillerat

Curs	Promoció TOTAL/PROMOCIÓ				Repetició				Proves extraordinàries			
	17-18	18-19	19-20	20-21	17-18	18-19	19-20	20-21	17-18	18-19	19-20	20-21
1r	16/17	14/15	20/20	16/18	1 (4 matèries)	1 alumne pendent de recuperacions	1 alumne pendent de recuperacions	2 alumnes pendents de recuperacions	10 Castellà 3 Anglès 6 Català 2 Fonaments 3 Anàlisi musical 3 Filosofia	3 Català 1 Castellà 5 Anglès 1 Fonaments 3 Cul. Aud.I	1 Fonaments 1 Anàlisi Musical	1 Filosofia 1 CMC 1 Català 1 Fonaments 1 Anglès
TOTALS									27	13	2	5
2n		13/15	16/16	23/23		1 (4 matèries)	2 alumnes pendents de recuperacions (5 matèries)	1 alumne (2 matèries)		1 Català 3 Castellà 3 Anglès 4 Filosofia 4 Història 3 An. Musical I 3 Cul. Aud. II	2 Història 1 Català 1 Anglès 2 Cultura Audiovis ual	1 Història de la Filosofia 1 Història
TOTALS										21	6	2

Consideracions

A causa que només tenim una línia de batxillerat, és difícil obtenir informació objectiva. Les recuperacions i les repeticions moltes vegades són fruit d'una situació particular d'un alumne i no necessàriament per falta de previsió, planificació o projecte docent.

El nombre de recuperacions també és relatiu perquè sovint, un alumne pot tenir més d'una assignatura per recuperar.

Dades del curs 2020 - 2021

Curs	Assignatures a recuperar	Alumnes amb recuperacions
1r	5	2
2n	2	1



En tot cas, l'equip docent ha pogut valorar la necessitat d'exigència i acompanyament per aconseguir els nivells requerits per als estudis postobligatoris amb vistes a les PAU.

L'alumne amb assignatures a recuperar de 2n de Batxillerat ha promocionat a l'Avaluació Extraordinària i ha obtingut el títol.



ESTUDIS PROFESSIONALS DE DANSA

Resultats final curs DANSA

Curs / dept	17 - 18				18 - 19				19-20				20-21			
	Total curs	Prom.	Repet	Baixa	Total curs	Prom.	Repet	Baixa	Total curs	Prom.	Repet	Baixa	Total curs	Prom.	Repet	Baixa
1r CLA	12	10	0	2	13	12	1	0	9	8	0	1	6	6	0	0
2n CLA	14	11	1	2	13	11	2	0	16	16	0	0	9	7	2	0
3r CLA	20	16	0	4	8	5	3	0	13	9	0	4	19	11	4	4
4t CLA	14	5	0	9	17	11	3	1	8	5	0	3	11	7	2	2
5è CLA	12	10	0	2	6	5	0	1	12	10	1	1	9	7	2	0
6è CLA	9	8	1	0	12	12	0	0	7	6	1	0	15	15	0	0
TOTAL	81	60	2	19	69	56	9	2	65	54	2	9	69	53	10	6
1r CON	14	12	0	2	9	7	2	0	9	9	0	0	10	8	2	0
2n CON	17	16	0	1	14	13	1	0	12	10	0	2	14	12	2	0
3r CON	16	15	1	0	21	14	5	2	21	16	2	3	16	9	5	2
4t CON	18	10	5	3	22	18	3	1	18	18	0	0	16	12	4	0
5è CON	11	9	1	1	14	14	0	0	18	18	0	0	17	17	0	0
6è CON	12	12	0	0	9	7	1	1	14	13	1	0	18	16	1	1
TOTAL	88	74	7	7	89	73	12	4	92	84	3	5	91	74	14	3
1r ESP	6	5	1	0	14	9	5	0	9	5	1	3	8	7	1	0
2n ESP	15	12	2	1	9	6	2	1	13	9	3	1	12	11	1	0
3r ESP	15	9	3	3	15	11	2	2	8	7	0	1	10	8	0	2
4t ESP	7	6	1	0	9	8	1	0	13	10	2	1	9	4	0	5
5è ESP	5	5	0	0	6	3	3	0	11	7	3	1	12	5	6	1
6è ESP	5	2	3	0	8	4	4	0	7	4	3	0	10	8	2	0
TOTAL	53	39	10	4	61	41	17	3	61	42	12	7	61	43	10	8

GRADUATS 20-21

DESTÍ GRADUATS DANSA CLÀSSICA

Alumne 1: Palucca Schule 3r curs de Bachelor, i pràctiques amb la companyia de la Semperoper (Sächsische Staatsoper Dresden)

Alumne 2 : Companyia IT DANSA, combinant amb les beques que va guanyar al concurs de Castelló (estances a les companyies: Cía Cienfuegos; Estancias Coreográficas (Oviedo); Cía Eva Bertomeu; Nuremberg Ballet; Stuttgart Ballet i beques pels cursos d'estiu Valencia Endanza, Balletto di Siena, participació amb Prodanza Huesca).



Alumne 3 : Palucca Schule 1r curs de Bachelor, combinant amb les beques que va guanyar al Certamen de Castelló (estances a les companyies: Lamov Cia; Carab Danza; Stuttgart Ballet i beques de curs d'estiu amb BCN City Ballet, Balletto di Siena).

Alumne 4: Beca de perfeccionament a Madrid a l'Escola Mariemma, combinant amb les beques que va guanyar al Certamen de Castelló (estances a les companyies: Carab Danza; Compañía Nacional de Danza (CND); Basilea Ballet i beques de curs d'estiu amb el Balletto di Siena).

Alumne 5: Any de perfeccionament a l'escola Àfrica Guzmán de Madrid

Alumne 6: 1r curs a Codarts (University of the Arts).

Alumne 7: Pràctiques al Ballet de Barcelona

Alumne 8: Valencia dancing forward amb el Joan Crespo.

Alumne 9: Contracte d'olent a Hungria

Alumne 10: Companyia IT DANSA

DESTÍ GRADUATS DANSA CONTEMPORÀNIA

Alumne 1 - IT Dansa

Alumne 2- IT Dansa

Alumne 3- IT Dansa (alumna en pràctiques)

Alumne 4- Royal Conservatory Antwerp

Alumne 5- Royal Conservatory Antwerp

Alumne 6- ArtEZ

Alumne 7- Dantzaz

Alumne 8- La Faktoria

Alumne 9 - La Faktoria

Alumne 10- Poetic Disasters

Alumne 11- Poetic Disasters

Alumne 12 – Repeteix 6è curs

Alumne 13 – Segueix estudiant acadèmicament i fent classes de dansa



Alumne 14 - Segueix estudiant acadèmicament i fent classes de dansa

Alumne 15 - Segueix estudiant acadèmicament i fent classes de dansa

Alumne 16 - Segueix estudiant acadèmicament i fent classes de dansa

Alumne 17 – Teatre musical

DESTÍ GRADUATS DANSA ESPANYOLA*

Alumne 1:

- Orient a IT Dansa, Jove Companyia de dansa de l'Institut del Teatre.

Alumna 2:

- Admesa al CSD María de Ávila de Madrid a Coreografia i Interpretació del Flamenc.

Alumna 3:

- Admesa al CSD María de Ávila de Madrid a Coreografia i Interpretació del Flamenc.

Alumna 4:

- Admesa al CSD María de Ávila de Madrid a Coreografia i Interpretació del Flamenc.
- Estada a la companyia "ANTONIO MÁRQUEZ" a Madrid
- Estada a la companyia «ÁNGEL MANARRE» a Madrid

Alumne 5:

- Admès al CSD María de Ávila de Madrid a Coreografia i Interpretació del Flamenc.
- Forma part de l'elenc de ballarins del projecte «Ya no seremos» de la Companyia «ANGEL ROJAS FLAMENCO PROJECT» a Madrid.
- Estada al «BALLET NACIONAL DE ESPAÑA» a Madrid
- Estada a la companyia "ANTONIO NAJARRO" a Madrid
- Estada a la companyia "ANTONIO GADES" a Madrid
- Estada a la companyia "IBÉRICA DE DANZA" a Madrid
- Estada a la companyia "ANTONIO MÁRQUEZ" a Madrid
- Estada a la companyia "CARMEN Y MATILDE RUBIO" a Múrcia
- Estada a la companyia "CIENFUEGOS" a Oviedo

Alumne 6:

- Apte al CSD María de Ávila de Madrid a Coreografia i Interpretació del Flamenc.

Alumna 7:

- Admesa al CSD María de Ávila de Madrid a Pedagogia de la Dansa Espanyola.
- Orient al projecte de Dansa Espanyola «FANTASÍA» "Alejandro Lara Dance Project" a Madrid
- Estada a la companyia "ANTONIO MÁRQUEZ" a Madrid
- Estada a la companyia «ÁNGEL MANARRE» a Madrid

Alumna 8:

- Admesa al CSD María de Ávila de Madrid a coreografia i interpretació de la Dansa Espanyola.



Alumna 9:

- No promociona i repeteix curs.

Alumna 10:

- No promociona i repeteix curs.

		GRADUATS CURS 19-20								
ESPECIALITAT	TOTAL ALUMNAT 6è CURS	TOTAL GRADUATS	BAIXES DURANT EL CURS	REPETIDORS	POSTGRAUS NACIONALS/ INTERNACIONALS	IT DANSA	ALTRES COMPANYIES DE DANSA	ESTUDIS SUPERIORS DE DANSA	ALTRES ESTUDIS	ALTRES PROJECTES
CLA	15	15	0	0	7	2	1	0	0	5
CON	18	15	1	2	2	3	6	0	4	0
ESP	10	8	0	2	0*	1	1	6	0	0
TOTAL	43	38	1	4	9	6	7	6	4	5

PROVES D'ACCÉS

NOTA PRÈVIA: Les dades d'aquest punt no reflecteixen encara la convocatòria extraordinària de setembre de les proves d'accés 2021-2022.

Resum d'inscripcions

ESPECIALITAT	CURS	NOMBRE D'ASPIRANTS				TOTAL
		dins del termini		FORA DE TERMINI		
		NOIES	NOIS	NOIES	NOIS	
Dansa clàssica	1r	32	2		1	35
	2n	6	0	1	1	8
	3r	3	3			6
	4t	3	0			3
	5è	5	0			5
	6è	5	1			6
TOTAL ASPIRANTS CLA		54	6	1	2	63
Dansa contemporània	1r	28	3		1	32
	2n	9	4			13
	3r	7	3			10



	4t	4	0			4
	5è	0	0	2		2
	6è	1	0			1
TOTAL ASPIRANTS CON		49	10	2	1	62
Dansa espanyola	1r	11	1			12
	2n	8	0			8
	3r	2	0			2
	4t	0	0			0
	5è	0	0			0
	6è	1	0			1
TOTAL ASPIRANTS ESP		22	1			23
TOTAL ASPIRANTS PPA		125	17	3	3	148
TOTAL ASPIRANTS REAL						114

Detall inscripcions 1r curs

	NOMBRE REAL D'ASPIRANTS	NOMBRE D'INSCRIPCIONS
1r CLA	7	
1r ESP/CLA	2	
1r ESP/CLA/CON	1	
1r CLA/CON	9	
1r CLA/CON/ESP	2	
1r CON/CLA	12	
1r CON	5	
1r ESP/CON	1	
1r ESP/CON/CLA	2	
1r ESP	4	
TOTAL	45	79

Resum d'admesos i matriculats

1. Aspirants presentats: 148 (79 a 1r comptant dobles i triples inscripcions)
2. Aspirants reals: 114 (45 a 1r comptant a les persones inscrites, no les dobles i triples)
3. Aprovats 63
4. Admesos 49/41 matriculats
5. Pendent de vacant 4



	Alumnat nou via PPAA	Alumnat nou via Trasllet d'expedient	TOTAL ALUMNAT DE NOU INGRÉS
1r. Clàssic	5	0	5
2n. Clàssic	3	0	3
3r. Clàssic	2	0	2
4t. Clàssic	1	0	1
5è. Clàssic	1	0	1
6è. Clàssic	4	1	5
TOTAL	16	1	17
1r. Contemporani	6	0	6
2n. Contemporani	5	0	5
3r. Contemporani	0	0	0
4t. Contemporani	1	0	1
5è. Contemporani	1	0	1
6è. Contemporani	0	0	0
TOTAL	13	0	13
1r. Espanyol	6	0	6
2n. Espanyol	2	0	2
3r. Espanyol	1	0	1
4t. Espanyol	0	0	0
5è. Espanyol	0	0	0
6è. Espanyol	0	0	0
TOTAL	9	0	9



Consideracions

- Comparant amb el curs passat, veiem un increment de 15 aspirants inscrits. A 1r curs, l'increment d'aspirants matriculats és de 27 aspirants.

Propostes de millora de les PPAA

- Valorar fer prova única pels aspirants de 1r curs de CLA i CON i que sigui el tribunal qui els derivi cap a una o altra especialitat.
- Afegir un espai de conversa entre el tribunal avaluador i els aspirants.
- Continuar repensant les PPAA per oferir un tipus de prova més aptitudinal i no de coneixements.
- Continuar amb un tribunal únic per a 1r i un per a cada especialitat de 2n a 6è.
- Revisar els indicadors favorables i a millorar per a la confecció de les actes.
- Valorar la distribució horària i de calendari de les proves.

RÀTIOS PROVISIONALS CURS 2021-2022

	CLA	CON	ESP
1r	5	8	6
2n	13	15	10
3r	13	17	12
4t	13	15	8
5è	9	13	10
6è	12	18	7
TOTAL	65	86	53
TOTAL	204		

1r ESO	14
2n ESO	26
3r ESO	24
4t ESO	30
1r BATX	22
2n BATX	17
ALTRES	71
TOTAL	204



MEMÒRIA COVID

PROCEDIMENT COVID DEL CONSERVATORI PROFESSIONAL DE DANSA – ESCOLA INTEGRADA D'ESO I BATXILLERAT

- 1.-Avis a la bústia cpd.covid19@institutdelteatre.cat. L'escola ha creat aquesta bústia per tal que els alumnes majors d'edat i les famílies dels menors d'edat avisin de qualsevol cas de simptomatologia COVID.
- 2.-Quan hi ha la comunicació que un alumne és positiu en aquesta bústia, en primer lloc truquem al RECO. Allà ens assessoren si està indicat l'aïllament del grup.
- 3.-Si cal aïllar el grup, s'avisava l'alumnat afectat i s'envia un correu des de la bústia COVID a les famílies, amb la carta de l'agència de Salut Pública i les recomanacions d'aïllament. Quan es procedeix una pausa en la lectivitat, el grup se'n va a casa.
- 4.-El centre fa la llista de traçabilitat dels alumnes en aïllament i prepara les autoritzacions, prèviament escanejades: si és un sol grup bombolla o bé dos (si és un alumne integrat que cursa estudis acadèmics també al centre s'aïllen els seus dos grups bombolla), i aquesta llista s'envia al RECO.
- 5.-El RECO programa les proves PCR i s'envia la convocatòria a famílies i alumnes. També s'envia el pla de treball online.
- 6.-L'escola actualitza l'excel COVID de l'Institut del Teatre, el Traçacovid i omple el formulari d'alerta ràpida del Consorci d'Educació de Barcelona.
- 7.-L'escola avisa els docents afectats i envia els plans de treball. Els tutors fan el seguiment de l'alumnat confinat.
- 8.-Es fa l'acompanyament de PCRs. i el seguiment de resultats (sobretot de l'alumnat que es fa la prova al seu CAP).
- 9.-Tutors i professorat acompanyen l'alumnat durant tot el període i en preparen la reincorporació.

Recompte de dades COVID del Conservatori Professional de Dansa, a data de 8 de juliol:

PROFESSORAT

Professorat positiu: 2 (un en període de vacances).

Aïllaments preventius de 10 dies de professorat: 8

ALUMNAT

Alumnat confinat per contacte estret amb un positiu: 99 alumnes

Alumnat positiu que ha implicat aïllament de grups bombolla: 7 alumnes

Alumnat positiu detectat dins dels grups bombolla en aïllament preventiu: 6 alumnes d'un total de 184.

Aïllament de grups: 7 (5 han implicat doble grup, 2 només grup de dansa).

Alumnat positiu des de l'inici de curs i fins al 22 de juny: 19

Dins d'aquests, 13 no han necessitat aïllar el grup per produir-se en vacances o en un període llarg a casa.

Durant l'aïllament, l'alumnat ha pogut seguir les classes tant del pla d'estudis d'ESO –BATX com de dansa des de casa a través de classroom (google meet) i zoom. Hi ha hagut un total aproximat de 1400 connexions.



Des de la finalització de les classes (22 de juny) s'han comunicat a l'escola 3 alumnes positius.

VALORACIÓ PLA GENERAL ANUAL DE CENTRE
OBJECTIUS
ELABORACIÓ DEL PLA D'ORGANITZACIÓ (3.1)

El curs 20-21 s'inicia en una situació sanitària específica provocada per la COVID19 Per tal de regular la presencialitat a l'inici de curs i establir noves mesures de convivència, s'elabora el Pla d'Organització.

OBJECTIUS ESPECÍFICS	ACCIONS	INDICADORS D'ASSOLIMENT	ASSOLIMENT				EVIDÈNCIES
			1	2	3	4	
OE1 Conèixer i aplicar la normativa general del Departament de Salut, del Departament d'Educació i del PROCICAT.	A1 Incloure la informació de mesures generals al nostre document.	IA1 S'ha aconseguit incloure la informació i aplicar-la al nostre centre.				x	Pla d'organització
OE2 Adaptar tant a nivell d'organització i gestió com a nivell metodològic les assignatures i els espais.	A2 Distribuir els espais i horaris segons la nova realitat	IA2 S'han creat nous horaris, una nova distribució d'espais i una programació d'aula adaptada per a la situació.				x	Pla d'organització Programacions d'aula
	A3 Adaptar el contingut curricular a les mesures						
OE3 Avaluar el funcionament del Pla d'Organització i adaptar-lo a noves mesures.	A4 Rebre i processar nova documentació	IA3 S'han pogut aplicar els nous criteris a la singularitat de la nova escola.			x		Actualitzacions del Pla d'Organització Actes del GAC
	A5 Assistència a les reunions del GAC.	IA5 S'han establert noves mesures atesa la nostra singularitat					
OE4 Socialitzar el document.	A6 Fer extensiva la informació sobre les noves mesures tots els agents de la comunitat educativa.	IA6 S'ha explicat i aplicat la normativa i tothom l'ha aplicat.				x	Pla d'organització Registre d'incidències
OE5 Fer seguiment dels casos positius i sospitosos de COVID seguint el protocol	A7 Realitzar el seguiment	IA7 S'han establert i seguit protocols de seguiment.				x	Excel de casos
	A8 Organitzar les classes online.	IA8 S'han organitzat i aplicat					Correu electrònic



		horaris paral·lels					Horaris Documentació
	A9 Coordinar la realització PCR's al centre de grups estables	IA9 S'ha contactat amb el CAP per l'organització de proves IA10 S'han comunicat les incidències.					
	A10 Comunicar a les famílies, professorat i alumnat aquests casos						
<p>Valoracions: L'aplicació de mesures COVID ha estat el gran repte d'aquest curs. En el cas del CPD, ha calgut crear les mesures del PROCICAT i el Departament d'Educació amb les mesures de la Diputació de Barcelona i la institució. L'inici de curs va ser complicat perquè tothom entengués i compartís les noves dinàmiques, i les aplicacions dissenyades per a la detecció de positius no estaven adaptades a la realitat del nostre centre. Finalment, però, el protocol ha funcionat, ha estat seguit per tota la comunitat educativa i s'ha anat adaptant a les necessitats de cada moment.</p>							



OBJECTIUS PEDAGÒGICS (3.2)

Adaptar els dos plans d'estudi a la situació actual

El curs 20-21 caldrà adaptar l'organització i les assignatures a la situació actual.							
OBJECTIUS ESPECÍFICS	ACCIONS	INDICADORS D'ASSOLIMENT	ASSOLIMENT				EVIDÈNCIES
			1	2	3	4	
OE1 Fer un bon traspàs dels continguts pendents de treballar a causa del confinament.	A1 Identificar punts febles a treballar	IA1 S'han diagnosticat les mancances				X	Actes avaluació zero Reunions de traspàs Programacions aula
	A2 Planificar un bon treball d'aquests aspectes	IA2 S'han resolt les mancances					
OE2 Fer un bon diagnòstic de l'estat emocional dels alumnes després de la primera fase de la pandèmia	A1 Identificar el seu estat emocional	IA1 S'han diagnosticat els efectes			X		Projecte emocionat Memòries d'acció tutorial
	A2 Treballar les emocions que sorgeixin en aquest retorn	IA2 S'han pogut treballar aspectes emocionals					
OE3 Adaptar les instal·lacions a la nova realitat	A1 Explicar i aplicar noves mesures	IA1 S'ha fet un seguiment de les mesures		X			Cartells Pla d'organització Registre d'incidències
	A2 Retolar de nou els espais	IA2 S'han adaptat i retolat els espais					
OE4 Preparar plans de treball de distància per alumnat confinat	A1 Dissenyar, consensuar, comunicar i executar els plans	IA2 S'han dissenyat, consensuat, comunicat i executat els plans				X	Correu electrònic Acta de reunions Registre classes online
OE4 Repensar el seguiment i l'avaluació	A2 Decidir un sistema que permeti seguir	IA1 S'ha establert un protocol de seguiment				X	Actes de reunió Butlletins



	els casos					
	A2 Adaptar el model d'avaluació	IA2 S'ha adaptat el model d'avaluació				
Valoracions:						
<p>L'adaptació ha estat exitosa però ha suposat un procés amb dubtes i revisions constants. Els punts més conflictius han estat la necessitat de disposar de més espais (qüestió complicada a una institució que engloba tantes escoles) i les neteges i desinfeccions constants. S'ha dut a terme un programa de suport emocional (Emociona't) amb una valoració positiva ateses les necessitats, però han calgut molts més suports emocionals del que és habitual. També la situació ha influït en la continuïtat en el seguiment de les classes i la motivació de l'alumnat. S'ha pogut treballar però amb total presencialitat, i s'ha reconvertit l'avaluació de manera satisfactòria.</p>						

Plantejar un nou enfocament de les Proves d'Accés

Per tal de millorar la selecció que es du a terme durant les proves d'accés als ensenyaments professionals de dansa, es vol donar compliment a una sèrie d'objectius específics.

OBJECTIUS ESPECÍFICS	ACCIONS	INDICADORS D'ASSOLIMENT	ASSO-LI-MENT				EVIDÈNCIES
			1	2	3	4	
OE1 Adaptar les PPAA al context de pandèmia	<p>A1 Revisar el calendari i l'horari de les PPAA 20-21.</p> <p>A2 Definir el protocol sanitari per a la correcta realització de les proves</p>	IA1 S'ha generat una proposta de calendari i d'horari de les PPAA, que en millora l'organització.				X	Informació publicada a la web de l'Institut del Teatre.
OE2 Definir les places vacants que ofereix el conservatori tenint en compte la capacitat de cada grup.	<p>A3 Recompte dels alumnes interns que es preveu que repetiran curs.</p> <p>A4 Recompte dels possibles canvis d'especialitat.</p>	IA2 S'han definit les places vacants que ofereix el conservatori tenint en compte la capacitat de cada grup, amb repetidors i canvis d'especialitat inclosos..				X	Informació publicada a la web de l'Institut del Teatre.
OE3 Revisar els criteris d'admissió interns.	A5 Revisió del document de criteris.	IA3 S'han revisat i publicat els criteris d'admissió interns.		X			
OE4 Millorar el format dels continguts publicats a la Web	A6 Revisió formar dels continguts publicats a la Web de l'Institut del	IA4 S'han millorat el format dels continguts publicats a la Web			X		



de l'Institut del Teatre.	Teatre.	de l'Institut del Teatre.					
OE5 Revisar i millorar els criteris de configuració de tribunals.	A7 Valoració de la configuració dels tribunals del curs passat.	IA5 S'han revisat i millorat els criteris de configuració de tribunals.				X	Documentació organització interna PPAA.
	A8 Valoració dels peròs i contres dels tribunals únics.						
OE6 Revisar i millorar els criteris de selecció del professorat encarregat d'impartir les PPAA.	A9 Valoració de l'assignació de professorat de les PPAA del curs passat.	IA6 S'han revisat i millorat els criteris de selecció del professorat encarregat d'impartir les PPAA.				X	
	A10 Determinar el professorat encarregat d'impartir les PPAA d'aquest curs.						
OE7 Millorar l'acompanyament dels aspirants al llarg de les proves.	A11 Reforç dels espais no formals d'acompanyament dels aspirants, per part de professorat especialista.	IA7 S'ha millorat l'acompanyament dels aspirants al llarg de les proves.				X	
OE8 Millorar l'exigència en la selecció d'aspirants.	A12 Plantejament de la prova a nivell més competencial i d'encaix de l'aspirant a l'escola.	IA8 S'ha millorat l'exigència en la selecció d'aspirants.				X	Informes de valoració dels aspirants.
OE9 Millorar l'avaluació i el retorn que es fa als aspirants.	A13 Revisió dels ítems d'avaluació.	IA9 S'ha millorat l'avaluació i el retorn que es fa als aspirants.				X	Actes d'entrevistes físiques o telefòniques.
OE10 Millorar la comunicació amb els aspirants pendents de plaça.	A14 Comunicació amb aquells aspirants que finalment no podran optar a plaça.	IA10 S'ha millorat la comunicació amb els aspirants pendents de plaça.				X	Actes d'entrevistes físiques o telefòniques.
<p>Valoracions: Per segon curs consecutiu, les proves d'accés s'han adaptat al context de pandèmia pel què fa a la difusió i a l'assessorament, a la temporalització i a les mesures sanitàries d'aplicació. Cal destacar que, en substitució de l'acompanyament que es feia a través de la formació del Dansa en Xarxa, s'han dissenyat unes càpsules audiovisuals amb classes d'exemple per a la preparació de la prova a 1r curs de les tres especialitats.</p>							



Un cop acabat el procés d'admissió, s'han realitzat entrevistes amb totes aquelles famílies que ho han demanat o que han presentat reclamació, per tal de fer un retorn el més acurat possible.

En el marc de la situació actual s'oferiran espais de formació per al professorat amb la voluntat de treballar eines TIC.

OBJECTIUS ESPECÍFICS	ACCIONS	INDICADORS D'ASSOLIMENT	ASSO-LI-MENT				EVIDÈNCIES
			1	2	3	4	
OE1 Proporcionar una formació en eines TIC encarada a treball en línia	A1 Realitzar la formació.	IA1 S'han aplicat les eines.			x		Plataformes digitals Classes online
OE2 Proporcionar al professorat recursos teòrics per a la lectivitat que inclou sistemes audiovisuals i informàtics	A3 Establir una plataforma de suport.	IA2 S'ha traspasat la informació			x		Zona TIC Correu electrònic

Valoracions:

Es va fer una formació a cavall entre el curs 19-20 i 20-21 sobre eines informàtiques però no va tenir un seguiment majoritari. També es va fer arribar tota la informació de la Zona TIC perquè el professorat tingués les eines a l'abast. Ens hem familiaritzat amb les eines de classes online i reunions (calendari google, google meet i zoom) però encara hi ha desconeixement d'algunes eines.

Fomentar la formació del professorat

Actualitzar la guia del Treball de Recerca de Batxillerat

OBJECTIUS ESPECÍFICS	ACCIONS	INDICADORS D'ASSOLIMENT	ASSO-LI-MENT				EVIDÈNCIES
			1	2	3	4	
OE1 Recollir els aspectes a millorar de la guia de TR suggerits durant aquests tres anys	A1 Fer un debat i consensuar els aspectes a millorar	IA1 S'ha fet un debat i s'ha arribat a un acord				X	Actes de reunió
OE2 Recollir les millores d'aspectes formals treballades a la formació de professorat	A2 Incorporar els acords sobre aspectes formals	IA2 S'han incorporat les modificacions			X		Actes de reunió Guia del TR
OE3 Fer de la guia una eina útil i pràctica per a l'elaboració del Treball	A3 Redactar la nova guia	IA3 S'ha actualitzat la guia i socialitzat amb els		X			Guia del TR Classroom del Treball de Recerca



		alumnes					
OE4	Avaluar l'actualització de la guia	A4 Recollir la valoració dels alumnes i els docents	IA4 S'ha fet l'avaluació de la guia	X			Actes de reunió
Valoracions: S'ha començat un procés de revisió de la guia, amb noves propostes de calendari i seguiment, i d'avaluació del treball. No s'ha culminat el procés i no disposem del document definitiu (per això no s'ha pogut avaluar el seu funcionament) però s'ha definit una bona línia de treball que s'aplicarà sobretot a la nova convocatòria 21-22.							

Crear el projecte APS del CPD

OBJECTIUS ESPECÍFICS	ACCIONS	INDICADORS D'ASSOLIMENT	ASSOLIMENT				EVIDÈNCIES
			1	2	3	4	
OE1 Recollir informació del decret curricular que explica l'estructuració d'aquest tipus de projecte	A1 Fer un buidatge de la documentació	IA1 S'han pogut identificar els elements principals que ha de contenir el projecte				X	Currículum Actes de reunió
OE2 Fer una reunió amb el CRP del districte per rebre informació sobre propostes d'APS	A2 Convocar la reunió	IA2 Ens hem pogut nodrir de propostes d'altres centres a través del CRP				X	Propostes fitxes APS CRP Memòria d'acció tutorial Projecte APS
OE3 Dissenyar una proposta d'APS ajustada a les necessitats del nostre projecte	A3 Redactar la proposta	IA3 S'ha proposat un projecte IA4 Se n'ha aprovat la realització			X		
OE4 Realitzar el projecte en el marc de l'acció tutorial de 3r d'ESO	A4 Socialitzar la proposta i dur-la a terme	IA5 S'ha pogut dur a terme	X				
OE5 Avaluar la realització del projecte	A5 Valorar la proposta	IA6 S'ha pogut valorar el projecte amb l'ED i els alumnes	X				



Valoracions:

S'ha pogut iniciar el procés i s'ha finalitzat el curs amb una proposta, que finalment anirà a cavall de les tutories de 3r i 4t. Falta encara socialitzar-la amb els equips docents i la referent del CRP del districte, i sobretot aplicar-la. Està previst fer-ho el curs 21-22.

Engagar un projecte d'educació emocional

OBJECTIUS ESPECÍFICS	ACCIONS	INDICADORS D'ASSOLIMENT	ASSO-LI-MENT				EVIDÈNCIES
			1	2	3	4	
OE1 Donar resposta a les necessitats socioemocionals derivades de la COVID19 en l'alumnat de l'ESO.	A1 Creació del projecte <i>Emociona't</i> per part de la psicopedagoga del centre.	IA1 S'han identificat les necessitats socioemocionals derivades de la COVID19 i el període de confinament des del març/2020 al juny/2020.			X		Document projecte Emociona't.
	A2 Socialitzar el projecte amb el claustre i les famílies de l'escola.						
	A3 Establir unes càpsules de treball específic amb grups reduïts d'alumnat.						
	A4 Vincular el projecte amb el pla d'acció tutorial de l'ESO.						
OE2 Oferir eines a l'alumnat d'ESO per poder viure i conviure amb un nivell d'incertesa major que l'habitual i demandes constants de canvi generades per la COVID19.	A1 Creació del projecte <i>Emociona't</i> per part de la psicopedagoga del centre.	IA2 S'han creat unes càpsules de treball específiques.				X	Càpsules organitzades en sessions d'1h els dimecres de 12.30 a 13.30h.
	A2 Socialitzar el projecte amb el claustre i les famílies de l'escola.						
	A3 Establir unes càpsules de treball						



	específic amb grups reduïts d'alumnat.						
	A4 Vincular el projecte amb el pla d'acció tutorial de l'ESO.						
OE3 Acompanyar als adolescents i donar resposta a les seves necessitats emocionals.	A1 Creació del projecte <i>Emociona't</i> per part de la psicopedagoga del centre.	IA3 S'ha potenciat encara més el seguiment psicopedagògic a l'alumnat i les famílies que ho necessiten.				X	Sessions individuals entre alumna/e i psicopedagoga. Visionats de la psicopedagoga a classes de dansa.
	A2 Socialitzar el projecte amb el claustre i les famílies de l'escola.						
	A3 Establir unes càpsules de treball específic amb grups reduïts d'alumnat.						
	A4 Vincular el projecte amb el pla d'acció tutorial de l'ESO.						
OE4 Promoure l'autoconeixement i la gestió emocional en els adolescents que vulguin aprendre i adquirir eines i recursos pràctics per afrontar amb confiança els reptes del seu dia a dia.	A1 Creació del projecte <i>Emociona't</i> per part de la psicopedagoga del centre.	IA4 S'han creat unes càpsules de treball específiques.				X	Càpsules organitzades en sessions d'1h els dimecres de 12.30 a 13.30h.
	A2 Socialitzar el projecte amb el claustre i les famílies de l'escola.						
	A3 Establir unes càpsules de treball específic amb grups reduïts d'alumnat.						
	A4 Vincular el						



	projecte amb el pla d'acció tutorial de l'ESO.						
OE5 Millorar la competència social i proporcionar un instrument útil dirigit a la formació en habilitats socials dels alumnes.	A1 Creació del projecte Emociona't per part de la psicopedagoga del centre.	IA5 S'han creat unes càpsules de treball específiques.		X			Càpsules organitzades en sessions d'1h els dimecres de 12.30 a 13.30h.
	A2 Socialitzar el projecte amb el claustre i les famílies de l'escola.	IA6 S'ha vinculat al pla d'acció tutorial d'ESO.					Pla d'acció tutorial d'ESO.
	A3 Establir unes càpsules de treball específic amb grups reduïts d'alumnat.						
	A4 Vincular el projecte amb el pla d'acció tutorial de l'ESO.						

Valoracions:

S'ha pogut iniciar el projecte i mantenir-ho durant tot el curs amb els grups de 1r i 2n d'ESO. Un cop s'ha fet l'avaluació del projecte, es valora continuar-ho durant curs 21-22 però només centrat en el 1r d'ESO, ampliant així les hores dedicades a cada alumne/a; tanmateix, fins al setembre no s'acabarà de decidir. Per altra banda, caldria millorar la coordinació i comunicació interna del projecte amb la tutoria d'ESO i vincular-ho millor al pla d'acció tutorial del grup.

OBJECTIUS DE GESTIÓ (3.3)

Establir el protocol de comunicació interna i externa atesa la nova situació

OBJECTIUS ESPECÍFICS	ACCIONS	INDICADORS D'ASSOLIMENT	ASSO-LI-MENT				EVIDÈNCIES
			1	2	3	4	
OE1 Establir vies de comunicació clares i constants amb professorat, alumnat i famílies	A1 Conscienciar tots els agents educatius de la importància de la comunicació clara i efectiva	IA1 S'ha aconseguit mantenir aquest contacte constant				X	Correu electrònic Reunions Actes de reunió Protocols



	A2 Establir canals constants i fer-ne un bon seguiment	IA2 S'han utilitzat correctament i amb continuïtat els canals					Pla d'organització
OE2 Crear noves eines per alleugerir la informació rebuda	A3 Crear noves bústies de correu	IA3 Han entrat en funcionament			X		
OE3 Establir vies de comunicació àgils amb la Institució per a la resolució de casos	A3 Unificar la documentació en línia per al seguiment	IA4 S'han establert protocols comuns i àgils		X			

Valoracions:

La comunicació s'ha incrementat en aquest any de pandèmia. S'han establert reunions setmanals i correus de tancament per a famílies, professorat i alumnat. També s'ha endreçat l'ús de xarxes socials i s'ha fet una newsletter trimestral per informar de les activitats del conservatori. A nivell d'avisos a l'escola s'han obert bústies noves per agilitzar-los, però cal que les famílies continuïn agafant l'hàbit d'utilitzar-les correctament. La documentació en línia ha estat àgil i efectiva. De cara al curs 21-22, es continuarà en la mateixa línia.

Establir un protocol de cobertura de classes en situació d'aïllament

OBJECTIUS ESPECÍFICS	ACCIONS	INDICADORS D'ASSOLIMENT	ASSO-LI-MENT				EVIDÈNCIES
			1	2	3	4	
OE1 Dissenyar nous horaris adaptats a cada situació (confinament individual o de grup)	A1 Establir protocols d'actuació en cas d'aïllament	IA1 S'han dissenyat protocols				X	Protocols Correu electrònic Horaris
	A2 Posar en contacte i funcionament tots els agents educatius en la mateixa direcció	IA2 S'ha mantingut una comunicació fluida i efectiva					Correu electrònic Registre de classes fetes
OE2 Contactar amb tots els agents implicats en la cobertura de classes	A3 Mantenir contacte constant amb el Departament d'Audiovisuals i informàtica	IA3 S'han desplegat tots els recursos de la institució en aquests plans				X	Registre de classes fetes
OE3 Fer arribar a alumnat i famílies aquests plans de treball	A4 Comunicar els plans i valorar-los un cop fets	IA4 S'han dut a terme i valorat els plans				X	Actes de reunió Correu electrònic

Valoracions:



S'han pogut fer plans individuals per a l'alumnat amb aïllament. S'ha establert una comunicació àgil i efectiva i l'alumnat en aïllament ha pogut seguir les classes dels dos plans d'estudi.

OBJECTIUS DE RELACIÓ INSTITUCIONAL (3.4)

Potenciar les relacions internes dins del propi IT

OBJECTIUS ESPECÍFICS	ACCIONS	INDICADORS D'ASSOLIMENT	ASSOLIMENT				EVIDÈNCIES
			1	2	3	4	
OE1 Col·laborar amb les altres direccions per definir els protocols necessaris pel desenvolupament de l'activitat acadèmica en la situació COVID.	A1 Participació en les reunions del GAC per definir accions concretes davant la situació COVID. A2 Definició de nous protocols conjunts amb la institució per tal de desenvolupar els objectius acadèmics del CPD.	IA1 S'ha mantingut reunions amb les direccions de les altres escoles de l'IT setmanalment. IA2 S'ha definit els protocols d'ús d'espais, de vestuari, de reserva de cap de setmana, etc.				X	Actes de reunions del GAC Protocols per les pràctiques escèniques
OE2 Definir les necessitats TIC conjuntament amb la institució per poder desenvolupar l'activitat acadèmica en moments de confinament.	A3 Identificació de necessitats d'equipament i programació. A4 Definició de les diferents casuístiques de confinament que poden sorgir al CPD.	IA3 Llista de material sol·licitat a la institució. IA4 S'han definit les casuístiques de confinament del CPD en el document conjunt de la institució				X	Llistat de material sol·licitat. Numeració de casuístiques Registre de confinaments
Valoracions: Les reunions fetes setmanalment amb el GAC han estat efectives alhora de poder definir protocols pel desenvolupament de les activitats. La definició de les diferents casuístiques de confinament i el procediment establert ha permès cobrir de forma eficient les connexions online de les diferents classes. La predisposició del professorat en el procediment de les connexions i la disponibilitat d'ordinadors ha estat clau per la bona eficàcia en la cobertura d'aquestes classes.							

Redefinir el projecte de Dansa en Xarxa

				ASSO-LI-	



OBJECTIUS ESPECÍFICS	ACCIONS	INDICADORS D'ASSOLIMENT	MENT				EVIDÈNCIES
			1	2	3	4	
OE1 Redefinir el projecte Dansa en Xarxa per a adaptar-lo a les necessitats del CPD.	A1 Valoració de les oportunitats que aporta al CPD cada fase del projecte i consolidació o revisió de les mateixes.	IA1 S'han revisat els objectius i el desplegament de cadascuna de les fases del projecte Dansa en Xarxa.		X			Informe justificatiu
OE2 Adaptar el desplegament del projecte al context de pandèmia actual.	A2 Valoració de la viabilitat de cadascuna de les fases del projecte en el context actual. A3 Creació de noves estratègies alternatives per a poder tirar-lo endavant i articular les mateixes segons el protocol administratiu establert.	IA2 S'ha valorat quines fases del projecte han de tirar endavant en el context de pandèmia IA3 S'han crear noves estratègies adaptades al context.			X		Informe justificatiu Documentació interna. Recurs: càpsules pedagògiques
<p>Valoracions: El context de pandèmia no ha permès desenvolupar el projecte en la seva totalitat. Malgrat la situació, s'han desenvolupat materials pedagògics com a alternativa a la presencialitat que seran la llavor per una nova branca del projecte. La bona disponibilitat dels coordinadors i professorat ha permès desenvolupar els simulacres amb poca preparació i sota unes mesures molt estrictes. El proper curs es continuarà amb la revisió del projecte i la seva viabilitat.</p>							

Potenciar la comunicació externa del CPD en xarxes socials

OBJECTIUS ESPECÍFICS	ACCIONS	INDICADORS D'ASSOLIMENT	ASSO-LI- MENT				EVIDÈNCIES
			1	2	3	4	
OE1 Definir quina ha de ser la finalitat de les xarxes	A1 Definir els criteris de les publicacions	IA2 S'ha dissenyat una línia de publicació clara i s'ha explicat a tota la comunitat				X	Xarxes socials Actes de reunió
OE2 Potenciar una visió de Conservatori en les nostres xarxes	A2 Decidir quines publicacions es penegen	IA2 S'ha dut a terme una política comunicativa adaptada a aquesta voluntat				X	Publicacions



OE3	Crear material audiovisual per a les xarxes	A3 Penjar càpsules audiovisuals	IA3 S'ha pogut publicar material amb aquest perfil			X		Material audiovisual a les xarxes i al web
OE4	Crear plataformes internes per als projectes d'escola	A4 Crear suports per fer arribar el treball intern a la comunitat docent i a les famílies	IA4 S'ha mantingut el newsletter				X	Newsletter

Valoracions:

S'han dut a terme les polítiques comunicatives dissenyades a principi de curs, que es mantindran. S'ha creat molt material audiovisual i la seva distribució ha estat bona, amb molta recepció a xarxes i via correu electrònic.

Potenciar la col·laboració del centre amb CRP Sants-Montjuïc

OBJECTIUS ESPECÍFICS	ACCIONS	INDICADORS D'ASSOLIMENT	ASSO-LI-MENT				EVIDÈNCIES
			1	2	3	4	
OE1 Reprendre les reunions que van quedar interrompudes	A1 Convocar la reunió de col·laboració	IA1 S'ha mantingut la reunió				X	Convocatòria Acta Documentació compartida Correu Projecte APS Memòria
OE2 Pensar conjuntament eixos de treball comuns	A2 Dissenyar la col·laboració	IA2 S'ha establert una línia de treball comuna		X			
OE3 Compartir el projecte comú	A3 Dur a terme la proposta consensuada	IA4 S'ha executat i valorat el projecte		X			

Valoracions:

Es va fer la reunió d'inici de curs i hem col·laborat en diverses ocasions (projecte APS, recerca d'allotjament per alumnat). Però no s'ha fet la valoració i els eixos de col·laboració han estat limitats a causa de la pandèmia.



CONCLUSIONS

El curs acadèmic 2020 - 2021 va començar amb un doble repte, recuperar uns estudis de dansa, després de sis mesos d'aturada on la presencialitat és imprescindible i mantenir aquesta presencialitat a la vegada que desenvolupàvem tot el potencial del CPD.

Gran part d'aquest repte no depenia de nosaltres, sinó del moment social constantment canviant.

Tota la implicació d'un claustre de professors amb una forta insistència i amb l'absoluta creença en els estudis professionalitzadors de dansa, ha permès mantenir un alt nivell de presencialitat a les aules.

A grans trets, s'han desenvolupat tres grans pràctiques escèniques al llarg del curs, han vingut convidats, s'han fet colònies i sortides, s'han fet les tres graduacions dels nostres alumnes, s'ha adaptat l'avaluació i s'han fet les proves d'accés entre d'altres fites aconseguides.

L'esforç que suposen les connexions online i el constant aprenentatge i adaptació de metodologies ha provocat un evident cansament tant de professorat com d'alumnat.

Amb la pandèmia i les seves repercussions ens pensàvem haver tocat fons, fins que amb la publicació de diversos articles a premsa referent a temes de maltractament psicològic i abús de poder ens ha provocat una desestabilització interna de gran envergadura.

El cansament emocional ha anat minvant les energies però, un cop més, la professionalitat de tot el claustre del CPD, i la certesa que el projecte que tenim entre mans és de gran qualitat ha permès continuar endavant en un dia a dia feixuc i incert.

Conscients que cal fer una reflexió sobre les nostres metodologies, sobre el llenguatge que utilitzem, sobre el món actual on vivim, sobre com veiem a l'alumnat i com ens tractem, acabem el curs amb una nova mirada cap a un futur millor i sempre des del què som, uns estudis professionals de dansa.