



**Diputació
Barcelona**

Institut del Teatre

Conservatori Professional de Dansa

Institut d'Educació Secundària i Artística

Institut del Teatre

Diputació de Barcelona

PROJECTE EDUCATIU DE CENTRE

APROVAT EL 8/07/2021

Codi del centre: 08059342

Adreça / contacte:

P. Margarida Xirgu s/n

08004 Barcelona

<https://www.institutdelteatre.cat/>

+34 932273907



ÍNDEX

INTRODUCCIÓ	3
CAPÍTOL 1: Missió i Visió - Trets d'Identitat	3
1.1 Missió i visió	3
1.2. Trets d'identitat	3
CAPÍTOL 2: Objectius	4
2.1 Àmbit Pedagògic	4
2.2 Gestió i Organització	5
2.3 Àmbit relacional	5
CAPÍTOL 3: Context	5
3.1 Preceptes legals	5
3.2 L'Institut del Teatre	6
3.2.1 Conservatori Professional de Dansa - Marc Històric	6
3.2.2 L'edifici i els espais i els recursos materials	7
3.2.3 Els recursos humans	7
CAPÍTOL 4: Característiques del centre	8
4.1 Comunitat educativa:	8
4.1.1 Consell Escolar	8
4.1.2 Claustre de Professorat	8
4.1.3 Instrumentistes	8
4.1.4 Alumnat	9
4.1.5 Personal d' Administració i Serveis (PAS)	9
4.1.6 Famílies - Associació de Famílies d'Alumnes – AFA	9
4.2 Diversitat de procedència	10
4.3 Accés	10
4.4 Titulació	11
4.5 Relació del centre amb l'entorn social i institucional	11
CAPÍTOL 5	12
5.1 Estructura organitzativa i pedagògica	12
5.2 Criteris de concreció del currículum (PCC)	13
5.3 Atenció i seguiment de l'alumnat	13
5.3.1 Departament d'Orientació	13
5.3.2 Pla d'Acció Tutorial	13
5.3.3 Àmbit de Salut i atenció psicopedagògica	14
5.4 Desplegament dels plans d'estudis	14
5.5 Convivència al centre (NOFC)	15
5.6 Projecte Lingüístic del centre (PLC)	15
5.7 TAC (Tecnologies / Aprenentatge / Coneixement)	15
CAPÍTOL 6: Avaluació del PEC	16
ANNEX I	19



INTRODUCCIÓ

El Conservatori Professional de Dansa s'emmarca dins de les escoles artístiques de l'Institut del Teatre, regit per la missió i els objectius globals de la Direcció General¹. És l'única escola pública de Catalunya que ofereix tres especialitats –dansa clàssica, dansa contemporània i dansa espanyola- dedicada a la formació professional de ballarins, a la vegada oferint una línia d'estudi acadèmica obligatòria (ESO) i postobligatòria (Batxillerat en Arts).

El Conservatori Professional de Dansa de l'IT és, per la pròpia definició de conservatori, una escola oficial d'estudis de dansa que culmina en una titulació oficial com a intèrpret professional.

1 CAPÍTOL 1: Missió i Visió - Trets d'Identitat

1.1 Missió i visió

Des de l'escola, en consonància de la missió i visió de l'Institut del Teatre, es potencia el treball cooperatiu per desenvolupar els valors de la solidaritat, generositat i treball en equip que els ajudaran a l'hora de presentar-se i comunicar-se davant d'un públic en un escenari.

1.2 Trets d'identitat

Com a escola artística potenciem que el ballarí excel·leixi en formació tècnica, artística i cultural: ha de ser versàtil, creatiu i adaptable, disciplinat i autònom; i per a aquest propòsit l'escola posa a disposició de l'alumne projectes, iniciatives i activitats de diferents disciplines acadèmiques, artístiques i culturals.

L'entorn de l'Institut del teatre crea un marc que permet recursos i oportunitats de realitzar col·laboracions i projectes transversals tant al nivell intern, com a nivell extern, ajudant a crear sinergies que aporta a la difusió cultural i artística a l'entorn social i professional.

Com a particularitats curriculars de l'escola, hi destaca l'aplicació transversal d'alguns plans d'estudi acadèmics com ara la música, que a diferència d'altres escoles, s'ensenya especialitzant els alumnes segons la seva especialitat de dansa; o l'educació física, que consta d'un entrenament corporal amb l'objectiu d'entrenar el cos per la dansa.

El seguiment integral de l'alumnat és un tret que distingeix el Conservatori. En aquest sentit l'escola dóna eines de suport com són la tutoria individual per a cada alumne. A més d'aquest seguiment, s'ofereix un seguiment des del Departament d'Orientació: un àmbit que coordina la doble tutoria per als alumnes integrats –seguiment coordinat d'un tutor de dansa i d'un tutor d'estudis acadèmics-, l'atenció psicopedagògica i la cura del cos mitjançant un àmbit de salut que engloba fisioterapeutes, un metge i una dietista-nutricionista per tal de vetllar per la salut tan física com emocional de l'alumne.



A més l'acompanyament musical a les classes és en directe, ja que la institució disposa d'un col·lectiu d'instrumentistes especialitzats en l'acompanyament de les classes de dansa i els tallers de final de curs.

Pel que fa a l'alumnat, la voluntat de dedicar-se professionalment a la dansa és el seu tret distintiu i l'objectiu principal de l'escola és oferir-los la formació necessària en tots els àmbits perquè aquesta voluntat es faci realitat. El perfil de l'alumne contempla, a banda d'aquesta voluntat, altres aspectes com l'esperit de superació personal, motivació i capacitats condicionants que puguin assumir les exigències físiques i psíquiques que requereix aquesta formació.

S'entén, per tant, que l'alumnat que cursa els estudis professionals té els objectius clars i un projecte personal que li motiva i que li permet gestionar les exigències de la formació.

2 CAPÍTOL 2: Objectius

2.1 Àmbit Pedagògic

1. Educar i formar ballarins prenent com a referència la qualitat tècnica i artística que el món professional exigeix.
2. Oferir una formació dinàmica, oberta als canvis i a la innovació educativa i en constant diàleg amb les noves tendències tot respectant i conservant la tradició.
3. Despertar i nodrir la curiositat en el coneixement per ampliar la mirada al món, fomentant la interrelació entre la dansa i les altres disciplines i sabers de l'àmbit cultural: artístic, humanístic, social, científic i tecnològic.
4. Prendre consciència de la importància de la cura del propi cos, entenent aquest com la principal eina de treball, així com de la cura de la salut emocional: autoconeixement, automotivació, reconeixement i gestió de les emocions i gestió de les relacions socials.
5. Formar l'alumnat perquè sigui competent en tots aquells aspectes que possibilitin el seu correcte desenvolupament dins la societat.
6. Fomentar l'adquisició de sentit de la responsabilitat i de disciplina.
7. Potenciar el desenvolupament de la creativitat, la versatilitat, el sentit crític, la resiliència, les habilitats comunicatives i de treball en equip.
8. Desenvolupar el sentit de la professionalitat, l'autonomia personal i l'emprenedoria, fomentant alhora la consciència de pertinença a un col·lectiu amb el qual poder crear una xarxa de relacions.



9. Perfeccionar una línia metodològica comuna per a cadascuna de les disciplines de dansa.
10. Oferir una formació integral acadèmica que prepari l'alumne per a la vida en societat.

2.2 Gestió i Organització

1. Aconseguir una visió global d'escola per part del Claustre del professorat per tal d'afavorir mecanismes i estratègies que fomentin el treball en equip.
2. Consolidar la interrelació entre els plans d'estudis de l'escola que possibiliti la coresponsabilitat i la coherència en el seguiment de l'alumnat, tenint en compte l'atenció a la diversitat.

2.3 Àmbit relacional

1. Consolidar el Conservatori com a punt de referència de formació professional de dansa de les tres especialitats tant a nivell nacional com internacional.
2. Incrementar els vincles amb la resta d'escoles i unitats de l'Institut del Teatre, especialment amb el CSD i IT Dansa.
3. Consolidar i ampliar la xarxa de relacions amb les escoles de dansa de Catalunya amb la finalitat de difondre els estudis professionals de dansa i oferir una opció de continuïtat a la seva oferta formativa.
4. Fomentar i potenciar les relacions amb conservatoris i escoles d'àmbit nacional i internacional per tal de complementar i enriquir els estudis professionals del Conservatori.
5. Mantenir les relacions amb els graduats del Conservatori amb la intenció de facilitar els vincles amb els nous graduats en el món professional actual.
6. Fomentar i potenciar les relacions amb altres institucions.

3 CAPITOL 3: Context

3.1 Preceptes legals

Partint de La Constitució Espanyola del 1978, de l'Estatut d'Autonomia de Catalunya de 2006 i de les lleis educatives vigents, tant a nivell estatal com autonòmic, es despleguen els diferents nivells i documents normatius d'ordenació dels Ensenyaments Artístics Professionals, de l'Educació Secundària Obligatòria i del Batxillerat. A l'Annex 1 s'hi troben desplegats els preceptes legals sobre els quals s'articula l'acció educativa del nostre centre.



3.2 L'Institut del Teatre

3.2.1 Conservatori Professional de Dansa - Marc Històric

Amb la publicació del Decret de 26 de gener de 1944, dictat pel Ministerio de Educación, s'obria la secció de Dansa de l'Institut del Teatre. Les funcions docents de la Secció de Dansa foren assumides per l'Institut del Teatre de la Diputació de Barcelona, existent des de 1913. L'Octubre de 1944, tingué lloc l'inici del primer curs de dansa dedicat al ball espanyol i a la dansa clàssica, a càrrec del ballarí i coreògraf Joan Magrinyà. Els estudis tenien una durada de tres cursos acadèmics. Entre 1955 i 1970, es produïren millores a nivell d'infraestructures, d'augment de professorat i d'assignatures, de foment de les conferències temàtiques i d'impuls de la mostra de tallers de final de curs.

A les acaballes del règim franquista, es va fer necessari un canvi a la Direcció General de l'Institut del Teatre que va comportar també un nou enfocament en la Secció de Dansa. En els primers anys, els estudis van passar a incrementar-se a cinc cursos acadèmics i, entre 1970 i 1980, es produïren les transformacions més substancials per a adaptar la secció de dansa a la realitat artística internacional i esdevenir Escola Superior de Dansa i Coreografia, traslladant-se la seu al carrer St. Pere Més Baix. Coincidint amb la jubilació de Joan Magrinyà, el 1974, es produeix un altre canvi a la Secció de Dansa. S'incorporen noves pedagogies, s'obre la porta a la dansa moderna i un seguit de professors convidats, procedents d'Holanda, França, i Estats Units, nodreixen el canvi.

Els primers anys de la democràcia els plans d'estudis van passar de cinc a set cursos. Al mateix temps, l'Escola Superior de Dansa i Coreografia va passar a estar estructurada en tres especialitats: Dansa Clàssica, Dansa Espanyola i Dansa Contemporània i Coreografia. Aquests estudis estaven constituïts per tres cursos troncal i quatre d'especialitat. L'exploració de la vessant creativa, la llibertat d'expressió que vivia el país, així com la necessitat de professionalització, impulsaren els alumnes a treure de les aules els seus tallers de creació, donant lloc a les primers mostres i grups de dansa de Barcelona. Al llarg dels anys 90, es produí la consolidació dels tres departaments, augmentant el nombre d'alumnes i millorant el nivell tècnic i artístic, nodrint-se del coneixement de professors convidats a cada especialitat i mostrant tallers al nou Teatre Adrià Gual.

Fruit de la implantació de la LOGSE i el consegüent reconeixement dels estudis artístics, el curs 2000-2001 s'inaugurà l'Escola d'Ensenyament Secundari Artístic/ Conservatori Professional de Dansa (l'EESA/CPD) a les actuals instal·lacions de Montjuïc. S'iniciaven d'aquesta manera els nous estudis integrats de l'Ensenyament obligatori i la formació artística professional, amb un primer currículum oficial de sis cursos. A partir del curs 2008/09, tingué lloc la implantació del nou Currículum de dansa que es desprèn del Decret 24/2008 de 29 de gener publicat al DOGC, vigent encara actualment.

Per tal de facilitar la continuïtat en la formació postobligatòria i en la professional de dansa, s'inicia en el curs 2017-18, els estudis del Batxillerat en la modalitat d'Arts, integrats en el currículum de dansa.



Des de llavors el Conservatori ha seguit evolucionant, millorant i adaptant-se als nous reptes de la realitat artística i la societat del S. XXI. Ha establert un perfil propi d'escola, ha posat al dia les metodologies i pedagogies de la dansa i ha consolidat i cohesionat l'equip docent.

3.2.2 L'edifici i els espais i els recursos materials²

El Conservatori està emplaçat dins de l'edifici de l'Institut del Teatre i comparteix els espais amb les dues escoles superiors, el Conservatori Superior de Dansa i l'Escola Superior d'Art Dramàtic i la companyia preprofessional de dansa IT Dansa.

Els equipaments d'ús propi per als estudis generals de l'ESO i el Batxillerat el conformen: sis aules, una aula de Visual i Plàstica, el laboratori de ciències experimentals, la mediateca amb aparells informàtics, el pati i la cantina amb servei de menjador.

Els equipaments compartits amb l'IT Dansa i les escoles superiors són: 17 aules/estudis de dansa, un gimnàs específic dotat - entre altres equipaments - d'aparells de Pilates i Gyrotonic, un gimnàs gran i la consulta mèdica, així com altres aules teòriques repartides per les diferents plantes. Els vestuaris equipats per als alumnes i el professorat estan repartits entre les diferents plantes. També compta amb els espais de gestió i administració de l'escola a la 5^a planta.

Altres espais i serveis compartits amb les altres escoles inclouen els espais escènics del Teatre Ovidi Montllor, el Teatre Estudi, i l'espai Scanner, com també la zona del bar restaurant de la planta 0, l'Auditori amb capacitat per a 100 persones, El Centre de Documentació i Museu de les Arts Escèniques MAE, la Biblioteca de l'Institut del Teatre i les aules d'informàtica de la segona planta.

El Conservatori disposa de tots aquells recursos i materials necessaris de suport a la docència específica per cadascuna de les matèries que s'imparteixen i les pràctiques escèniques que es duen a terme, que inclouen un fons de vestuari, l'equipament propi de les aules, instruments, equips de so i audiovisuals.

3.2.3 Els recursos humans

El Claustre de l'escola està format per un ampli nombre de professors de dansa de les diferents especialitats de Dansa Clàssica, Dansa Contemporània i Dansa Espanyola i altres professionals de les assignatures transversals (Música, Història de la Dansa i Salut). També el formen part professors que imparteixen els blocs d'estudis acadèmics de l'ESO i Batxillerat. A més a més, als estudis de dansa es compta amb la col·laboració de docents convidats procedents de l'àmbit nacional i internacional.

L'àmbit de Salut, part integrant del claustre, treballa de manera transversal amb alumnat i professorat, sent compostat pel Coordinador de l'Àmbit de Salut, metge consultor, fisioterapeutes especialitzats en dansa i psicopedagoga. També comptem amb professionals externs puntuals com per exemple l'Espai d'Assessorament Psicopedagògic (EAP) del departament d'Ensenyament.

² L'Adjudicació específica d'espais és responsabilitat de la Coordinació Acadèmica, pactada i aprovada cada curs al document de Criteris POA.



Un tret distintiu del Conservatori Professional de Dansa és el suport a la docència que presta el col·lectiu d'Instrumentistes que acompanyen en directe les classes de totes les especialitats. També presten el seu servei a l'escola el personal d'administració i serveis així com el personal de monitoratge de la cantina del menjador d'alumnes. També el personal de PAS de l'escola té un tracte directe i diari així com un paper cabdal amb famílies, alumnat i professorat.

Més enllà dels col·lectius que hem esmentat, el Conservatori, pel fet de ser una de les escoles de l'Institut del Teatre, compta amb el suport i la col·laboració de les persones encarregades d'imatge i comunicació –amb dos enllaços propis a l'escola, de relacions internacionals, del MAE, de la biblioteca, el servei de graduats, així com de personal de secretaria, d'administració, de manteniment i de seguretat i el servei de teatres i audiovisual.

4 CAPÍTOL 4: Característiques del centre

4.1 Comunitat educativa:

4.1.1 Consell Escolar

El Consell Escolar està format per tots els estaments que conformen l'EESA/CPD de l'Institut del Teatre, segons s'estableix a la normativa general dictada pel Departament d'ensenyament i pels estatuts del propi Institut del Teatre.

És l'òrgan de màxima potestat, amb representació de la Direcció General de l'Institut del Teatre així com de tots els col·lectius del centre: docents, alumnes, personal d'administració i serveis (PAS), famílies i Associació de Famílies d'Alumnes (AFA).

4.1.2 Claustre de Professorat

El Claustre de Professorat és l'òrgan propi de participació i planificació en la gestió educativa de l'escola. Està integrat per tots els docents que imparteixen docència en qualsevol dels plans d'estudis del centre (estudis professionals de dansa, ensenyaments secundaris obligatoris i Batxillerat d'Arts). Encara que el col·lectiu d'instrumentistes no en forma part, està convidat a participar a les reunions, tenint veu però no vot.

4.1.3 Instrumentistes

Els instrumentistes formen part del col·lectiu de suport a la docència de totes les escoles de l'Institut del Teatre. Estan integrats a la vida docent i acadèmica del nostre centre i són convidats a assistir a les reunions del Claustre. És el coordinador d'instrumentistes, un encàrrec de la Direcció General que penja de la Coordinació Acadèmica, qui s'encarrega de la gestió i coordinació del col·lectiu.



4.1.4 Alumnat

El col·lectiu de l'alumnat està representat pels delegats de curs de dansa, que s'escullen al principi de curs a través d'una votació. Tenen representació tant al Consell Escolar, com també al Consell d'Estudiants de l'Institut del Teatre.

La seva implicació i participació en les activitats de l'escola és fonamental i necessària, no només com a estudiants sinó també com impulsors d'activitats i projectes propis relacionats amb els estudis escènics.

4.1.5 Personal d' Administració i Serveis (PAS)

L'escola compta amb el suport del servei d'auxiliars d'administració i subalterns que tenen representació al Consell Escolar.

El suport administratiu cobreix l'horari de matí, entre les 8:00 i les 15:00 i dues tardes de 15 - 17h. Per poder donar cobertura a tota la franja horària de funcionament del centre, hi ha dos conserges: un de matí i un de tarda. El primer torn de 8.00 a 15.00 i el segon de les 15.00 a les 21.30.

4.1.6 Famílies - Associació de Famílies d'Alumnes – AFA

Tenint en compte el nivell d'exigència, esforç i temps d'estudi dels ensenyaments professionals de dansa, la participació activa de les famílies és primordial. La comunicació entre aquest agent educatiu i l'escola, a través dels tutors de dansa i/o dels tutors dels estudis acadèmics, és fluida i constructiva, de manera que garanteix un acompanyament coherent i productiu.

La representació de les famílies a l'escola es realitza a través de l'Associació de Famílies d'Alumnes (AFA). Es tracta d'una associació sense afany de lucre i reconeguda legalment. Té unes normes de funcionament i estatuts propis regulats per llei⁵ i està composta per pares i mares del centre educatiu que hi vulguin participar de manera voluntària.

La seva finalitat principal és facilitar la participació de les famílies a les activitats del centre, contribuir en la millora de la qualitat i del govern, així com facilitar la prestació de serveis fora de l'horari lectiu. També facilita la gestió econòmica d'algunes activitats.

5

Normativa de referència (Decret 202/1987, article 3)

Les associacions de mares i pares assignen un representant de l'AMPA en el consell escolar del centre educatiu.

Normativa de referència (Decret 102/2010, article 45.4, pàg. 61503)

Els centres educatius han de potenciar la creació d'associacions de mares i pares i facilitar la relació i el treball conjunt.

Normativa de referència (Decret 102/2010, article 8, pàg. 61490)

Normativa de referència (Decret 202/1987, article 5.4)



4.2 Diversitat de procedència⁶

L'any 2001 l'alumnat procedia majoritàriament de la ciutat de Barcelona (37.64%) i de municipis de la seva província (47.19%).

L'any 2021, només un 28,95% de l'alumnat procedeix de la comarca del Barcelonès, tot i que el Barcelonès segueix essent la comarca de procedència principal, seguida del Baix Llobregat (19% de l'alumnat), el Vallès Oriental (14.47 %) i el Maresme (9.95%).

Per tant, actualment, fins a un 27.63 % de l'alumnat procedeix d'altres territoris de Catalunya, del País Valencià, de l'Estat Espanyol i d'altres països. Destaca l'alumnat procedent del Baix Camp, el Tarragonès i Terres de l'Ebre (un 10.85%) i de la Catalunya interior (4,07%).

4.3 Accés

Com a Conservatori Professional de Dansa, l'accés es fa mitjançant unes proves d'accés de dansa, tal i com indica el decret 24/2008, de 29 de gener. Tot i que el projecte integra tant els estudis artístics com els acadèmics, aquests darrers no condicionen l'accés al Conservatori.

Els continguts de les proves es publiquen cada any a les pàgines WEB de l'IT⁷ i XTEC⁸ (departament d'Ensenyament). Les places disponibles s'atorguen per ordre de la nota obtinguda en la prova, segons l'itinerari de dansa. L'entrada també està condicionada per la llista de places ofertes de dansa, com també la ràtio de l'ESO.

Una vegada superada la prova i confirmada una plaça, tots els alumnes en edat de cursar els estudis secundaris obligatoris queden automàticament inscrits en la nostra línia de l'ESO, i els alumnes en edat de cursar els estudis postobligatoris poden optar a inscriure's al Batxillerat d'Arts del nostre centre.

Un cop publicada la Resolució de les PPAA del Departament d'Ensenyament (habitualment a partir del febrer), l'escola n'anuncia el calendari.

Per tal de facilitar la possibilitat de fer la prova, es posa a l'abast als futurs alumnes, famílies i professors de dansa, diferents activitats proposades en el nostre calendari per informar-se del nostre projecte i plans d'estudis. Aquestes activitats estan englobades en un projecte anomenat Dansa en Xarxa.

⁶ Les dades exposades a continuació han estat recollides al 2021

⁷ <http://www.institutdelteatre.cat/>

⁸ <http://ensenyament.gencat.cat/ca/serveis-tramits/proves/proves-acces/ensenyam-prof-musica-dansa/centres/>

⁹ <http://www.institutdelteatre.cat/ca/escoles-i-centres-territorials/thm23/pag1168/serveis.htm>



4.4 Titulació¹⁰

Un cop finalitzats amb èxit els estudis professionals de dansa, els graduats obtenen un títol professional de dansa, on s'hi especifica l'especialitat cursada.

Simultàniament, tot l'alumnat que ha cursat amb èxit els estudis secundaris obligatoris i/o postobligatoris integrats obté la titulació corresponent de l'ESO i/o de Batxillerat en Arts.

4.5 Relació del centre amb l'entorn social i institucional

El Conservatori col·labora amb les altres escoles i òrgans de l'Institut del Teatre. Així, es col·labora de manera molt propera amb la jove companyia IT Dansa essent el primer projecte de continuïtat del nostre Conservatori. També es treballa conjuntament amb el Conservatori Superior de Dansa a nivell de pràctiques o compartint espais escènics; i amb l'Escola Superior de Tècniques de les Arts Escèniques organitzant visites tècniques i col·laborant a nivell de docència amb l'Escola Superior d'Art Dramàtic.

A nivell nacional, el Conservatori té una proposta d'apropament a l'àmbit de dansa del país anomenat Dansa en Xarxa¹¹. Dins d'aquest projecte hi ha diverses iniciatives: *masterclass* a les tres províncies dirigides als alumnes de dansa d'escoles autoritzades i privades, formació per a i futurs alumnes i guiatge per als docents de les escoles que presenten alumnes a les PPAA de les tres especialitats de dansa. Simulacres de PPAA amb orientació pedagògica per als aspirants que hi participen i un curs d'estiu a la seu de l'Institut a Barcelona.

També existeix una col·laboració regular amb altres institucions, ajuntaments, centres cívics i organitzacions que conviden el nostre alumnat a representar els seus treballs escènics.

A més, també col·labora amb centres educatius (de primària i secundària) oferint la possibilitat de visionar classes i tallers de dansa i projectes de proximitat. També existeixen programes de pràctiques amb universitats com per exemple amb la Universitat Autònoma de Barcelona.

A nivell internacional, el Conservatori té un vincle amb altres escoles a través d'intercanvis i estades, com el National Ballet School of Canada, el Conservatori de Praga, el Conservatoire Regional de Perpignan, la Palucca Schule. D'altra banda, té una relació estreta amb la professió a través dels convidats professionals que es reben cada curs per treballar amb els alumnes.

¹⁰ - DECRET 24/2008, de 29 de gener, pel qual s'estableix l'ordenació curricular dels ensenyaments de dansa de grau professional i se'n regula la prova d'accés.

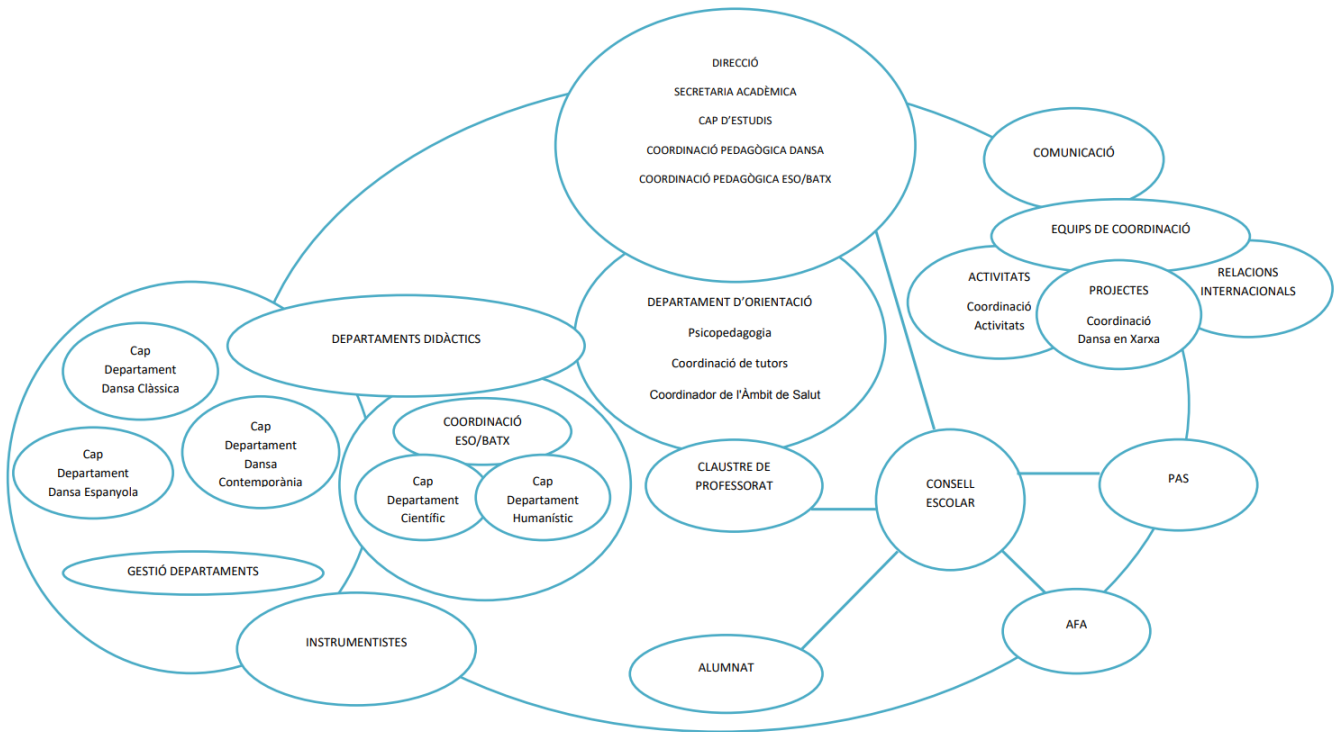
¹¹ <http://www.institutdelteatre.cat/ca/escoles-i-centres-territorials/thm23/pag1168/serveis.htm>



5 CAPÍTOL 5

5.1 Estructura organitzativa i pedagògica

Organigrama



Càrrecs / Equips docents

A causa de la complexitat organitzativa d'un centre amb tres plans d'estudis, el Conservatori requereix una configuració d'equip directiu i de coordinació àgil, transparent i eficaç.

Actualment, l'equip directiu està format per una directora, una cap d'estudis, un secretari acadèmic, una coordinadora pedagògica de dansa i una coordinadora pedagògica d'ESO-Batxillerat. Treballa de manera molt estreta amb els caps dels departaments, la Gestió de Departaments i els càrrecs i encàrrecs de coordinació d'activitats, Dansa en Xarxa, Departament d'Orientació, Comunicació i Relacions Internacionals.

Aquest equip de Coordinació (format per l'equip directiu i els càrrecs i encàrrecs) té les màximes competències organitzatives, no només essent un espai de traspàs de informació, sinó també de diàleg, de debat i de consens respecte a tot tema relacionat amb el funcionament i l'organització de l'escola.

Els equips docents de l'escola conformen el Claustre, que és l'òrgan màxim de decisió i participació de l'escola.



5.2 Criteris de concreció del currículum (PCC)

El desplegament del PCC té en compte les característiques específiques del centre com a centre integrat, en concret l'adaptació curricular¹² tant de l'ESO com del Batxillerat en relació a la convalidació d'hores lectives pel que fa al pla d'estudis de dansa.

Pel que fa al desplegament del PCC dels estudis de dansa, els responsables de l'elaboració i el desenvolupament d'aquests plans d'estudis són els membres dels equips docents dels tots els plans d'estudis.

Es tracta d'un document viu en constant revisió i actualització, que ha de garantir tant que els plans d'estudis compleixin els decrets d'educació així com que siguin actuals i coherents amb la societat i demanda artística tant nacional com internacional.

5.3 Atenció i seguiment de l'alumnat

5.3.1 Departament d'Orientació

Aquest departament, constituït pel coordinador de l'Àmbit de Salut, la Coordinació de Tutors, la Psicopedagoga, la Cap d'Estudis i la Coordinadora d'ESO-Batxillerat, fa el seguiment integral de l'alumne a través d'una reunió setmanal i un registre de totes les incidències relacionades amb l'alumnat. En aquest espai es coordinen els Plans Individualitzats, el seguiment concret d'un alumne (a nivell emocional o de rehabilitació física), les accions disciplinàries molt greus, i s'acorden les estratègies de prevenció, formació i seguiment de l'alumnat i els grups d'alumnes.

5.3.2 Pla d'Acció Tutorial

Dins del document del PAT, el nostre centre defineix l'acció tutorial que, com a tret característic, ja que coordina tres plans d'estudis diferents (el del GPD¹³, el d'ESO i el de Batxillerat). Això vol dir que els alumnes que cursen més d'un pla d'estudis amb nosaltres, com a alumnes integrats, tindran dos tutors.

Com a objectiu general, l'acció tutorial té la finalitat de contribuir, en col·laboració amb les famílies i el departament de salut, al desenvolupament personal i social de l'alumnat en els aspectes artístics, intel·lectuals, emocionals i morals, d'acord amb la seva edat. Això comporta, per tant, el seguiment individual i col·lectiu de l'alumnat per part de tot el professorat .

Per garantir l'acció tutorial, el centre ha definit una estructura organitzativa que facilita:

- la planificació i coordinació de les diverses actuacions tutorial,es,
- el seguiment del desenvolupament de cada alumne,
- els mecanismes de relació i cooperació amb les famílies i altres membres de la comunitat educativa.

¹² Enllaçar document de convalidacions.

¹³ Grau Professional de Dansa



Al Conservatori, la figura del tutor és clau en el lideratge del grup i la seva intervenció té una influència decisiva en les dinàmiques d'aprenentatge i d'interrelació, així com en la creació de condicions favorables pel desenvolupament feliç i autònom de tots els alumnes dins del seu grup de referència.

5.3.3 Àmbit de Salut i atenció psicopedagògica

L'alumnat del Conservatori té uns trets singulars que mereixen una atenció particular.

Les competències que s'han d'adquirir al llarg de la seva formació, derivades del perfeccionament i manteniment de les habilitats de control neuromotriu, son indispensables per assumir les exigències físiques i psico-emocionals d'alt rendiment pròpies de la dansa, però comporten riscos en l'àmbit de la salut que cal prevenir i tenir-ne cura.

D'altra banda, és rellevant el fet que, en la gran majoria, els alumnes tenen edats compreses entre els dotze i divuit anys, en ple procés de desenvolupament psico-emocional i físic.

Per tant, és necessari fer un seguiment i acompanyament curós i individualitzat de cada alumne, en un període d'edat en el que les alteracions associades al procés de creixença i les diferents velocitats de desenvolupament físic i emocional ho fan imprescindible.

L'àmbit de Salut està format per una metge traumatòloga, una psicopedagoga, una dietista-nutricionista i un equip de fisioterapeutes professionals de la dansa. Els objectius del departament són la prevenció i la cura de la salut, la promoció d'hàbits saludables i, en especial, el coneixement i respecte envers la personalitat i el propi cos. Aquest equip s'erigeix com una eina bàsica del Conservatori que treballa mitjançant quatre àmbits estretament interrelacionats:

- Assistència i seguiment mèdic i fisioterapèutic
- Assistència i seguiment psicopedagògic
- Servei de gimnàs amb tasques de reforç personalitzat en l'àmbit de la prevenció, del condicionament físic i de la rehabilitació
- Docència curricular en l'àmbit del coneixement del cos (anatomia descriptiva, anatomia aplicada, fisiologia) i del condicionament físic.

5.4 Desplegament dels plans d'estudis

El desplegament dels plans d'estudis tindrà en consideració els decrets corresponents (veure apartat 1), la missió i objectius generals de l'Institut del Teatre i el projecte de direcció vigent de l'escola. Aquests plans d'estudis són:

- i. Pla d'Estudis ESO
- ii. Pla d'Estudis Batxillerat
- iii. Pla d'Estudis Dansa
 1. Dansa Clàssica
 2. Dansa Contemporània
 3. Dansa Espanyola



5.5 Convivència al centre (NOFC)¹⁴

Les NOFC és un document que defineix el conjunt d'aspectes que fan el nostre centre diferent, atenent a les necessitats i condicions dels tres plans d'estudis que impartim al centre. Regula els processos i protocols d'acció organitzativa, pedagògica i de funcionament. És una eina que ha de servir per regular la vida interna i establir de forma clara i coherent tant les relacions entre els diferents sectors que formen part de la comunitat educativa com els deures i drets del procés educatiu.

5.6 Projecte Lingüístic del centre (PLC)

El projecte lingüístic és un recull de principis compartits per la comunitat educativa en relació a la normalització de la llengua catalana i la integració en la cultura catalana. És una projecte que estableix un vincle entre famílies, alumnat, professorat i personal no docent respecte l'objectiu comú de fer efectiva la normalització de la llengua vehicular.

L'escola té com a llengua vehicular d'aprenentatge el català. Aquesta opció respon a la identificació del nostre centre amb el seu entorn català. A part de la promoció i difusió de la llengua pròpia, en l'àmbit de les classes de dansa, es barregen altres llengües vehiculars de professors que imparteixen classes en castellà o anglès.

Aquest tret específic rau en la voluntat de desenvolupar una millor competència d'aquestes llengües entre el nostre alumnat per garantir la seva integració en el món professional de la dansa.

5.7 TAC (Tecnologies / Aprenentatge / Coneixement)

El pla de tecnologies per a l'aprenentatge i el coneixement (Pla TAC), fa referència a les necessitats actuals de fer un bon ús i aprofitament de les noves tecnologies. Recull les eines i estratègies per transmetre les competències digitals necessàries als nostres alumnes, incorporant-les als processos d'ensenyament i aprenentatge. El TAC té en compte, no només les necessitats educatives dels plans d'estudis acadèmics, sinó també les dels plans d'estudis artístics en quan a eines d'enregistrament, recerca i reproducció.

¹⁴ Document



6 CAPÍTOL 6: Avaluació del PEC

L'avaluació del PEC correspon a quines mesures es prenen per a l'assoliment de cadascun dels objectius. Aquestes mesures concretes, relacionades amb cada objectiu, es poden trobar a les memòries anuals que valoren l'assoliment dels objectius del curs - que responen als objectius generals del PEC-, plasmats a la Programació General Anual.

A continuació, resumim però els principals indicadors que es mesuren any rere any, relacionats directament amb els objectius de l'escola.

Àmbit Pedagògic

Objectiu Estratègic	Indicador d'avaluació
Educar i formar ballarins prenent com a referència la qualitat tècnica i artística que el món professional exigeix.	Resultats del GPD (repeticions i promoció de curs). Inserció en el món professional dels graduats.
Oferir una formació dinàmica, oberta als canvis i a la innovació educativa i en constant diàleg amb les noves tendències tot respectant i conservant la tradició.	Actualitzacions del Pla d'Estudis. Revisió dels processos d'avaluació.
Despertar i nodrir la curiositat en el coneixement per ampliar la mirada al món, fomentant la interrelació entre la dansa i les altres disciplines i sabers de l'àmbit cultural: artístic, humanístic, social, científic i tecnològic.	Formació en referents del món de les arts. Sortides i viatges.
Prendre consciència de la importància de la cura del propi cos, entenent aquest com la principal eina de treball, així com de la cura de la salut emocional: autoconeixement, automotivació, reconeixement i gestió de les emocions i gestió de les relacions socials.	Memòria de l'Àmbit de Salut. Atenció al gimnàs i seguiment de lesions. Seguiment psicopedagògic. Seguiment de dietètica i nutrició.
Formar l'alumnat perquè sigui competent en tots aquells aspectes que possibilitin el seu correcte desenvolupament dins la societat.	Aplicació del Pla de Convivència i les NOFC. Seguiment tutorial. Orientació.
Fomentar l'adquisició de sentit de la responsabilitat i de disciplina.	Aplicació del Pla de Convivència i les NOFC. Seguiment tutorial.
Potenciar el desenvolupament de la creativitat, la versatilitat, el sentit crític, la resiliència, les habilitats comunicatives i de treball en equip.	Projectes no curriculars com Tallers Lliures. Projectes de centre. Pràctica escènica. Sortides i actuacions.



Desenvolupar el sentit de la professionalitat, l'autonomia personal i l'emprenedoria, fomentant alhora la consciència de pertinença a un col·lectiu amb el qual poder crear una xarxa de relacions.	Relacions amb la institució i participació a actes. Formacions de producció. Seguiment tutorial. Compliment de les NOFC i el Pla de convivència.
Perfeccionar una línia metodològica comuna per a cadascuna de les disciplines de dansa	Pla d'estudis. Desplegament curricular. Reunions de treball metodològic. Memòries. Revisió dels processos d'avaluació.

Àmbit Organització i Gestió

Objectiu Estratègic	Indicador d'avaluació
Aconseguir una visió global d'escola per part del Claustre del professorat per tal d'afavorir mecanismes i estratègies que fomentin el treball en equip.	Reunions de treball. Memòries. Equip de coordinació. Seguiment dels caps de departament. Seguiment del Departament d'Orientació: Coordinació de la doble tutoria. Seguiment psicopedagògic. Formació.
Consolidar la interrelació entre els plans d'estudis de l'escola que possibiliti la corresponsabilitat i la coherència en el seguiment de l'alumnat, tenint en compte l'atenció a la diversitat.	Reunions de treball. Memòries. Seguiment dels caps de departament. Seguiment del Departament d'Orientació. Coordinació de la doble tutoria. Formació.

Àmbit Relacional

Objectiu Estratègic	Indicador d'avaluació
Consolidar el Conservatori com a punt de referència de formació professional de dansa de les tres especialitats tant a nivell nacional com internacional.	Memòria d'activitats Sortides i actuacions Col·laboracions amb altres institucions
Incrementar els vincles amb la resta d'escoles i unitats de l'Institut del Teatre, especialment amb el CSD i IT Dansa.	Col·laboració amb altres escoles de la institució Reunions de Treball del Consell de Direcció Iniciatives conjuntes Workshops IT Dansa AUdició IT Dansa Programa de pràctiques amb el CSD Memòria



Consolidar i ampliar la xarxa de relacions amb les escoles de dansa de Catalunya amb la finalitat de difondre els estudis	Dansa en Xarxa Reunions amb l'APDC Treball amb el Departament d'Educació Memòria
---	---



ANNEX I

1. La Constitució Espanyola de 1978

2. L'Estatut d'Autonomia de Catalunya de 2006

3. Lleis d'Educació LOE

Llei Orgànica 2/2006, de 3 de maig, d'educació. BOE núm. 106, 4 de maig de 2006.

LOMCE

Llei Orgànica 8/2013, de 9 de desembre, per a la millora de la qualitat educativa. BOE núm. 295, 10 de desembre de 2013.

LEC

Llei 12/2009, de 10 de juliol, d'educació. DOGC núm. 5422, 16 de juliol de 2009.

La Llei de Normalització Lingüística de Catalunya

Llei 1/1998, de 7 de gener, de política lingüística. DOGC núm. 2553, 9 de gener de 1998.

LOMLOE

Llei Orgànica 3/2020, de 29 de desembre, per la qual es modifica la Llei

Orgànica 2/2006, de 3 de maig, d'Educació. BOE núm. 340, de 30 de desembre de 2020.

4. Els Decrets d'ordenació dels ensenyaments

Normativa d'aplicació dels Ensenyaments de dansa de grau professional

- Llei 12/2009, del 10 de juliol, d'educació (DOGC núm. 5422, de 16.7.2009)
- Reial decret 242/2009, de 27 de febrer, pel qual s'estableixen convalidacions entre els ensenyaments professionals de música i de dansa i l'educació secundària obligatòria i el batxillerat, així com els efectes que sobre la matèria d'educació física han de tenir la condició d'esportista d'alt nivell o alt rendiment i els ensenyaments professionals de dansa (BOE núm. 51, de 28.2.2009)
- Reial decret 898/2010, de 9 de juliol, pel qual es modifica el Reial decret 85/2007, de 26 de gener, pel qual es fixen els aspectes bàsics del currículum dels ensenyaments professionals de dansa regulats per la Llei orgànica 2/2006, de 3 de maig, d'educació (BOE núm. 169, de 13.7.2010)
- Decret 24/2008, de 29 de gener, pel qual s'estableix l'ordenació curricular dels ensenyaments de dansa de grau professional i se'n regula la prova d'accés (DOGC núm. 5060, de 31.01.2008)
- Resolució EDU/1026/2008, de 31 de març, per la qual s'estableix el procediment per a l'autorització d'assignatures optatives en els ensenyaments de dansa de grau professional i en els ensenyaments de música de grau professional (DOGC núm. 5108, de 10.04.2008)
- Resolució EDU/1025/2008, d'1 d'abril, per la qual s'autoritza als centres que imparteixen els ensenyaments de dansa de grau professional l'oferta de formació pràctica en empreses (DOGC núm. 5108, de 10.4.2008)
- Ordre EDU/484/2008, de 12 de novembre, per la qual s'organitzen les proves específiques d'accés als ensenyaments professionals de dansa (DOGC núm. 5262, de 20.11.2008; correcció d'errades en el DOGC núm. 5317, pàg. 11009, de 12.2.2009)
- Ordre EDU/518/2008, de 26 de novembre, per la qual s'estableixen les condicions per al canvi d'especialitat dins els ensenyaments de grau professional de dansa i de música (DOGC núm. 5272, de 4.12.2008)
- Ordre EDU/543/2008, de 3 de desembre, per la qual s'estableixen els criteris que permeten al professorat especialista impartir les assignatures optatives en els ensenyaments de grau professional de dansa i de música (DOGC núm. 5280, de



17.12.2008)

- Ordre EDU/289/2009, de 26 de maig, per la qual s'estableix el procediment per al reconeixement de crèdits cursats en altres centres en els ensenyaments de grau professional de dansa i de música (DOGC núm. 5396, de 9.6.2009)
- Ordre ENS/241/2015, de 27 de juliol, de la formació en centres de treball (DOGC núm. 6928, de 5.8.2015)
- Documents per a l'organització i la gestió dels centres Ensenyaments de dansa de grau professional 21/07/2020

Normativa d'aplicació (concreció i desenvolupament del currículum competencial i l'orientació educativa a l'ESO)

- Llei orgànica 2/2006, de 3 de maig, d'educació (BOE núm. 106, de 4.5.2006)
- Llei 12/2009, del 10 de juliol, d'educació (DOGC núm. 5422, de 16.7.2009)
- Decret 102/2010, de 3 d'agost, d'autonomia dels centres educatius (DOGC núm. 5685, de 5.8.2010)
- Documents per a l'organització i la gestió dels centres Organització del centre (curs 2020-2021) 26/11/2020

Currículum d'ESO

- Decret 187/2015, de 25 d'agost, d'ordenació dels ensenyaments de l'educació secundària obligatòria (DOGC núm. 6945, de 28.8.2015)
- Resolució ENS/1432/2013, de 27 de juny, relativa a les matèries d'educació secundària obligatòria i batxillerat dels centres educatius que es poden cursar en la modalitat d'educació no presencial (DOGC núm. 6409, de 3.7.2013). Resolució ENS/1252/2014, de 30 de maig, per la qual es modifica la Resolució ENS/1432/2013, de 27 de juny, relativa a les matèries d'educació secundària obligatòria i batxillerat dels centres educatius que es poden cursar en la modalitat d'educació no presencial (DOGC núm. 6639, de 6.6.2014)

Orientació, acció tutorial i atenció als alumnes

- Llei 1/1998, de 7 de gener, de política lingüística (DOGC núm. 2553, de 9.1.1998)
- Decret 299/1997, de 25 de novembre, sobre l'atenció educativa a l'alumnat amb necessitats educatives especials (DOGC núm. 2528, de 28.11.1997)
- Decret 279/2006, de 4 de juliol, sobre drets i deures de l'alumnat i regulació de la convivència en els centres educatius no universitaris de Catalunya (DOGC núm. 4670, de 6.7.2006)
- Decret 150/2017, de 17 d'octubre, de l'atenció educativa a l'alumnat en el marc d'un sistema educatiu inclusiu (DOGC núm. 7477, de 19.10.2017)
- Resolució ENS/1544/2013, de 10 de juliol, de l'atenció educativa a l'alumnat amb trastorns de l'aprenentatge (DOGC núm. 6419, de 17.7.2013)
- Resolució ENS/1543/2013, de 10 de juliol, de l'atenció educativa a l'alumnat amb altes capacitats (DOGC núm. 6419, de 17.7.2013)
- Resolució de 7 de maig de 2014, per la qual es donen instruccions per a Concreció i desenvolupament del currículum competencial i l'orientació educativa a l'ESO 74/75 l'organització del Programa intensiu de millora (PIM) adreçat a l'alumnat de primer i segon curs d'educació secundària obligatòria en els centres educatius públics.

Avaluació d'alumnes

- Ordre ENS/108/2018, de 4 de juliol, per la qual es determinen el procediment, els documents i els requisits formals del procés d'avaluació a l'educació secundària obligatòria (DOGC núm. 7659, de 9.7.2018)
- Resolució EDU/3445/2009, de 2 de desembre, per la qual es regula la convocatòria anual de les proves per a l'obtenció del títol de graduat en educació secundària



obligatòria per a l'alumnat que no l'hagi obtingut en finalitzar l'etapa esmentada (DOGC núm. 5523, de 10.12.2009)

Equivalència d'estudis

- Ordre EDU/1603/2009, de 10 de juny, per la qual s'estableixen equivalències amb els títols de graduat en educació secundària obligatòria i de batxiller regulats en la Llei orgànica 2/2006, de 3 de maig, d'educació (BOE núm. 146, de 17.6.2009)
- Ordre EDU/520/2011, de 7 de març, per la qual es modifica l'ordre EDU/1603/3209, de 10 de juny, per la qual s'estableixen equivalències amb els títols de graduat en educació secundària obligatòria i de batxiller regulats en la Llei orgànica 2/2006, de 3 de maig, d'educació (BOE núm. 62, de 14.3.2011)

Normativa d'aplicació (concreció i desenvolupament del currículum del batxillerat) Currículum de batxillerat

- Decret 142/2008, de 15 de juliol, pel qual s'estableix l'ordenació dels ensenyaments de batxillerat (DOGC núm. 5183, de 29.7.2008)
- Resolució ENS/1432/2013, de 27 de juny, relativa a les matèries d'educació secundària obligatòria i batxillerat dels centres educatius que es poden cursar en la modalitat d'educació no presencial (DOGC núm. 6409, de 3.7.2013)
- Resolució ENS/1252/2014, de 30 de maig, per la qual es modifica la Resolució ENS/1432/2013, de 27 de juny, relativa a les matèries d'educació secundària obligatòria i batxillerat dels centres educatius que es poden cursar en la modalitat d'educació no presencial (DOGC núm. 6639, de 6.6.2014)
- Resolució ENS/1790/2014, de 23 de juliol, de modificació de la Resolució ENS/1432/2013, de 27 de juny, relativa a les matèries d'educació secundària obligatòria i batxillerat dels centres educatius que es poden cursar en la modalitat d'educació no presencial, per incorporar la matèria optativa de llengua i cultura occitanes (DOGC núm. 6675, de 30.7.2014)
- Documents per a l'organització i la gestió dels centres Organització del centre (curs 2020-2021) 26/11/2020

Especialitats docents

- Reial decret 665/2015, de 17 de juliol, pel qual es despleguen determinades disposicions relatives a l'exercici de la docència en l'educació secundària obligatòria, el batxillerat, la formació professional i els ensenyaments de règim especial, a la formació inicial dels professors i a les especialitats dels cossos docents d'ensenyament secundari (BOE núm. 8043, de 18.7.2015)

Avaluació d'alumnes

- Ordre EDU/554/2008, de 19 de desembre, per la qual es determinen el procediment i els documents i requisits formals del procés d'avaluació i diversos aspectes organitzatius del batxillerat i la seva adaptació a les particularitats del batxillerat a distància i del batxillerat nocturn (DOGC núm. 5287, de 30.12.2008), modificada per l'Ordre ENS/62/2012, de 15 de març (DOGC núm. 6094, de 23.3.2012)

Atenció als alumnes

- Llei 1/1998, de 7 de gener, de política lingüística (DOGC núm. 2553, de 9.1.1998)
- Decret 150/2017, de 17 d'octubre, de l'atenció educativa a l'alumnat en el marc d'un sistema educatiu inclusiu (DOGC núm. 7477, de 19.10.2017).
- Resolució ENS/1544/2013, de 10 de juliol, d'orientacions establertes sobre l'atenció educativa a l'alumnat amb trastorns d'aprenentatge (DOGC núm. 6419, de 17.7.2013)
- Resolució ENS/1543/2013, de 10 de juliol, d'orientacions establertes sobre l'atenció educativa a l'alumnat amb altes capacitats (DOGC núm. 6419, de 17.7.2013)



Premis Extraordinaris de Dansa

- ORDRE EDU/186/2020, de 26 d'octubre, per la qual es creen els Premis Extraordinaris dels Ensenyaments Artístics Professionals de Catalunya en els àmbits de Música, Dansa i Arts Plàstiques i Disseny, i s'obre convocatòria pública per a la concessió dels premis corresponents al curs 2019-2020 (DOGC 8259, de 30.10.2020)

Convalidacions

- Reial decret 242/2009, de 27 de febrer, pel qual s'estableixen convalidacions entre els ensenyaments professionals de música i de dansa i l'educació secundària obligatòria i el batxillerat, així com els efectes que sobre la matèria d'educació física han de tenir la condició d'esportista d'alt nivell o alt rendiment i els ensenyaments professionals de dansa (BOE núm. 51, de 28.2.2009).
- Ordre EDU/1603/2009, de 10 de juny, per la qual s'estableixen equivalències amb els títols de graduat en educació secundària obligatòria i de batxillerat regulats en la Llei orgànica 2/2006, de 3 de maig d'educació (BOE núm. 146, de 17.6.2009)

Normativa de la situació d'excepcionalitat

- RESOLUCIÓ 1098/XII del Parlament de Catalunya, de validació del Decret Llei 41/2020, de mesures extraordinàries de caràcter social en centres educatius i en l'àmbit de l'educació en el lleure i de les activitats extraescolars per fer front a les conseqüències de la COVID-19. (DOGC núm. 8289 de 09/12/2020).
- RESOLUCIÓ EDU/2210/2020, de 10 de setembre, per la qual es regula el Pla de millora d'oportunitats educatives per al curs 2020-2021, en el marc de les mesures adoptades pel Departament d'Educació per pal·liar els efectes desfavorables per la COVID-19, al qual s'integra el Programa del Ministeri d'Educació i Formació Professional de cooperació territorial per a l'orientació, avenç i enriquiment educatiu en la situació d'emergència educativa del curs 2020- 2021 provocada per la pandèmia de la COVID-19: #PROA + (20-21). (DOGC 8226 de 16/09/2020)
- RESOLUCIÓ EDU/2208/2020, de 10 de setembre, per la qual s'adapten les mesures del "Pla d'actuació per al curs 2020-2021 per a centres educatius en el marc de la pandèmia". (DOGC 8223 de 12/09/2020)
- RESOLUCIÓ EDU/1057/2020, de 13 de maig, de modificació de la Resolució EDU/356/2020, de 10 de febrer, de convocatòria de les proves específiques d'accés als ensenyaments professionals de música i dansa per al curs 2020-2021, i de la Resolució EDU/576/2020, de 28 de febrer, per la qual s'aproven les normes de preinscripció i matrícula d'alumnes als centres del Servei d'Educació de Catalunya i altres centres educatius, en els diversos ensenyaments sostinguts amb fons públics, per al curs 2020-2021. (DOGC 8139 de 22/05/2020)
- RESOLUCIÓ EDU/975/2020, de 8 de maig, de modificació de les diverses resolucions de convocatòria de proves d'accés i d'obtenció de títols per als cursos 2019-2020 i 2020-2021. (DOGC 8130, de 11/05/2020)
- Pla d'organització bàsic del CPD per al curs 20-2. Mesures de prevenció i de promoció de la salut en el marc de la pandèmia, del 7 de maig de 2021.