



**Diputació
Barcelona**

Institut del Teatre

CONSERVATORI PROFESSIONAL DE DANSA
MEMÒRIA ANUAL DEL CENTRE
Curs 2019 – 2020

**Conservatori Professional de Dansa
Institut d'Educació Secundària i Artística**

Institut del Teatre
Diputació de Barcelona

-

MEMÒRIA ANUAL DE CENTRE

Curs 2019 - 2020

*Aprovada per Claustre l'11 de novembre de 2020
Aprovada per Consell Escolar el 13 de novembre de 2020*



ÍNDEX

ÍNDEX	2
PRESENTACIÓ	4
INTRODUCCIÓ	5
PRECEPTES LEGALS	6
DADES D'ORGANITZACIÓ I FUNCIONAMENT DEL CENTRE	12
ORGANIGRAMA	12
ÒRGANS DE GESTIÓ DEL CENTRE	13
EQUIP DIRECTIU	15
CONSELL ESCOLAR	16
CLAUSTRE PROFESSORS	18
EQUIPS DE COORDINACIÓ	20
EQUIPS DE DEPARTAMENTS DIDÀCTICS	22
EQUIPS DE DEPARTAMENTS DE L'ESO/BAT	22
EQUIPS DE DEPARTAMENTS DE DANSA	23
COL·LECTIU D'INSTRUMENTISTES	25
ORGANITZACIÓ PEDAGÒGICA DEL CENTRE	26
EQUIPS DOCENTS DE L'ESO I EL BATXILLERAT	26
EQUIPS DOCENTS DE DANSA	38
GESTIÓ DE RECURSOS	36
DADES ACADÈMIQUES	37
DADES GENERALS	37
ENSENYAMENTS SECUNDARIS OBLIGATORIS I POSTOBLIGATORIS	39
ESTUDIS PROFESSIONALS DE DANSA	43
PROVES D'ACCÉS	45
DOCUMENTACIÓ DE CENTRE DEL CONFINAMENT	49
CRITERIS EXCEPCIONALS D'AVALUACIÓ DELS ENSENYAMENTS OBLIGATORIS I POSTOBLIGATORIS	49
CRITERIS EXCEPCIONALS D'AVALUACIÓ DELS ENSENYAMENTS PROFESSIONALS DE DANSA	54
PLA D'OBERTURA	60
VALORACIÓ PLA ANUAL DE CENTRE	



OBJECTIUS PEDAGÒGICS	68
CONSOLIDAR EL BATXILLERAT EN ARTS	68
CONSOLIDAR L'AVALUACIÓ PER COMPETÈNCIES D'ESO-BATXILLERAT	69
DISSENYAR UNA DOBLE ESPECIALITAT DE DANSA ESPANYOLA QUE PERMETI	70
FER EL SEGUIMENT DEL PROJECTE CURRICULAR DE CENTRE	71
REVISAR EL SISTEMA D'AVALUACIÓ DELS ENSENYAMENTS DE DANSA DE GRAU	73
PROFESSIONAL	
PRESENTAR PROPOSTES DE MILLORA DE LES PROVES D'ACCÉS	74
ORIENTAR L'ALUMNAT DE SISÈ CURS	76
DEFINIR EL MARC CONCEPTUAL DELS VIATGES DEL CPD	78
FOMENTAR LA FORMACIÓ DEL PROFESSORAT	80
OBJECTIUS DE GESTIÓ I ORGANITZACIÓ	81
IMPLEMENTAR EL PROJECTE DE CONVIVÈNCIA	81
MILLORAR LA COMUNICACIÓ INTERNA I EXTERNA	83
REVISAR I ENFORTIR LA TASCA QUE EL DEPARTAMENT DE SALUT DESENVOLUPA	84
AL CONSERVATORI PROFESSIONAL DE DANSA	
DOTAR DE MAJOR ESTABILITAT LA LECTIVITAT DE L'ALUMNAT	85
DEFINIR EL MARC CONCEPTUAL DE LES PARTIDES PRESSUPOSTÀRIES INTERNES	86
PROPOSAR UN NOU CALENDARI PER AL CURS 20-21	87
OBJECTIUS DE RELACIÓ INSTITUCIONAL	88
POTENCIAR LES RELACIONS INTERNES DINS DEL PROPI IT I	88
COL-LOCAR EL CONSERVATORI EN EL MAPA DE LA INSTITUCIÓ	
POTENCIAR LES RELACIONS EXTERNES	89
CONCLUSIONS	90



L'EESA/CPD és un centre públic. És un conservatori Professional de Dansa integrat amb els estudis secundaris obligatoris i una línia de Batxillerat d'Arts.

L'EESA/CPD tot i que pertany a l'Institut del Teatre, depèn de la Diputació de Barcelona pel que fa a la relació laboral dels treballadors i treballadores, la gestió dels espais i el projecte artístic. Paral·lelament, existeix una vinculació específica amb el Departament d'Educació de la Generalitat de Catalunya, el qual mitjançant la inspecció del centre, vetlla per l'adequació del currículum als decrets vigents que donen dret a l'obtenció de les respectives titulacions d'ESO, Batxillerat i Grau Professional de Dansa (GPD).

Ofereix els sis nivells de tres itineraris professionalitzadors de dansa:

- Dansa Clàssica
- Dansa Contemporània
- Dansa Espanyola

Els estudis acadèmics de l'ESO i Batxillerat tenen una adaptació específica, avalada pel Departament d'Ensenyament, que facilita a l'alumnat la possibilitat de cursar amb èxit els dos plans d'estudis simultàniament.

L'equip docent dels dos plans d'estudis formen un únic claustre.

Codi del centre: 08059342

Adreça / contacte:

P. Margarida Xirgu s/n

08004

Barcelona

www.institutdelteatre.cat

+34 227 39 07

INTRODUCCIÓ



El present curs 2019-2020 ha estat marcat per l'aturada provocada, a partir del mes de març, per la pandèmia causa pel virus Covid19, que ha provocat un replantejament estructural per crear una estructura de treball en confinament. Aquesta reestructuració, que no es plantejava al PGA perquè no es podia preveure, es reflectirà també en un apartat d'aquest document. L'aturada ha causat també que alguns dels objectius plantejats no s'hagin pogut tirar endavant o assolir completament i que passin a ser objectius per al curs 20-21, que encara es veurà marcat per la situació sanitària mundial.

Al final d'aquest document, s'inclouen els annexos corresponents a la memòria dels equips de coordinació i departaments.



Els preceptes legals sota els quals hem de desenvolupar l'acció educativa i la documentació de centre són els següents:

Normativa d'aplicació dels Ensenyaments de dansa de grau professional

- Llei 12/2009, del 10 de juliol, d'educació (DOGC núm. 5422, de 16.7.2009)
- Reial decret 242/2009, de 27 de febrer, pel qual s'estableixen convalidacions entre els ensenyaments professionals de música i de dansa i l'educació secundària obligatòria i el batxillerat, així com els efectes que sobre la matèria d'educació física han de tenir la condició d'esportista d'alt nivell o alt rendiment i els ensenyaments professionals de dansa (BOE núm. 51, de 28.2.2009)
- Reial decret 898/2010, de 9 de juliol, pel qual es modifica el Reial decret 85/2007, de 26 de gener, pel qual es fixen els aspectes bàsics del currículum dels ensenyaments professionals de dansa regulats per la Llei orgànica 2/2006, de 3 de maig, d'educació (BOE núm. 169, de 13.7.2010)
- Decret 24/2008, de 29 de gener, pel qual s'estableix l'ordenació curricular dels ensenyaments de dansa de grau professional i se'n regula la prova d'accés (DOGC núm. 5060, de 31.01.2008)
- Resolució EDU/1026/2008, de 31 de març, per la qual s'estableix el procediment per a l'autorització d'assignatures optatives en els ensenyaments de dansa de grau professional i en els ensenyaments de música de grau professional (DOGC núm. 5108, de 10.04.2008)
- Resolució EDU/1025/2008, d'1 d'abril, per la qual s'autoritza als centres que imparteixen els ensenyaments de dansa de grau professional l'oferta de formació pràctica en empreses (DOGC núm. 5108, de 10.4.2008)
- Resolució ENS/407/2017, de 28 de febrer, de convocatòria de les proves específiques d'accés als ensenyaments professionals de música i de dansa per al curs 2017-2018 (DOGC núm. 7324, del 8.3.2017)
- Ordre EDU/484/2008, de 12 de novembre, per la qual s'organitzen les proves específiques d'accés als ensenyaments professionals de dansa (DOGC núm. 5262, de 20.11.2008; correcció d'errades en el DOGC núm. 5317, pàg. 11009, de 12.2.2009)
- Ordre EDU/518/2008, de 26 de novembre, per la qual s'estableixen les condicions per al canvi d'especialitat dins els ensenyaments de grau professional de dansa i de música (DOGC núm. 5272, de 4.12.2008)



- Ordre EDU/543/2008, de 3 de desembre, per la qual s'estableixen els criteris que permeten al professorat especialista impartir les assignatures optatives en els ensenyaments de grau professional de dansa i de música (DOGC núm. 5280, de 17.12.2008)
- Ordre EDU/289/2009, de 26 de maig, per la qual s'estableix el procediment per al reconeixement de crèdits cursats en altres centres en els ensenyaments de grau professional de dansa i de música (DOGC núm. 5396, de 9.6.2009)
- Ordre ENS/241/2015, de 27 de juliol, de la formació en centres de treball (DOGC núm. 6928, de 5.8.2015)

Normativa d'aplicació (concreció i desenvolupament del currículum competencial i l'orientació educativa a l'ESO)

- Llei orgànica 2/2006, de 3 de maig, d'educació (BOE núm. 106, de 4.5.2006)
- Llei 12/2009, del 10 de juliol, d'educació (DOGC núm. 5422, de 16.7.2009)
- Decret 102/2010, de 3 d'agost, d'autonomia dels centres educatius (DOGC núm. 5685, de 5.8.2010)

Currículum d'ESO

- Decret 187/2015, de 25 d'agost, d'ordenació dels ensenyaments de l'educació secundària obligatòria (DOGC núm. 6945, de 28.8.2015)
- Resolució ENS/1432/2013, de 27 de juny, relativa a les matèries d'educació secundària obligatòria i batxillerat dels centres educatius que es poden cursar en la modalitat d'educació no presencial (DOGC núm. 6409, de 3.7.2013).
- Resolució ENS/1252/2014, de 30 de maig, per la qual es modifica la Resolució ENS/1432/2013, de 27 de juny, relativa a les matèries d'educació secundària obligatòria i batxillerat dels centres educatius que es poden cursar en la modalitat d'educació no presencial (DOGC núm. 6639, de 6.6.2014)

Orientació, acció tutorial i atenció als alumnes

- Llei 1/1998, de 7 de gener, de política lingüística (DOGC núm. 2553, de 9.1.1998)
- Decret 299/1997, de 25 de novembre, sobre l'atenció educativa a l'alumnat amb necessitats educatives especials (DOGC núm. 2528, de 28.11.1997)
- Decret 279/2006, de 4 de juliol, sobre drets i deures de l'alumnat i regulació de la convivència en els centres educatius no universitaris de Catalunya (DOGC núm. 4670, de 6.7.2006)



- Decret 150/2017, de 17 d'octubre, de l'atenció educativa a l'alumnat en el marc d'un sistema educatiu inclusiu (DOGC núm. 7477, de 19.10.2017)
- Resolució ENS/1544/2013, de 10 de juliol, de l'atenció educativa a l'alumnat amb trastorns de l'aprenentatge (DOGC núm. 6419, de 17.7.2013)
- Resolució ENS/1543/2013, de 10 de juliol, de l'atenció educativa a l'alumnat amb altes capacitats (DOGC núm. 6419, de 17.7.2013)
- Resolució de 7 de maig de 2014, per la qual es donen instruccions per a Concreció i desenvolupament del currículum competencial i l'orientació educativa a l'ESO 74/75 l'organització del Programa intensiu de millora (PIM) adreçat a l'alumnat de primer i segon curs d'educació secundària obligatòria en els centres educatius públics.

Avaluació d'alumnes

- Ordre ENS/108/2018, de 4 de juliol, per la qual es determinen el procediment, els documents i els requisits formals del procés d'avaluació a l'educació secundària obligatòria (DOGC núm. 7659, de 9.7.2018)
- Resolució EDU/3445/2009, de 2 de desembre, per la qual es regula la convocatòria anual de les proves per a l'obtenció del títol de graduat en educació secundària obligatòria per a l'alumnat que no l'hagi obtingut en finalitzar l'etapa esmentada (DOGC núm. 5523, de 10.12.2009)

Equivalència d'estudis

- Ordre EDU/1603/2009, de 10 de juny, per la qual s'estableixen equivalències amb els títols de graduat en educació secundària obligatòria i de batxiller regulats en la Llei orgànica 2/2006, de 3 de maig, d'educació (BOE núm. 146, de 17.6.2009)
- Ordre EDU/520/2011, de 7 de març, per la qual es modifica l'ordre EDU/1603/2009, de 10 de juny, per la qual s'estableixen equivalències amb els títols de graduat en educació secundària obligatòria i de batxiller regulats en la Llei orgànica 2/2006, de 3 de maig, d'educació (BOE núm. 62, de 14.3.2011)

Normativa d'aplicació (concreció i desenvolupament del currículum del batxillerat)

Currículum de batxillerat

- Decret 142/2008, de 15 de juliol, pel qual s'estableix l'ordenació dels ensenyaments de batxillerat (DOGC núm. 5183, de 29.7.2008)



- Resolució ENS/1432/2013, de 27 de juny, relativa a les matèries d'educació secundària obligatòria i batxillerat dels centres educatius que es poden cursar en la modalitat d'educació no presencial (DOGC núm. 6409, de 3.7.2013)
- Resolució ENS/1252/2014, de 30 de maig, per la qual es modifica la Resolució ENS/1432/2013, de 27 de juny, relativa a les matèries d'educació secundària obligatòria i batxillerat dels centres educatius que es poden cursar en la modalitat d'educació no presencial (DOGC núm. 6639, de 6.6.2014)
- Resolució ENS/1790/2014, de 23 de juliol, de modificació de la Resolució ENS/1432/2013, de 27 de juny, relativa a les matèries d'educació secundària obligatòria i batxillerat dels centres educatius que es poden cursar en la modalitat d'educació no presencial, per incorporar la matèria optativa de llengua i cultura occitanes (DOGC núm. 6675, de 30.7.2014)

Especialitats docents

- Reial decret 665/2015, de 17 de juliol, pel qual es despleguen determinades disposicions relatives a l'exercici de la docència en l'educació secundària obligatòria, el batxillerat, la formació professional i els ensenyaments de règim especial, a la formació inicial dels professors i a les especialitats dels cossos docents d'ensenyament secundari (BOE núm. 8043, de 18.7.2015)

Avaluació d'alumnat

- Ordre EDU/554/2008, de 19 de desembre, per la qual es determinen el procediment i els documents i requisits formals del procés d'avaluació i diversos aspectes organitzatius del batxillerat i la seva adaptació a les particularitats del batxillerat a distància i del batxillerat nocturn (DOGC núm. 5287, de 30.12.2008), modificada per l'Ordre ENS/62/2012, de 15 de març (DOGC núm. 6094, de 23.3.2012)

Atenció a l'alumnat

- Llei 1/1998, de 7 de gener, de política lingüística (DOGC núm. 2553, de 9.1.1998)
- Decret 150/2017, de 17 d'octubre, de l'atenció educativa a l'alumnat en el marc d'un sistema educatiu inclusiu (DOGC núm. 7477, de 19.10.2017).
- Resolució ENS/1544/2013, de 10 de juliol, d'orientacions establertes sobre l'atenció educativa a l'alumnat amb trastorns d'aprenentatge (DOGC núm. 6419, de 17.7.2013)
- Resolució ENS/1543/2013, de 10 de juliol, d'orientacions establertes sobre l'atenció educativa a l'alumnat amb altes capacitats (DOGC núm. 6419, de 17.7.2013)



Premis Extraordinaris de Batxillerat

- Ordre ENS/204/2018, de 29 de novembre, per la qual s'estableix el procediment per a la concessió dels Premis Extraordinaris de Batxillerat (DOGC núm. 7765, de 11.12.2018)

Convalidacions

- Reial decret 242/2009, de 27 de febrer, pel qual s'estableixen convalidacions entre els ensenyaments professionals de música i de dansa i l'educació secundària obligatòria i el batxillerat, així com els efectes que sobre la matèria d'educació física han de tenir la condició d'esportista d'alt nivell o alt rendiment i els ensenyaments professionals de dansa (BOE núm. 51, de 28.2.2009).
- Ordre EDU/1603/2009, de 10 de juny, per la qual s'estableixen equivalències amb els títols de graduat en educació secundària obligatòria i de batxillerat regulats en la Llei orgànica 2/2006, de 3 de maig d'educació (BOE núm. 146, de 17.6.2009)

Preceptes legals relatius al període de confinament

- Criteris per al desenvolupament de l'acció educativa i l'avaluació en els centres on s'imparteixen els ensenyaments de formació professional, ensenyaments de règim especial i ensenyaments artístics superiors davant la prolongació del període de confinament pel Covid19, publicada el 3 d'abril pel Departament d'Educació.
- Orientacions referents al tercer trimestre per als serveis educatius a causa del tancament dels centres educatius pel coronavirus publicada el 8 d'abril pel Departament d'Educació.
- Instruccions per al desenvolupament de l'acció educativa i l'avaluació dels alumnes dels ensenyaments de Formació professional i de Règim especial davant la prolongació del període de confinament pel Covid19, publicada el 20 d'abril pel Departament d'educació.
- Orden EFP/365/2020, de 22 de abril, por la que se establecen el marco y las directrices de actuación para el tercer trimestre del curso 2019-2020 y el inicio del curso 2020-2021, ante la situación de crisis ocasionada por el COVID-19, publicada el 22 d'abril pel Ministerio de Educación y Formación Profesional.



**Diputació
Barcelona**

Institut del Teatre

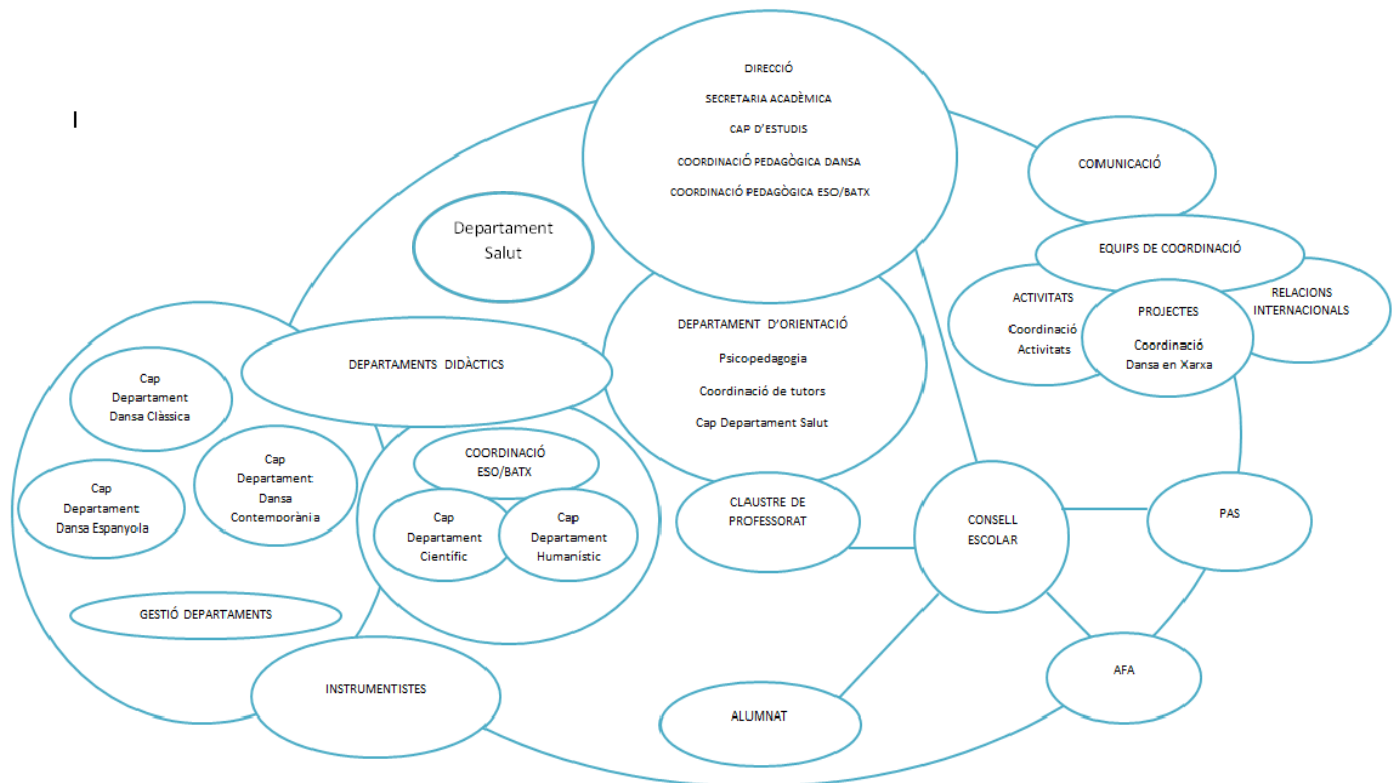
ONSERVATORI PROFESSIONAL DE DANSA
MEMÒRIA ANUAL DEL CENTRE
Curs 2019 – 2020



DADES D'ORGANITZACIÓ I FUNCIONAMENT DEL CENTRE

ORGANIGRAMA

A continuació presentem l'organigrama del CPD/IESA, format per una xarxa d'organització i gestió dels diferents àmbits.





ÒRGANS DE GESTIÓ DEL CENTRE

Òrgan	Components
Equip Directiu	Directora Cap d'Estudis Secretari Acadèmic Coordinadora Pedagògica de Dansa Coordinadora Pedagògica de d'ESO-Batxillerat
Consell Escolar	Direcció Representació DG Representació Claustre Representació Alumnes Representació Famílies Representació PAS Representació Ajuntament de Barcelona
Claustre Professors	Direcció Professorat ESO-Batxillerat Professorat Dansa
Equip de coordinació general	Equip directiu Caps (ESO-Batxillerat) + Caps (Dansa) Coordinadors Coordinador Instrumentistes Encàrrecs
Equip de coordinació de ESO + BATXILLERAT	Coordinació d'ESO-Batxillerat Caps de departaments (ESO-Batxillerat)
Equip de coordinació de Dansa	Direcció Cap d'estudis Caps de departament de Dansa
Equip de coordinació de Relacions Internacionals	Cap d'estudis Encàrrecs RRII
Departament d'Orientació	Cap d'estudis Coordinació pedagògica ESO/Batx.



	Coordinació del tutors Psicopedagoga Departament de Salut
Equip de coordinació d'activitats	Cap d'estudis Coordinadors Activitats Caps / Responsables departaments
Coordinació de DANSA EN XARXA	Coordinació pedagògica de Dansa Coordinador Dansa en Xarxa Responsables Departaments de Dansa
Equips Docents	Caps Dansa Tutors Docents
Comissió de treball AFA	Directora Equip Directiu AFA



EQUIP DIRECTIU

Directora	Marina Escoda
Cap d'Estudis	Susana García
Secretari Acadèmic	Jordi Martínez substitut: Jordi Higuera
Coordinadora Pedagògica Dansa	Xènia Gumà
Coordinadora Pedagògica ESO/Batx	Montserrat Domingo

Suport Administratiu	Josefa Campanario Raquel Pera
Conserges	Marc Bueno (matí) Candelaria De la Cruz (tarda)



CONSELL ESCOLAR

Membres no electes	1	Marina Escoda	Directora de l'EESA/CPD i Presidenta del Consell Escolar
	2	Magda Puyo	Directora General de l'Institut del Teatre
	3	Susana García	Cap d'Estudis
	4	Xènia Gumà	Coordinadora Pedagògica Dansa
	5	Montserrat Domingo	Coordinadora Pedagògica ESO/BAT
	6	Jordi Martínez	Secretari Acadèmic (amb veu i sense vot)
	6	Jordi Higuera	Secretari Acadèmic substituït a partir de gener 2020 (amb veu i sense vot)
	7	Maria Rengel	Representant Ajuntament
Membres electes	8	Georgina Folguera	Representant AMPA
	9	Candelaria de la Cruz	Representant sector PAS
	10	Rosa Alba	Representants sector professors
	11	Mariana Giustina	
	12	Natàlia Expósito	
	13	Joan Carles Fernández	
	14	Maxime Iannarelli	
	15	Dione Leal	
	16	Laura Mas	
	17	Salvador Masclans	
	18	Esmeralda Maycas	
	19	Natàlia Vignatti	
	20	Alumne 1	Representants sector alumnes
	21	Alumne 2	
	22	Alumne 2	
	23	Lidia Lisbona	Representants sector pares-mares
	24	Lluís Español	
	25	Alma Ramal	
	26	Susanna Suesa	
27	Jordi Valls		



Informació Convocatòries Consell Escolar

Ordinari	3
Extraordinari	1

Consell Escolar Ordinari

Data
23/09/2019
27/02/2020
28/05/2020

Consell Escolar Extraordinari

Data
11/11/2019



CLAUSTRE PROFESSORS

Nom	Cognom 1	Cognom 2	Departament
Rodolfo	Castellanos	Cardoso	DANSA CLÀSSICA
José	Cruz	Martínez	DANSA CLÀSSICA
Lourdes	de Rojas	Pla	DANSA CLÀSSICA
Blanca	Ferrer	Carsi	DANSA CLÀSSICA
Susana	García	Valverde	DANSA CLÀSSICA
Mariana	Giustina	Baravalle	DANSA CLÀSSICA
Montse	Llopis	González	DANSA CLÀSSICA
Manuela	Marcé	Sard	DANSA CLÀSSICA
Sandra	Marín	García	DANSA CLÀSSICA
Laura	Mas	Vergés	DANSA CLÀSSICA
Salvador	Masclans	Aguilar	DANSA CLÀSSICA
Esmeralda	Maycas	Tarela	DANSA CLÀSSICA
María	Muñoz	Prior	DANSA CLÀSSICA
Alícia	Pérez-Cabrero	Berengueras	DANSA CLÀSSICA
Vicky	Sáiz	Doñaque	DANSA CLÀSSICA
Claudi	Bombardó	Oriol	DANSA CONTEMPORÀNIA
Elisenda	Castell	Camps	DANSA CONTEMPORÀNIA
Laia	Duran	Fígols	DANSA CONTEMPORÀNIA
Xènia	Gumà	Marimon	DANSA CONTEMPORÀNIA
Emili	Gutiérrez	Sales	DANSA CONTEMPORÀNIA
Maxime	Iannarelli		DANSA CONTEMPORÀNIA
Nathalie	Labiano	Boutens	DANSA CONTEMPORÀNIA
Cristina	Martí	Ninot	DANSA CONTEMPORÀNIA
Keith	Morino		DANSA CONTEMPORÀNIA
Susana	Rodríguez	Sánchez	DANSA CONTEMPORÀNIA
Natalia	Vignatti	Abellan	DANSA CONTEMPORÀNIA
Natàlia	Viñas	Roig	DANSA CONTEMPORÀNIA
Rosa	Alba	Moreno	DANSA ESPANYOLA
Francesc Xavier	Benaque	García	DANSA ESPANYOLA
Belén	Cabanes	Altés	DANSA ESPANYOLA
Cristina	Casanova	Bartra	DANSA ESPANYOLA
Vanesa	Domínguez	Martín	DANSA ESPANYOLA
Marina	Escoda	Abella	DANSA ESPANYOLA
Juan Carlos	Lérida	Bermejo	DANSA ESPANYOLA
Eva	Navas	Fernández	DANSA ESPANYOLA
Ignacio	Sánchez	Blanco	DANSA ESPANYOLA
Montse	Sánchez	Borràs	DANSA ESPANYOLA
Ester	Vendrell	Sales	HISTÒRIA DE LA DANSA
Aida	Espelt	Vives	MÚSICA
Dani	Tejedor	Beltran	MÚSICA
Dione	Leal	Ballarín	ORIENTACIÓ
Joan Carles	Fernández	Corrons	SALUT
Sandrine	Rouet		SALUT
Raquel	Ureña	Vicente	SALUT
Antonio	Zarco	Abellán	TEORIA FLAMENC

Nom	Cognom 1	Cognom 2	Departament
------------	-----------------	-----------------	--------------------



Laura	Andrés	Castells	ESO/BAT
Anna	Corrales	Castellano	ESO/BAT
Míriam	Cortiñas	Montero	ESO/BAT
Montse	Domingo	Cabadoll	ESO/BAT
Debora	Espinosa	Anton	ESO/BAT
Natàlia	Expósito	Martínez	ESO/BAT
Francisco de Asís	Fernández	Morán	ESO/BAT
Blanca	Ferré	Carreras	ESO/BAT
Pedro José	Gimeno	Capín	ESO/BAT
Carla	González	Collantes	ESO/BAT
Jordi	Higuera	Guisset	ESO/BAT
Sonsoles	Jiménez	Segú	ESO/BAT
Anna	Lluch	Orriols	ESO/BAT
Lidia	Nogueira	Orellana!	ESO/BAT
Núria	Roca	Bonhome	ESO/BAT
Àngel	Juanpere	González	ESO/BAT
Jordi	Martínez	Borrue!l	ESO/BAT

Informació Convocatòries Claustre

Ordinari	3
Extraordinari	2

Claustre Ordinari

Data
23/09/2019
26/02/2020
02/07/2020

Claustre Extraordinari

Data
11/11/2019
21/10/2019



EQUIPS DE COORDINACIÓ

Equip Directiu	En ple
Jordi Higuera (substitució Míriam Cortiñas)	Cap de departament científic (ESO)
Anna Corrales	Cap de departament humanístic (ESO)
Laura Mas	Cap del departament de Dansa Clàssica
Natàlia Vignatti	Cap del departament de Dansa Contemporània
Cristina Casanova	Cap del departament de Dansa Espanyola
Eva Navas	Gestió de departaments de Dansa
Maxime Iannarelli	Coordinador d'activitats
Blanca Ferré	Suport a la coordinació d'activitats
Carla González	Comunicació
Rosa Alba	Coordinadora Tutors
Rafael Plana	Coordinador Instrumentistes
Elisenda Castell	Coordinadora de Dansa en Xarxa
José Cruz	Relacions internacionals
Sandra Marín	Suport Relacions internacionals

EQUIP DE COORDINACIÓ DEL PLA D'ACCIÓ TUTORIAL

Susana García	Cap d'Estudis
Rosa Alba	Coordinadora Tutors
Dione Leal	Psicopedagoga

Els equips de tutors seran presentats a l'apartat d'Organització Pedagògica del Centre. La memòria específica de la Coordinació de Tutors i Psicopedagogia es poden llegir a l'[ANNEX 1 i 2](#) respectivament.



EQUIP DE COORDINACIÓ DEPARTAMENT D'ORIENTACIÓ

Susana García	Cap d'Estudis
Montserrat Domingo	Coordinació pedagògica d'ESO-Batxillerat
Rosa Alba	Coordinadora Tutors
Dione Leal	Psicopedagoga
Joan Carles Fernández	Coordinació de l'àmbit de salut

La memòria específica del Departament d'Orientació es pot llegir a l'[ANNEX 3](#).

EQUIP DE COORDINACIÓ D'ACTIVITATS

Susana García	Cap d'Estudis
Maxime Iannarelli	Coordinador d'Activitats
Blanca Ferré	Suport Coordinador d'Activitats

La memòria específica de la Coordinació d'Activitats es pot llegir a l'[ANNEX 4](#).

EQUIP DE DANSA EN XARXA

Xènia Gumà	Coordinació de Dansa
Elisenda Castell	Coordinadora DANSA EN XARXA

La memòria específica de la Coordinació de Dansa en Xarxa es pot llegir a l'[ANNEX 5](#).



EQUIPS DE DEPARTAMENTS DIDÀCTICS

Equips de departaments de l'ESO/BATXILLERAT

Departament de Científic – Cap: Jordi Higuera (substitució Míriam Cortiñas)
Míriam Cortiñas
Jordi Higuera
Jordi Martínez
Blanca Ferré
Débora Espinosa
Àngel Juanpere
Sonsoles Jiménez
Núria Roca

Departament Humanístic – Cap: Anna Corrales
Pedro Gimeno
Francisco Fernández
Anna Corrales
Montse Domingo
Laura Andrés
Natàlia Expósito
Carla González
Anna Lluch
Lidia Nogueira

La memòria específica del departaments científic i humanístic es poden llegir a l'[ANNEX 6 i 7](#) respectivament.



EQUIPS DE DEPARTAMENTS DE DANSA

Departament Dansa Clàssica – CAP: Laura Mas
José Cruz
Lourdes de Rojas
Blanca Ferrer
Mariana Giustina
Montse Llopis
Laura Mas
Salvador Masclans
Esmeralda Maycas
María Muñoz
Livio Panieri
Alícia Perez Cabrero
Sandra Marín
Manuela Marcé
Vicky Saiz
Susana García

Departament Dansa Contemporània – CAP: Natàlia Vignatti
Claudi Bombardó
Elisenda Castell
Laia Duran
Susana García
Emilio Gutierrez
Xènia Gumà
Maxime Iannarelli
Natalie Labiano
Cristina Martí
Keith Morino
Susana Rodriguez
Natalia Viñas
Natalia Vignatti



Departament Dansa Espanyola – CAP: Cristina Casanova
Rosa Alba
Xavier Benaque
Belén Cabanes
Cristina Casanova
Vanesa Domínguez
Marina Escoda
Juan Carlos Lérida
Eva Navas
Montse Sánchez
Ignasio Sánchez
Antonio Zarco

La memòria específica dels Departaments de Dansa Clàssica, Dansa Contemporània i Dansa Espanyola es poden llegir a l'[ANNEX 8, 9 i 10 respectivament](#).

Àmbit De Salut – Cap: Joan Carles Fernández
Joan Carles Fernández
Sandrine Rouet
Carmen del Pino

La memòria específica de Salut es pot llegir a l'[ANNEX 11](#).

Assignatures Comunes	
Raquel Ureña	Anatomia
Sandrine Rouet	Anatomia aplicada
Joan Carles Fernández	Entrenament Corporal
Dani Tejedor	Música
Aïda Espelt	Música
Ester Vendrell	Hª de la Cultura i la Dansa



Col·lectiu d'instrumentistes – coordinador: Rafel Plana

Xavier Algans

Laura Andrés

Nelsa Baró

Juan José Barreda

Helena Bayo

Jordi Berni

Angel Blanch

Luis Carmona

Toni Costa

Yauheniya Dubovik

Ismael Dueñas

Haavard Enstad

Sara Flores

Jordi Griso

Robert Infiesta

Eugeni Manils

Ferran Martínez

Cristóbal Montesdeoca

Juanjo Ochoa

Erik Omedes

Raul Patiño

Rafel Plana

Daniel Rambla

Julio Rodríguez

Oscar Sanz

Carlos Silva

Dani Tejedor

Andjela Tzvetanova

Joan Vilalta

Antonio Zarco

Joan Vilalta

ORGANITZACIÓ PEDAGÒGICA DEL CENTRE
EQUIPS DE DOCENTS D'ESO/BATXILLERAT

ESO				
	1r	2n	3r	4t
Tutores	Expósito, Natalia	Lluch, Anna / Roca, Núria	Espinosa, Débora	González, Carla
Llengua catalana i literatura	González, Carla	Domingo, Montserrat	González, Carla	González, Carla
Llengua castellana i literatura	Gimeno, Pedro/Nogueira, Lidia	Gimeno, Pedro/Nogueira, Lidia	Gimeno, Pedro/Nogueira, Lidia	Gimeno, Pedro/Nogueira, Lidia
Llengua estrangera (anglès)	Lluch, Anna	Lluch, Anna	Corrales, Anna	Corrales, Anna
Matemàtiques	Cortiñas, Míriam	Cortiñas, Míriam	Martínez, Jordi / Cortiñas, Míriam	Martínez, Jordi / Jimenez, Sonsoles / Juanpere, Àngel / Cortiñas, Míriam
Ciències socials, geografia i història	Expósito, Natàlia	Expósito, Natàlia	Expósito, Natàlia	Expósito, Natàlia
Cultura i valors ètics	Expósito, Natalia	Lluch, Anna /Roca, Núria	Espinosa, Débora	González, Carla
Ciències de la naturalesa	Higuera, Jordi / Roca, Núria	Higuera, Jordi / Roca, Núria	Higuera, Jordi	
Educació visual i plàstica / Tecnologia	Ferré, Blanca	Espinosa, Debora	Ferré, Blanca /Espinosa, Debora	
Itinerari Humanístic/Social				Expósito, Natàlia (Llatí)/ Jiménez, Sonsoles ; Juanpere, Àngel; Fernández, Francisco (Economia i Emprenedoria)
Itinerari Científic				Higuera, Jordi
Itinerari Artístic				Espinosa Debora (Informàtica)/ Ferré, Blanca (Història de l'art)



		Batxillerat	
		1r	2n
	Tutores	Corrales, Anna	Ferré, Blanca
Llengua catalana i literatura		Domingo, Montse	Domingo, Montse
Llengua castellana i literatura		Gimeno, Pedro / Nogueira, Lidia	Gimeno, Pedro / Nogueira, Lidia
Llengua estrangera (anglès)		Corrales, Anna	Corrales, Anna
Ciències del món contemporani		Cortiñas, Míriam	
Història			Expósito, Natàlia
Història de la filosofia			Fernández, Francisco
Filosofia		Fernández, Francisco	
Educació Física		Convalidada al GPD	
Tutoria		Corrales, Anna	Ferré, Blanca
Matèria comuna d'opció			
Història i fonaments de les arts		Ferré, Blanca	Ferré, Blanca
Matèries de modalitat			
Anatomia aplicada		Convalidada al GPD	
Arts Escèniques			Convalidada al GPD
Cultura Audiovisual		A distància (IOC)	A distància (IOC)
Anàlisi Musical		Andrés, Laura	Andrés, Laura



EQUIPS DOCENTS DANSA

ESPECIALITAT DE DANSA CLÀSSICA 1r SEMESTRE

1r SEMESTRE		1r CLA	2n CLA	3r CLA	4t CLA	5è CLA	6è CLA
		DOCENT	DOCENT	DOCENT	DOCENT	DOCENT	DOCENT
Dansa clàssica							
	Dansa Clàssica	M.Muñoz	M.Giustina	L.Mas	J.Cruz	B.Ferrer	V.Sáiz
	Dansa Clàssica. Reforç noies	M.Muñoz	V.Sáiz	V.Sáiz	E.Maycas	B.Ferrer	L.De Rojas (L.Mas)
	Dansa Clàssica. Reforç nois	L.De Rojas (S.Masclans)	L.De Rojas (S.Masclans)	J.Cruz	J.Cruz	J.Cruz	J.Cruz
	Dansa Clàssica. Anatomia aplicada					S.Rouet	
	Treball escènic. Folklore	M.Escoda					
	Treball escènic. Bolera		V.Domínguez				
Dansa Contemporània							
	Dansa Contemporània	N.Labiano	E.Gutiérrez	E.Gutiérrez	N.Viñas	N.Labiano K.Morino	N.Viñas
	Dansa Contemporània. Improvisació	X.Gumà	E.Gutiérrez	L.Duran	C.Bombardó		
Repertori i pràctica escènica							
	Taller creació				J.Cruz	J.Cruz	C.Bombardó
	Taller repertori			E.Maycas	E.Maycas	V.Sáiz	L.De Rojas
	Variacions			L.De Rojas	L.De Rojas (R.Castellanos)	L.De Rojas (V.Sáiz)	J.Cruz
	Variacions					S.Masclans	V.Sáiz
	Pas a dos				S.Masclans	J.Cruz	L.De Rojas (V.Sáiz)
Música							
	Música	A.Espelt	D.Tejedor	D.Tejedor			
Salut i cos							
	Entrenament corporal	J.C.Fernández	J.C.Fernández	S.Rouet			
	Anatomia teòrica				R.Ureña		
	Anatomia aplicada				R.Ureña		
Història de la cultura i de la dansa							
	Ha de la cultura i de la dansa					E.Vendrell	



ESPECIALITAT DE DANSA CLÀSSICA 2n SEMESTRE

2n SEMESTRE		1r CLA	2n CLA	3r CLA	4t CLA	5è CLA	6è CLA
		DOCENT	DOCENT	DOCENT	DOCENT	DOCENT	DOCENT
Dansa clàssica							
	Dansa Clàssica	M.Muñoz	M.Giustina	L.Mas	J.Cruz	B.Ferrer	V.Sáiz
	Dansa Clàssica. Reforç noies	M.Muñoz	V.Sáiz	V.Sáiz	E.Maycas	L.Mas	L.De Rojas (L.Mas)
	Dansa Clàssica. Treball específic d'especialitat: Reforç nois	L.De Rojas (S.Masclans)	L.De Rojas (S.Masclans)	J.Cruz	J.Cruz	J.Cruz	J.Cruz
	Treball escènic. Mostra	M.Muñoz	M.Giustina				
Dansa Contemporània							
	Dansa Contemporània	N.Labiano	E.Gutiérrez	M.Iannarelli	N.Viñas	N.Labiano	N.Viñas
	Dansa Contemporània. Improvisació	X.Gumà	E.Gutiérrez	L.Duran	C.Bombardó	K.Morino	
Repertori i pràctica escènica							
	Taller creació			V.Sáiz	J.Cruz	J.Cruz	C.Bombardó
	Taller repertori			E.Maycas			
	Taller repertori			L.De Rojas	E.Maycas	V.Sáiz	L.De Rojas
	Taller repertori <i>convidat</i>					S.Masclans	V.Sáiz
	Variacions				L.De Rojas (R.Castellanos)	L.De Rojas (V.Sáiz)	J.Cruz
	Variacions					S.Masclans	V.Sáiz
	Pas a dos				S.Masclans	J.Cruz	L.De Rojas (V.Sáiz)
Música							
	Música	A.Espelt	D.Tejedor	D.Tejedor	D.Tejedor		
Salut i cos							
	Entrenament corporal	J.C.Fernández	J.C.Fernández	S.Rouet			
	Anatomia teòrica				R.Ureña		
	Anatomia aplicada				R.Ureña		
Història de la cultura i de la dansa							
	Ha de la cultura i de la dansa					E.Vendrell	



ESPECIALITAT DE DANSA CONTEMPORÀNIA 1r SEMESTRE

1r SEMESTRE		1r CON	2n CON	3r CON	4t CON	5è CON	6è CON
		DOCENT	DOCENT	DOCENT	DOCENT	DOCENT	DOCENT
Dansa clàssica							
	Dansa Clàssica	M.Marcé	A.Pérez-Cabero	L.De Rojas (R.Castellanos)	M.Llopis	A.Pérez-Cabrero	M.Marcé
	Dansa Clàssica. Desdoblament nois/noies					J.Cruz	J.Cruz
Dansa Contemporània							
	Dansa Contemporània	S.Rodríguez	N.Vignatti	S.Rodríguez	M.Iannarelli	N.Labiano K.Morino	N.Viñas
	Dansa Contemporània			N.Labiano			
	Dansa Contemporània. Improvisació	E.Gutiérrez	L.Duran				
	Dansa Contemporània. Improvisació		S.Marín				
	Dansa Contemporània. Contact	E.Gutiérrez	E.Gutiérrez				
	Dansa Contemporània. Acrobàcia				A.Vega		
	Dansa Contemporània. Interpretació						S.J.Kasser
	Dansa Contemporània. Anatomia aplicada					S.Rouet	
Improvisació i creació							
	Improvisació			S.Marín	C.Martí	C.Bombardó	S.Marín
	Taller creació			E.Gutiérrez			
	Pas a dos			E.Gutiérrez			
	Composició						C.Bombardó
Repertori i pràctica escènica							
	Taller creació				N.Labiano	N.Labiano	C.Bombardó
	Taller repertori				M.Iannarelli K.Morino		
	Taller repertori <i>convidat</i>						
	Variacions					C.Bombardó	N.Viñas
	Pas a dos				M.Iannarelli	E.Gutiérrez	E.Gutiérrez
Música							
	Música	A.Espelt	D.Tejedor				
	Tècniques complementàries de música	E.Navas	D.Tejedor	I.Molina			
Salut i cos							
	Entrenament corporal	S.Rouet	J.C.Fernández	J.C.Fernández			
	Anatomia teòrica				R.Ureña		
	Anatomia aplicada				R.Ureña		
Història de la cultura i de la dansa							
	Ha de la cultura i de la dansa					E.Vendrell	



ESPECIALITAT DE DANSA CONTEMPORÀNIA 2n SEMESTRE

2n SEMESTRE		1r CON	2n CON	3r CON	4t CON	5è CON	6è CON
		DOCENT	DOCENT	DOCENT	DOCENT	DOCENT	DOCENT
Dansa clàssica							
	Dansa Clàssica	M.Marcé	A.Pérez-Cabero	L.De Rojas (R.Castellanos)	M.Llopis	A.Pérez-Cabrero	M.Marcé
	Dansa Clàssica. Desdoblament nois/noies					J.Cruz	J.Cruz
Dansa Contemporània							
	Dansa Contemporània	S.Rodríguez	N.Vignatti	S.Rodríguez	V.Viñas	N.Labiano	N.Viñas
	Dansa Contemporània			N.Labiano			E.Gutiérrez
	Dansa Contemporània. Improvisació	E.Gutiérrez	L.Duran				
	Dansa Contemporània. Contact		E.Gutiérrez				
	Dansa Contemporània. Acrobàcia			A.Vega			
	Dansa Contemporània. Aikido					I.Pérez	
Improvisació i creació							
	Improvisació			S.Marín	C.Martí	C.Bombardó	S.Marín
	Taller creació			E.Gutiérrez			
	Composició						C.Bombardó
Repertori i pràctica escènica							
	Taller creació				N.Labiano	N.Labiano	C.Bombardó
	Taller repertori				M.Iannarelli		
	Taller repertori <i>convidat</i>					N.Labiano	E.Gutiérrez
	Variacions					C.Bombardó	N.Viñas
	Pas a dos				E.Gutiérrez	E.Gutiérrez	E.Gutiérrez
Música							
	Música	A.Espelt	A.Espelt	D.Tejedor			
	Tècniques complementàries de música		D.Tejedor		I.Molina		
Salut i cos							
	Entrenament corporal	S.Rouet	J.C.Fernández	J.C.Fernández			
	Anatomia teòrica				R.Ureña		
	Anatomia aplicada				R.Ureña		
Història de la cultura i de la dansa							
	Ha de la cultura i de la dansa					E.Vendrell	



ESPECIALITAT DE DANSA ESPANYOLA 1r SEMESTRE

1r SEMESTRE		1r ESP	2n ESP	3r ESP	4t ESP*	5è ESP	6è ESP
		DOCENT	DOCENT	DOCENT	DOCENT	DOCENT	DOCENT
Dansa clàssica							
	Dansa Clàssica	S.García	M.Llopis	M.Giustina	M.Muñoz	S.Masclans	S.Marín
Dansa Contemporània							
	Dansa Contemporània	S.García	M.Sánchez	L.Duran	M.Sánchez	M.Sánchez	J.C.Lérida
	Dansa Contemporània. Improvisació						
	Dansa Contemporània. Composició						
Dansa Estilitzada							
	Dansa Estilitzada	R.Alba	R.Alba	R.Alba	R.Alba	B.Cabanes	C.Casanova
	Dansa Estilitzada. Treball escènic						
	Dansa Estilitzada. Taller repertori			M.Sánchez			
	Dansa Estilitzada. Estilització noies					B.Cabanes	B.Cabanes
	Dansa Estilitzada. Estilització nois					M.Sánchez	M.Sánchez
	Tècniques complementàries de música. Castanyoles				V.Domínguez		B.Cabanes
Escola Bolera							
	Escola Bolera	C.Casanova	V.Domínguez	V.Domínguez	V.Domínguez	C.Casanova	X.Benaque
Flamenc							
	Flamenc	E.Navas	E.Navas	E.Navas	E.Navas	I.Sánchez	B.Cabanes
	Flamenc					B.Cabanes	
	Flamenc noies				I.Sánchez		
	Flamenc nois				E.Navas		
	Flamenc. Desdoblament (Bata de cua)					B.Cabanes	B.Cabanes



	Flamenc. Desdoblament (Treball de nois)					I.Sánchez	I.Sánchez
	Flamenc. Complements del flamenc						I.Sánchez
	Flamenc. Teoria del flamenc			A.Zarco			
	Flamenc. Taller repertori.Convidat						
Folklore							
	Folklore	M.Escoda		M.Escoda			
Repertori i pràctica escènica							
	Taller creació				I.Sánchez		
	Taller repertori					B.Cabanes	J.C.Lérida
	Taller repertori <i>convidat</i>						
	Variacions noies					B.Cabanes	B.Cabanes
	Variacions nois					J.C.Lérida	J.C.Lérida
	Folklore				M.Escoda		
Música							
	Música	D.Tejedor	D.Tejedor	Aida Espelt			
	Tècniques complementàries de música						
	Tècniques complementàries de música. Castanyoles	B.Cabanes	B.Cabanes	R.Alba			
Salut i cos							
	Entrenament corporal	J.C.Fernández	J.C.Fernández	S.Rouet			
	Entrenament corporal.Treball específic ESP	R.Alba	R.Alba				
	Anatomia teòrica				R.Ureña		
	Anatomia aplicada						
Història de la cultura i de la dansa							
	Ha de la cultura i de la dansa					E.Vendrell	



ESPECIALITAT DE DANSA ESPANYOLA 2n SEMESTRE

2n SEMESTRE		1r ESP	2n ESP	3r ESP	4t ESP*	5è ESP	6è ESP
		DOCENT	DOCENT	DOCENT	DOCENT	DOCENT	DOCENT
Dansa clàssica							
	Dansa Clàssica	S.García	M.Llopis	M.Giustina	M.Muñoz	S.Masclans	S.Marín
Dansa Contemporània							
	Dansa Contemporània	S.García					
	Dansa Contemporània. Treball específic d'especialitat: Improvisació	M.Sánchez	M.Sánchez	L.Duran	M.Sánchez	M.Sánchez	M.Sánchez
	Dansa Contemporània. Treball específic d'especialitat: Composició						
Dansa Estilitzada							
	Dansa Estilitzada	R.Alba	B.Cabanes	R.Alba	B.Cabanes	C.Casanova	B.Cabanes
	Dansa Estilitzada. Treball escènic	R.Alba	R.Alba				
	Dansa Estilitzada. Taller repertori			B.Cabanes			
	Dansa Estilitzada. Estilització						
	Tècniques complementàries de música. Castanyoles				V.Domínguez	B.Cabanes	
Escola Bolera							
	Escola Bolera	C.Casanova	V.Domínguez		V.Domínguez	Kira	C.Casanova
	Escola Bolera				K.Purcalla		
Flamenc							
	Flamenc	B.Cabanes	B.Cabanes	E.Navas	I.Sánchez	I.Sánchez	B.Cabanes
	Flamenc	E.Navas	E.Navas				I.Sánchez
	Flamenc. Taller repertori. Convidat			E.Ayala			
Folklore							



	Folklore	M.Escoda	M.Escoda	M.Escoda			
Repertori i pràctica escènica							
	Taller creació					M.Sánchez	I.Sánchez
	Taller creació					I.Sánchez	
	Taller repertori						M.Sánchez
	Taller repertori noies				C.Casanova		
	Taller repertori nois				B.Cabanes		
	Taller repertori <i>convidat</i>				Repetidor	R.Alba	B.Cabanes
	Variacions noies					M.Sánchez	M.Sánchez
	Variacions nois					I.Sánchez	I.Sánchez
	Folklore					M.Escoda	Convidat
Música							
	Tècniques complementàries de música. Castanyoles		Belén				
Salut i cos							
	Entrenament corporal	J.C.Fernández	J.C.Fernández				
	Anatomia teòrica				R.Ureña		
	Anatomia aplicada						
Història de la cultura i de la dansa							
	Ha de la cultura i de la dansa					E.Vendrell	



GESTIÓ DE RECURSOS

El Conservatori Professional de Dansa de l'Institut del Teatre disposa d'un pressupost econòmic assignat de caràcter anual i únic que abasta el conjunt de necessitats i recursos imprescindibles per a la consecució de la seva funció professional i educativa.

A nivell general, el seguiment i administració del pressupost és competència de la Gerència de l'Organisme tot i que la distribució, aplicació i gestió de les despeses corresponents al Capítol II (despeses en béns corrents i serveis) resta atribuïda completament als òrgans directius de l'Escola d'acord amb que el estableix el Decret 102/2010 de 3 d'agost, d'autonomia dels centres educatius i amb el corresponent rendiment de comptes a la Gerència, i pel que fa al Capítol I (despeses de personal) és gestionat directament per la Gerència.

Pel que fa la gestió dels recursos propis en relació amb la col·laboració directa de la nostra AMPA, l'escola disposa dels mateixos segons criteris de prioritat.



DADES ACADÈMIQUES

DADES GENERALS

Professorat i Instrumentistes

ESO / BATX	DANSA			
	Departament de Dansa Clàssica	Departament de Dansa Contemporània	Departament de Dansa Espanyola	Assignatures comunes*
13	15	13	11	6
Total Professorat: 58				
Total Instrumentistes: 31				

*Les assignatures comunes són: Música, Història de la Cultura i la Dansa, Entrenament Corporal, Anatomia i Anatomia aplicada.

Alumnat*

Total alumnat EESA/CPD curs 18 - 19:	218
Total alumnat integrat (estudien ESO/BATX + DANSA):	166
Total alumnat no integrat:	52
Trasllats d'expedients:	4
Total Noies:	173
Total Nois:	53



Alumnat per curs

	ESO	BATX	DANSA		
			Departament de Dansa Clàssica	Departament de Dansa Contemporània	Departament de Dansa Espanyola
1r	17	20	9	9	9
2n	30	17	16	12	13
3r	30		13	21	8
4t	32		8	18	13
5è			12	18	11
6è			7	14	7
TOTAL	129	37	65	92	61



ENSENYAMENTS SECUNDARIS OBLIGATORIS I POSTOBLIGATORIS

Resultats final curs ESO

Curs	Promoció				Repetició				Proves extraordinàries			
	16-17	17-18	18-19	19-20	16-17	17-18	18-19	19-20	16-17	17-18	18-19	19-20
1r	29 / 29	28/28	28/28	17/17	0	0	0	0	1 Castellà 1 Naturals	Cap	1 Anglès 1 Mates	Cap
Totals									2	0	2	0
2n	34 / 35	31/31	29/30	30/30	1	0	1	0	4 Català 6 Castellà 2 Anglès 1 Naturals 1 Socials 3 Mates	1 Castellà 1 Anglès 2 Mates	1 Català 1 Castellà à 1 Socials 3 Mat.	Cap
Totals									17	4	6	0
3r	32 / 32	35/35	30/30	30/30	0	0	0	0	3 Català 6 Castellà 7 Naturals 1 Socials 1 Tecno. 2 Visual + plàs. 6 Empren	. 1 Castellà 1 Anglès	2 Català 1 Anglès 3 Natura ls 4 Tecno 1 ViP	Cap
Totals									26	2	11	0



4t	32 / 32	29/ 29	35/ 35	32/ 32	0	0	0	0	1 Hº l'Art 1 Llatí	3 Castellà 3 Anglès 1 Mates 2 Socials	Cap	1 Català 1 Informàtic 1 Socials 1 Cultura i Valors Ètics
Totals									2	9	0	4
					1	0	1	0	37	16	19	4

Consideracions

A causa que només tenim una línia de l'ESO i Batxillerat, és difícil obtenir informació objectiva. Les recuperacions i les repeticions moltes vegades són fruit d'una situació particular d'un alumne i no necessàriament per falta de previsió, planificació o projecte docent. El nombre de recuperacions també és relatiu perquè sovint, un alumne pot tenir més d'una assignatura per recuperar. D'altra banda, cal precisar que enguany, amb la COVID19, les tasques de recuperació s'han plantejat de manera diferent per tal que el confinament no penalitzés les qualificacions dels alumnes per ordre del Departament d'Educació i això ha reduït notablement el nombre d'alumnes que han fet la prova extraordinària. A més, el fet que des de l'any passat les recuperacions siguin al juny, redueix la possibilitat que puguin tenir temps i suport per adquirir competències pendents i perd cert sentit la recuperació (i es reformulen les proves).

Curs ESO (alumnes grup)	Assignatures a recuperar	Alumnes amb recuperacions
1r ESO (17)	0	0
2n ESO (30)	0	0
3r ESO (30)	0	0
4t ESO (32)	4	1

L'única alumna amb quatre assignatures pendents va poder recuperar-ne una a l'avaluació extraordinària. Tanmateix, va poder obtenir el pas d'etapa.



Resultats final curs Batxillerat

Curs	Promoció TOTAL/PROMOCIÓ			Repetició			Proves extraordinàries		
	17-18	18-19	19-20	17-18	18-19	19-20	17-18	18-19	19-20
1r	16/17	14/15	20/20	1 (4 matèries)	1 alumne pendent de recuperacions	1 alumne pendent de recuperacions	10 Castellà 3 Anglès 6 Català 2 Fonaments 3 Anàlisi musical 3 Filosofia	3 Català 1 Castellà 5 Anglès 1 Fonaments 3 Cul. Aud. I	1 Fonaments 1 Anàlisi Musical
TOTALS							27	13	2
2n		13/15	16/16		1 (4 matèries)	2 alumnes pendents de recuperacions (5 matèries)	1 Català 3 Castellà 3 Anglès 4 Filosofia 4 Història 3 An. Musical I 3 Cul. Aud. II	1 Català 2 Història 1 Català 1 Anglès 2 Cultura Audiovisual	
TOTALS								21	6



Consideracions

A causa que només tenim una línia de batxillerat, és difícil obtenir informació objectiva. Les recuperacions i les repeticions moltes vegades són fruit d'una situació particular d'un alumne i no necessàriament per falta de previsió, planificació o projecte docent.

El nombre de recuperacions també és relatiu perquè sovint, un alumne pot tenir més d'una assignatura per recuperar. I el curs 19-20, en el cas de l'alumne pendent de recuperació de 1r de Batxillerat, el motiu és la incorporació a mig curs a un nou itinerari de Batxillerat.

Dades del curs 2019 - 2020

Curs	Assignatures a recuperar	Alumnes amb recuperacions
1r	2	1
2n	6	2

En tot cas, l'equip docent ha pogut valorar la necessitat d'exigència i acompanyament per aconseguir els nivells requerits per als estudis postobligatoris amb vistes a les PAU.

Els alumnes amb assignatures a recuperar han promocionat a l'Avaluació Extraordinària i han promocionat i/o obtingut el títol.

Els resultats de Batxillerat, així com els d'ESO, es veuen condicionats al període de confinament (3r trimestre) i a les pautes d'avaluació (i no penalització) rebudes pel Departament d'Educació.



ESTUDIS PROFESSIONALS DE DANSA

Resultats final curs DANSA

Curs / dept	16 - 17				17 - 18				18 - 19				19-20			
	Tota l curs	Pro m.	Rep et.	Baix es	Tota l curs	Pro m.	Rep et.	Baix es	Tota l curs	Pro m.	Rep et.	Baix es	Tota l curs	Pro m.	Rep et.	Baix es
1r CLA	14	13	0	1	12	10	0	2	13	12	1	0	9	8	0	1
2n CLA	19	17	0	2	14	11	1	2	13	11	2	0	16	16	0	0
3r CLA	20	13	3	4	20	16	0	4	8	5	3	0	13	9	0	4
4t CLA	18	14	3	1	14	5	0	9	17	11	3	1	8	5	0	3
5è CLA	10	7	2	1	12	10	0	2	6	5	0	1	12	10	1	1
6è CLA	10	9	1	0	9	8	1	0	12	12	0	0	7	6	1	0
TOTAL	91	73	9	9	81	60	2	19	69	56	9	2	65	54	2	9
1r CON	15	15	0	0	14	12	0	2	9	7	2	0	9	9	0	0
2n CON	14	11	1	2	17	16	0	1	14	13	1	0	12	10	0	2
3r CON	19	15	1	3	16	15	1	0	21	14	5	2	21	16	2	3
4t CON	13	9	2	2	18	10	5	3	22	18	3	1	18	18	0	0
5è CON	17	12	2	3	11	9	1	1	14	14	0	0	18	18	0	0
6è CON	18	14	1	3	12	12	0	0	9	7	1	1	14	13	1	0
TOTAL	96	76	7	13	88	74	7	7	89	73	12	4	92	84	3	5
1r ESP	8	8	0	0	6	5	1	0	14	9	5	0	9	5	1	3
2n ESP	17	10	4	3	15	12	2	1	9	6	2	1	13	9	3	1
3r ESP	10	6	3	1	15	9	3	3	15	11	2	2	8	7	0	1



4t ESP	7	5	0	2	7	6	1	0	9	8	1	0	13	10	2	1
5è ESP	17	12	2	3	5	5	0	0	6	3	3	0	11	7	3	1
6è ESP	2	2	0	0	5	2	3	0	8	4	4	0	7	4	3	0
TOTAL	61	43	9	9	53	39	10	4	61	41	17	3	61	42	12	7

Consideracions

Les repeticions i baixes acostumen a correspondre a uns condicionants específics de les característiques dels propis estudis professionals de dansa. La formació del ballarí ha d'anar en bona sintonia amb el desenvolupament de cada cos, tant fisiològicament com emocionalment.

		GRADUATS CURS 19-20								
ESPECIALITAT	TOTAL ALUMNAT 6è CURS	TOTAL GRADUATS	BAIXES DURANT EL CURS	REPETIDORS	POSTGRADUATS NACIONALS/INTERNACIONALS	IT DANSA	ALTRES COMPANYIES DE DANSA	ESTUDIS SUPERIORES DE DANSA	ALTRES ESTUDIS	ALTRES PROJECTES
CLA	6	6	0	1	0	1	0	0	3	1
CON	14	13	0	1	5	3	0	1	3	1
ESP	5	4	0	1	0	0	0	4	0	0
TOTAL	25	23	0	3	5	4	0	5	6	2



PROVES D'ACCÉS

Resum d'inscripcions

	Inscrits		Aprovats		Suspesos		No presentats	
	Homes	Dones	Homes	Dones	Homes	Dones	Homes	Dones
1r. Clàssic	5	14	2	10	3	4	0	0
2n. Clàssic	2	10	0	4	2	5	0	1
3r. Clàssic	2	3	1	2	1	1	0	0
4t. Clàssic	1	0	1	0	0	0	0	0
5è. Clàssic	0	4	0	3	0	1	0	0
6è. Clàssic	0	2	0	2	0	0	0	0
1r. Contemporani	6	17	5	12	1	5	0	0
2n. Contemporani	5	14	4	4	0	9	1	1
3r. Contemporani	0	18	0	7	0	8	0	3
4t. Contemporani	3	1	3	1	0	0	0	0
5è. Contemporani	1	2	1	1	0	1	0	0
6è. Contemporani	0	0	0	0	0	0	0	0
1r. Espanyol	2	8	2	6	0	1	1	0
2n. Espanyol	1	9	1	5	0	4	0	0
3r. Espanyol	0	3	0	3	0	0	0	0
4t. Espanyol	0	0	0	0	0	0	0	0



5è. Espanyol	0	0	0	0	0	0	0	0
6è. Espanyol	0	0	0	0	0	0	0	0

Detall inscripcions 1r curs

GRUPS	NOIES	NOIS
GRUP 1r A: Dansa Clàssica Aspirants només a 1r CLA	5	
GRUP 1r B: Dansa Clàssica Aspirants a 1r CLA/CON 1a opció CLA Aspirants a 1r ESP i 1r CLA	6	2
GRUP 1r C: Dansa Contemporània Aspirants només a 1r CON	8	1
GRUP 1r D: Dansa Contemporània Aspirants a 1r CLA/CON 1a opció CON Aspirants a 1r ESP i 1r CON Aspirants a 1r ESP, 1r CON, 1r CLA	4	3
GRUP 1r E: Dansa Espanyola Aspirants a 1r ESP Aspirants a 1r ESP i 1r CLA Aspirants a 1r ESP i 1r CON Aspirants a 1r ESP, 1r CON i 1r CLA	2	9



Resum d'admesos i matriculats

	Admesos per PPAA	Admesos a altres cursos	Pendent de vacant	Matriculats per PPAA	Trasllat d'expedient	TOTAL ALUMNAT DE NOU INGRÉS
1r. Clàssic	8	0	0	6	0	6
2n. Clàssic	3	1 (3r)	0	3	0	3
3r. Clàssic	1	2 (4t)	0	2	1	3
4t. Clàssic	0	1 (5è)	0	0	0	0
5è. Clàssic	3	0	0	4	1	5
6è. Clàssic	2	0	0	2	2	4
TOTAL	17	4	0	17	4	21
1r. Contemporani	12	0	0	10	0	10
2n. Contemporani	3	0	5	3	0	3
3r. Contemporani	3	0	4	2	2	4
4t. Contemporani	0	0	4	0	0	0
5è. Contemporani	0	0	2	0	0	0
6è. Contemporani	0	0	0	0	0	0



TOTAL	18	0	15	15	2	17
1r. Espanyol	7	0	0	7	0	7
2n. Espanyol	4	1 (4t)	1	4	0	4
3r. Espanyol	0	3 (4t)	0	0	0	0
4t. Espanyol	0	0	0	0	0	0
5è. Espanyol	0	0	0	0	0	0
6è. Espanyol	0	0	0	0	0	0
TOTAL	11	4	1	11	0	11

Consideracions

- Comparant amb els darrers cursos, veiem una davallada de les inscripcions a 1r curs.

Propostes de millora de les PPAA

- Valorar fer prova única pels aspirants de 1r curs de CLA i CON i que sigui el tribunal qui els derivi cap a una o altra especialitat.
- Afegir un espai de conversa entre el tribunal avaluador i els aspirants.
- Continuar repensant les PPAA per oferir un tipus de prova més aptitudinal i no de coneixements.
- Continuar amb un tribunal únic per a 1r i un per a cada especialitat de 2n a 6è.



DOCUMENTACIÓ DE CENTRE DEL CONFINAMENT

Tal com hem explicat a la introducció (i com es veurà reflectit en la valoració del Pla Anual i les conclusions d'aquesta memòria), el curs 19-20 ha estat marcat per la pandèmia COVID-19, que va provocar el tancament de centres educatius a partir del 12 de març. A causa de la crisi sanitària, tot el tercer trimestre del curs 19-20 s'ha desenvolupat en confinament. A continuació es recullen els documents principals que ha generat el centre, on es reflecteixen la metodologia de treball i l'avaluació emprades a distància, així com l'obertura parcial del centre el mes de juny.

CRITERIS EXCEPCIONALS D'AVALUACIÓ DELS ENSENYAMENTS OBLIGATORIS I POSTOBLIGATORIS DEL CONSERVATORI PROFESSIONAL DE DANSA DE L'INSTITUT DEL TEATRE

Els criteris que el Conservatori Professional de Dansa aplicarà a la tercera avaluació i a l'avaluació final d'aquest curs 2019-2020 estan aprovats per la inspecció educativa i alineats amb les directrius publicades per les administracions competents en relació al desenvolupament del tercer trimestre del curs escolar 2019-2020 i l'inici del curs 2020-2021, Aquestes directrius, que tenen un caràcter excepcional atesa la situació provocada per l'estat d'alarma decretat a tot l'estat, queden recollides en els documents oficial següents:

- **Orden EFP/365/2020, de 24 de abril, por la que se establecen el marco y las directrices de actuación para el tercer trimestre del curso 2019-2020 y el inicio del curso 2020-2021, ante la situación de crisis ocasionada por el COVID-19,** publicada el 22 d'abril pel Ministerio de Educación y Formación Profesional.
- **Orientacions referents al tercer trimestre per als serveis educatius a causa del tancament dels centres educatius pel coronavirus** publicada el 8 d'abril pel Departament d'Educació.
- **Instruccions per al desenvolupament de l'acció educativa i l'avaluació en el tercer trimestre dels alumnes en els centres on s'imparteixen els ensenyaments del segon cicle d'educació infantil, primària, secundària obligatòria i batxillerat davant la prolongació del període de confinament pel Covid19** publicada el 21 d'abril pel Departament d'educació.
- **Criteris per al desenvolupament de l'acció educativa i l'avaluació dels alumnes en els**



centres on s'imparteixen els ensenyaments del segon cicle d'educació infantil, primària, secundària obligatòria, batxillerat i formació d'adults, davant la prolongació del període de confinament publicada el 30 de març pel Departament d'Educació.

ESO

Adaptació del curriculum

- L'equip docent adaptarà la programació prevista a les necessitats i les possibilitats d'aquest període.
- La plataforma principal de comunicació amb l'alumnat serà Classroom, oferint també trobades virtuals mitjançant l'eina Meet per fer seguiment de les activitats, explicar les instruccions de tasques noves o com a hores de consulta per a dubtes.
- Es crearà un horari per cada curs per facilitar la gestió de rebuda i lliurament de tasques i evitar així l'acumulació de feina un dia de la setmana.
- Les tasques seran al més competencials possible i s'evitarà reproduir la mecànica de funcionament presencial de manera telemàtica.

Seguiment de l'alumnat

- Es farà un seguiment de les tasques de cada matèria i curs, compartit per tot l'equip docent.
- Es vetllarà per una comunicació àgil i les tutores donaran suport individual a l'organització dels alumnes.
- S'intensificarà periòdicament el seguiment tutorial a les famílies per detectar si alguna família necessita un suport específic.
- Es potenciarà el seguiment cotutorial virtual quan sigui necessari.

criteris relatius a la tercera avaluació i al global de curs

- Les activitats prèvies de Setmana Santa (entre 13 de març i 14 d'abril) no tenen qualificació numèrica, però sí retorn qualitatiu.
- Les activitats posteriors tampoc no tenen qualificació numèrica, però sí retorn qualitatiu: es deixa clar que la tercera avaluació en cap cas penalitzarà l'alumne que no la segueixi i que:

La qualificació del tercer trimestre es calcularà segons les notes del 1r i 2n trimestre.



Un alumne d'ESO que ha fet totes les tasques amb aprofitament pot optar a una millorar de resultat màxim d'un grau en l'escala d'assoliments, sobre la mitjana del 1r i 2n trimestre en la qualificació final del curs.

- Les assignatures que treballen continguts diferents cada trimestre donen el mateix valor als dos trimestres anteriors (50%/50%)
- Les assignatures acumulatives (àmbit de llengües) donen un valor del 40% al primer trimestre i un 60% al segon.
- Els criteris d'avaluació (àrees i competències treballades durant el confinament) i l'avaluació global es faran públics per als alumnes al *drive*.

Recuperacions

- Els professors prepararan tasques de recuperació als alumnes amb trimestres pendents. Les tasques s'han de fer arribar al tutor i s'han d'enviar abans de final de mes. d'abril El tutor les envia a les famílies.
- L'alumne amb tasques de recuperació les fa arribar al professor de la matèria per correu electrònic abans del 15 de maig. El professor pot oferir suport per correu o videotrucada en la realització de les tasques, i n'haurà de fer retorn informant si ho ha recuperat després de la reunió de preavaluació.
- Es crearà un document compartit per facilitar el registre de recuperacions pendents o superades.
- L'alumne que després del període de recuperacions encara tingui l'assignatura pendent podrà participar en les proves extraordinàries que tindran lloc entre el 18 i el 23 de juny.

Pas de curs

- Es flexibilitzaran els criteri de pas de curs o obtenció al graduat, encara que un alumne tingui diverses àrees pendents. Es valoraran la maduresa de l'alumne i les capacitats globals.

BATXILLERAT

Adaptació del currículum



- L'equip docent adaptarà la programació prevista a les necessitats i les possibilitats d'aquest període.
- La plataforma principal de comunicació amb l'alumnat serà *Classroom*, oferint també trobades virtuals mitjançant l'eina *Meet* per fer classes virtuals, seguiment de les activitats, explicar les instruccions de tasques noves o com a hores de consulta per a dubtes.
- Es crearà un horari per cada curs per facilitar la gestió de rebuda i lliurament de tasques i evitar així l'acumulació de feina un dia de la setmana.
- Les tasques seran al més competencials possible i s'evitarà reproduir la mecànica de funcionament presencial de manera telemàtica.
- Es prioritzarà el treball d'aspectes concrets enfocat a superar les proves PAU.
- Es suprimiran els períodes marcats al calendari com a exàmens trimestrals.

Treball de recerca.

- La segona convocatòria de presentació de Treballs de Recerca de 2n de Batxillerat es farà virtual durant el mes de maig.
- Per als alumnes de 1r de Batxillerat, s'intensificarà el seguiment virtual dels treballs, i s'hi dedicaran les darreres setmanes de curs.

Seguiment de l'alumnat

- Es farà un seguiment de les tasques de cada matèria i curs, compartit per tot l'equip docent.
- Es vetllarà per una comunicació àgil i les tutores donaran suport individual a l'organització dels alumnes.
- S'intensificarà periòdicament el seguiment tutorial a les famílies per detectar si alguna família necessita un suport específic.
- Es potenciarà el seguiment cotutorial virtual quan sigui necessari.
- Restarà a càrrec de la coordinació el seguiment de l'assignatura de modalitat virtual Cultura Audiovisual cursada a l'IOC.

criteris relatius a la tercera avaluació i al global de curs

- Les activitats prèvies de Setmana Santa (entre 13 de març i 14 d'abril) no tenen qualificació numèrica, però sí retorn qualitatiu.



- Les activitats posteriors tampoc no tenen qualificació numèrica, però si retorn qualitatiu: es deixa clar que la tercera avaluació en cap cas penalitzarà l'alumne que no la segueixi i que:

La qualificació del tercer trimestre es calcularà segons les notes del 1r i 2n trimestre.

Un alumne de Batxillerat que ha fet totes les tasques amb aprofitament pot optar a una millorar de resultat màxim d'un punt sobre la mitjana del 1r i 2n trimestre en la qualificació final del curs.

- Les assignatures que treballen continguts diferents cada trimestre donen el mateix valor als dos trimestres anteriors (50%/50%)
- Les assignatures acumulatives (àmbit de llengües) donen un valor del 40% al primer trimestre i un 60% al segon.
- Els criteris d'avaluació (àrees i competències treballades durant el confinament) i l'avaluació global es faran públics per als alumnes al *drive*.

Calendari de 2n de Batxillerat

- S'endarrerirà la data de finla de curs per compensar el primer període de confinament al 22 de maig.
- Es faran classes de preparació de les PAU del 2 de juny al 3 de juliol.
- Es donarà suport virtual a la matriculació de les PAU.
- S'acompanyarà l'alumnat a la realització de les proves encara que es facin fora del calendari escolar.

Recuperacions

- Els professors prepararan tasques de recuperació als alumnes amb trimestres pendents. Les tasques s'han de fer arribar al tutor i s'han d'enviar abans de final de mes. d'abril El tutor les envia a les famílies.
- L'alumne amb tasques de recuperació les fa arribar al professor de la matèria per correu electrònic abans del 15 de maig. El professor pot oferir suport per correu o videotrucada en la realització de les tasques, i n'haurà de fer retorn informant si ho ha recuperat després de la reunió de preavaluació.



- Es crearà un document compartit per facilitar el registre de recuperacions pendents o superades.
- L'alumne de 2n de Batxillerat que després del període de recuperacions encara tingui l'assignatura pendent podrà participar en les proves extraordinàries que tindran lloc entre el 18 i el 23 de juny.
- L'alumne de 1r de Batxillerat que després del període de recuperacions encara tingui l'assignatura pendent podrà participar en les proves extraordinàries que tindran lloc a principis de setembre.

Pas de curs i obtenció del títol

- Es flexibilitzaran els criteris de pas de curs o obtenció del títol de Batxillerat per aquells alumnes que han demostrat una implicació en l'aprenentatge el 1r i el 2n trimestre, encara que un alumne tingui diverses àrees pendents. Es valoraran la maduresa de l'alumne i les capacitats globals.
- Serà potestat última de la Junta Avaluadora la decisió del pas de curs o l'obtenció del títol.

Organització del curs 2020-21

- La programació del curs 2020-2021 s'haurà d'adaptar a les circumstàncies, adoptant-se les mesures necessàries d'atenció a la diversitat i garantint la consecució d'aquells resultats d'aprenentatge imprescindibles que no s'hagin pogut adquirir.
- La part no desenvolupada del currículum de cada assignatura serà traspasada pel docent que l'hagi impartida durant el curs 19-20 al docent que imparteixi el curs 20-21 per tal de tenir registre escrit dels continguts no treballats.

CRITERIS EXCEPCIONALS D'AVALUACIÓ DELS ENSENYAMENTS PROFESSIONALS DE DANSA DEL CONSERVATORI PROFESSIONAL DE DANSA DE L'INSTITUT DEL TEATRE

Els criteris excepcionals que el Conservatori Professional de Dansa aplicarà a la 2a avaluació i a l'avaluació final d'aquest curs 2019-2020 estan aprovats alineats amb les directrius excepcionals publicades per les administracions competents en relació al desenvolupament del segon semestre del curs escolar 2019-2020 i l'inici del curs 2020-2021, Aquestes directrius, que tenen un caràcter excepcional atesa la situació provocada per l'estat d'alarma decretat a tot l'estat, queden



recollides en els documents oficial següents:

- **Críteris per al desenvolupament de l'acció educativa i l'avaluació en els centres on s'imparteixen els ensenyaments de formació professional, ensenyaments de règim especial i ensenyaments artístics superiors davant la prolongació del període de confinament pel Covid19,** publicada el 3 d'abril pel Departament d'Educació.
- **Instruccions per al desenvolupament de l'acció educativa i l'avaluació dels alumnes dels ensenyaments de Formació professional i de Règim especial davant la prolongació del període de confinament pel Covid19,** publicada el 20 d'abril pel Departament d'educació.
- **Orden EFP/365/2020, de 22 de abril, por la que se establecen el marco y las directrices de actuación para el tercer trimestre del curso 2019-2020 y el inicio del curso 2020-2021, ante la situación de crisis ocasionada por el COVID-19,** publicada el 22 d'abril pel Ministerio de Educación y Formación Profesional.

Críteris relatius a la 2a avaluació

- En el 2n semestre es qualificaran només les matèries de decret.
- Les notes que constaran en aquestes matèries seran les mateixes que l'alumne va obtenir en el 1r semestre, excepte en el cas de les assignatures teòriques o d'obligat compliment, que tindran un tractament especial*.
- Les qualificacions NA (no avaluable) de la 1a avaluació, constaran com un NA a la 2a avaluació.
- No constarà cap nota de les subassignatures.
- *Assignatures teòriques o d'obligat compliment:
- A la 2a avaluació d'aquestes assignatures, que han continuat de forma telemàtica i avaluable durant el confinament, es tindrà en compte el període de curs comprès entre el mes de setembre i el 12 de març i des del 14 d'abril fins a finals de maig.
- Els críteris d'avaluació d'aquestes matèries durant el període de confinament, s'han adaptat a la metodologia emprada i a les circumstàncies personals de cada alumne.
- El retorn de les tasques encarregades des d'aquestes matèries en període de confinament serà qualitatiu i es tindran en compte aquestes valoracions en la nota del 2n semestre d'aquestes matèries.



- La nota del 2n semestre d'aquestes matèries, en cap cas podrà ser inferior a la qualificació trenta al 1r semestre.

Criteris relatius a l'avaluació final

- A l'avaluació final es qualificaran només les matèries de decret.
- No constarà cap nota de les subassignatures. Exceptuant el cas de les assignatures teòriques o d'obligat compliment, que tindran un tractament especial.
- Les matèries de decret, es qualificaran amb un nombre enter, tal i com exigeix la normativa vigent.
- Per donar compliment a la norma anterior, la qualificació final de cada matèria de decret, s'incrementarà $\frac{1}{2}$ punt en cas que a la 1a/2a avaluació s'hagi obtingut un resultat amb decimals. En la resta de casos, es mantindrà la mateixa nota de les dues avaluacions prèvies.
- En el cas de l'alumnat de 6è curs, i de forma excepcional, l'equip docent i el Departament d'Orientació podran augmentar fins a 1,5 punts la nota final (prenent com a referència la de la 2a avaluació) de les matèries de decret en aquells casos justificats en què així ho avaluï una trajectòria impecable a nivell tècnic, artístic i actitudinal de l'alumne.
- La nota entera final, en cap cas podrà ser inferior a la qualificació trenta al 1r semestre.
- En el cas d'assignatures suspeses amb un 4,5 a la 1a/2a avaluació, l'arrodoniment de la nota també es farà a l'alça fins al 5.
- En el cas d'assignatures troncal suspeses amb un 4,5 a la 1a/2a avaluació, i tenint en compte el pes que tenen aquestes assignatures en la formació de l'alumnat i el caràcter eminentment pràctic dels estudis, la junta avaluadora tindrà la potestat de decidir si ha aquestes han de constar com a suspeses a l'avaluació final. En aquests casos l'arrodoniment de la nota final es farà a la baixa.
- Les qualificacions NA (no avaluable) de la 1a/2a avaluació es concretaran en un 4 a la nota final.
- Les qualificacions de 4 o inferiors, constaran amb la mateixa nota a l'avaluació final, sempre tenint en compte el criteri de l'arrodoniment de $\frac{1}{2}$ a l'alça fins a arribar al nombre enter següent.
- A l'avaluació final de les assignatures teòriques o d'obligat compliment, es tindrà en compte el període cursat presencialment i també el cursat de forma telemàtica fins a finals de maig. La qualificació d'aquestes matèries tindrà també un tractament individualitzat, valorant la situació de cada alumne i el seguiment que hagi pogut fer de la matèria.



- A l'avaluació final també es tindrà en compte l'activitat que ha realitzat l'alumnat durant el període de confinament, i que constata el Full de registre, però aquesta no tindrà un impacte a la nota sinó que servirà per garantir el manteniment de la forma física i per acreditar oficialment el compliment del pla d'estudis i la promoció de curs de l'alumne.
- El format de l'informe d'avaluació que rebrà l'alumne aquest final de curs, no inclourà un comentari per a cada assignatura, exceptuant el cas de les assignatures teòriques o d'obligat compliment, sinó que recollirà una valoració general consensuada per l'equip docent i el Departament d'Orientació, relativa als objectius específics del curs que l'alumne ha assolit i als objectius pendents per al curs 20-21.
- L'equip docent i el Departament d'Orientació tractaran cada cas individualment, posant en valor la progressió en la consecució dels objectius generals i específics dels ensenyaments, renunciant al compliment exhaustiu de les programacions i adaptant els criteris d'avaluació previstos per a cada curs i assignatura.

Promoció de curs de 1r a 5è del GPD:

- Per valorar la promoció de curs de cada alumne, es tindran en compte els criteris d'avaluació exposats als punts anteriors.
- L'escola decidirà una repetició només en aquells casos en què es valori com a l'opció més profitosa per a l'alumne. Podrà ser susceptible de rebre aquesta decisió l'alumnat amb alguna assignatura troncal suspesa. Aquesta recomanació s'adoptarà en tot cas de forma col·legiada per l'equip docent i el Departament d'Orientació en funció de l'evolució acadèmica de l'estudiant i prenent com a referència les evidències extretes de:
 - Les valoracions qualitatives de l'avaluació 0 que ja apuntin a una possible repetició de curs.
 - Les valoracions qualitatives i quantitatives de la 1a avaluació que ja apuntin a una possible repetició de curs.
 - Les valoracions del procés realitzat en període cursat entre els exàmens de finals de desembre i el 12 de març que reforcin la necessitat d'una repetició.
 - Les actuacions i visionats que s'hagin realitzat de setembre al 12 de març (Dansa Ara, variacions, col·laboracions, etc)



- Les entrevistes realitzades amb la família i amb el propi estudiant on s'hagi valorat la possibilitat de repetir curs
- En cas que en el curs 19-20 ja s'estigui repetint, es podrà demanar l'ampliació d'un any del límit de permanència en els ensenyaments.
- L'escola donarà suport a la decisió d'aquell alumnat que manifesti la voluntat de repetir curs. En aquests casos, la qualificació final de les assignatures troncales, constarà com a no aprovada.

Alumnat del darrer curs dels estudis de GPD:

- Es facilitarà l'obtenció de la titulació del GPD de l'alumnat de 6è curs, basant-se en la maduresa acadèmica en relació als objectius generals i les competències professionals pròpies de la titulació i no en la superació de la totalitat d'assignatures.
- L'escola decidirà una repetició només en aquells casos en què es valori com a l'opció més profitosa per a l'alumne. Podrà ser susceptible de rebre aquesta decisió l'alumnat amb alguna assignatura troncal suspesa. Aquesta recomanació s'adoptarà en tot cas de forma col·legiada per l'equip docent i el Departament d'Orientació en funció de l'evolució acadèmica de l'estudiant i prenent com a referència les evidències extretes de:
 - Les valoracions qualitatives de l'avaluació 0 que ja apuntin a una possible repetició de curs.
 - Les valoracions qualitatives i quantitatives de la 1a avaluació que ja apuntin a una possible repetició de curs.
 - Les valoracions del procés realitzat en període cursat entre els exàmens de finals de gener i el 12 de març que reforcin la necessitat d'una repetició.
 - Les actuacions i visionats que s'hagin realitzat de setembre al 12 de març (variacions, col·laboracions, etc)
 - Les entrevistes realitzades amb la família i amb el propi estudiant on s'hagi valorat la possibilitat de repetir curs.
 - La trajectòria acadèmica de l'alumne al conservatori.
- L'escola donarà suport a la decisió d'aquell alumnat que manifesti la voluntat de repetir



curs. En aquests casos, la qualificació final de les assignatures troncal, constarà com a no aprovada.

- En cas que en el curs 19-20 ja s'estigui repetint, es podrà autoritzar l'ampliació d'un any del límit de permanència en els ensenyaments.
- Es podran flexibilitzar les circumstàncies dels alumnes de 6è que tinguin suspeses tres assignatures o més, permetent que, durant el curs següent, cursin únicament les assignatures pendents i no el curs sencer.

Organització del curs 2020-21

- La programació del curs 2020-2021 s'haurà d'adaptar a les circumstàncies, adoptant-se les mesures necessàries d'atenció a la diversitat i garantint la consecució d'aquells resultats d'aprenentatge imprescindibles que no s'hagin pogut adquirir.
- Aquesta atenció individualitzada, prendrà com a referent l'acta d'avaluació del curs 19-20, que recollirà la valoració de cada alumne, consensuada per l'equip docent i el Departament d'Orientació durant la reunió d'avaluació, relativa als objectius específics del curs que l'alumne ha assolit i als objectius pendents per al curs 20-21.
- La programació del curs 2020-2021, incorporarà la part del currículum que no s'hagi pogut desenvolupar durant el 2n semestre del curs 2019-2020.
- La part no desenvolupada del currículum de cada assignatura, quedarà recollida en un informe justificatiu que redactarà el docent que l'hagi impartida durant el curs 19-20



PLA D'OBERTURA DE CENTRE

Barcelona, 4 de juny de 2020

Consideracions prèvies

Aquest document parteix de la normativa establerta pel Departament d'Educació de la Generalitat de Catalunya: PLA D'OBERTURA DE CENTRES EDUCATIUS EN FASE 2 DE DESESCALADA EN LA FINALITZACIÓ DEL CURS 2019-2020 I PER A L'ORGANITZACIÓ I FUNCIONAMENT DELS CENTRES I ELS ESTUDIS DEL CURS 2020-2021

La singularitat del Conservatori Professional de Dansa és un fet a tenir present en el disseny d'un Pla per a l'Obertura per diverses raons:

- L'alumnat prové de regions sanitàries de Catalunya molt diverses, amb la qual cosa la seva presencialitat a l'Institut provoca una mobilitat territorial molt elevada.
- Una gran part de l'alumnat del Conservatori cursa dos plans d'estudi alhora, amb la qual cosa el disseny de proposta és complex: cal tenir en compte que no tots els cursos i edats es reparteixen com en altres instituts: en un curs d'ESO hi poden conviure fins a sis cursos de dansa o més.
- La presencialitat en la franja de matí i tarda suposa haver de cobrir també l'espai destinat a la franja del dinar i les mesures sanitàries associades a aquest fet.
- El Conservatori Professional de Dansa forma part de la institució Institut del Teatre i, per tant, les mesures a prendre seran com a totalitat per la quantitat d'alumnat i personal que ocupen la mateixa seu, i també per la gran quantitat d'activitat que s'hi genera. El pla d'obertura ha de ser coherent amb la Institució i seguir les directrius marcades per Diputació, a més de les marcades pel Departament d'Educació.

Amb totes les consideracions prèvies, la prioritat d'obertura del Conservatori Professional de Dansa és fer un tancament de curs amb les condicions més òptimes que les diferents normatives i la singularitat del nostre centre ens permetin.

La institució prioritza que les diferents escoles puguin fer un tancament de curs a la vegada que posa els mitjans per poder realitzar les proves d'accés de manera presencial a nous alumnes de totes les escoles i donar així la màxima continuïtat dels seus estudis el curs vinent.

Propostes presencials d'actuació

Ateses les recomanacions del Departament en la reobertura, s'oferiran les sessions presencials detallades a continuació. Es preguntarà a les famílies l'interès per formar part d'alguna d'aquestes sessions presencials. En cas que les famílies prefereixin seguir amb l'ensenyament telemàtic es poden llegir les propostes d'actuació en el punt següent.

- S'oferiran activitats presencials d'orientació i suport en petits grups a 6è del GPD, 4t d'ESO i 2n BATX.
- S'oferirà acompanyament presencial a l'alumnat que té pendent la recuperació de matèries d'ESO/BATX o que prepara les PAU.



- S'ofrirà acompanyament tutorial presencial a les famílies (un sol membre) i alumnes que ho necessitin.
- Només es podrà accedir al centre amb prèvia confirmació per part del centre dels horaris amb disponibilitat de professorat.
- Només es podrà accedir al centre amb la declaració responsable de la família en cas d'alumnes menors d'edat.
- S'ofriran a partir del 15 de juliol franges de recollida de material.
- Els actes de graduació presencials quedaran suspesos de moment a l'espera de valorar si podran fer-se més endavant, un cop iniciat el curs 20-21. Tanmateix, la graduació de 6è del Grau Professional de Dansa es farà online; rebreu més informació d'aquí a uns dies.

Un cop recollida la informació, en funció dels recursos humans disponibles, les mesures higièniques recomanades, la disponibilitat d'espais i els requisits de l'alumnat per assistir-hi, es farà una planificació detallada.

No s'atendran famílies o alumnes sense la declaració responsable o sense la confirmació de cita prèvia per part del centre.

Propostes telemàtiques d'actuació

Tancament dels estudis acadèmics obligatoris

- De 1r a 4t d'ESO, es manté l'activitat telemàtica i l'acompanyament no presencial fins a final de curs (19 de juny).
- Els butlletins de notes s'enviaran telemàticament.
- L'orientació de 4t d'ESO, consistent en xerrades, visites als instituts, tests de preferències, etc, es fa durant el segon trimestre amb la qual cosa ja s'havia donat per conclosa abans del confinament. Tanmateix, es donarà suport a la preinscripció en els estudis postobligatoris virtualment.
- La preinscripció als estudis postobligatoris ja s'haurà dut a terme en el moment de la reobertura.
- L'orientació de 3r d'ESO per a l'elecció de les matèries optatives de 4t d'ESO s'està fent de manera telemàtica.
- Les recuperacions de 1r a 4t d'ESO es faran durant el període establert pel Departament d'Educació (del 18 al 23 de juny) en modalitat telemàtica com marquen les directrius establertes per la Generalitat de Catalunya.



- Es farà una cerimònia virtual de comiat amb cada tutor, i la presència de l'equip docent i l'equip directiu en el cas de 4t d'ESO.
- S'oferirà als alumnes i a les seves famílies una data de recollida de material durant el mes de juliol.

Tancament dels estudis acadèmics postobligatoris

1r de Batxillerat

- En relació al curs de 1r de Batxillerat, des de principi de juny es prioritza la planificació i realització del Treball de Recerca. Es finalitzen els lliuraments i les classes online i els tutors dels treballs acompanyen els alumnes de manera telemàtica.
- Es manté el suport tutorial en tot aquest període.
- Els butlletins de notes s'enviaran telemàticament.
- Les recuperacions de 1r de Batxillerat es faran del 2 al 4 de setembre tal com marca el Departament d'Educació.
- S'oferirà als alumnes i a les seves famílies una data de recollida de material durant el mes de juliol.

2n de Batxillerat

- Els alumnes de 2n de Batxillerat finalitzen les classes ordinàries virtuals el 22 de maig. A partir del 2 de juny, el centre oferirà classes de preparació de les PAU de manera telemàtica fins al 3 de juliol.
- Els butlletins de notes s'enviaran telemàticament.
- Es farà una connexió de comiat amb alumnat amb professorat i equip directiu de tancament d'etapa.
- Es procurarà acompanyar l'alumnat presencialment, si està permès, al centre on faci les proves malgrat trobar-se fora del calendari lectiu i es manté el suport tutorial en tot aquest període.
- Les recuperacions de 2n de Batxillerat es faran durant el període establert pel Departament d'Educació (del 18 al 23 de juny) en modalitat telemàtica com marquen les directrius establertes per la Generalitat de Catalunya.
- S'oferirà als alumnes i a les seves famílies una data de recollida de material durant el mes de juliol.



Tancament dels estudis del Grau Professional de Dansa

- Els estudis de grau professional de dansa continuaran desenvolupant-se de forma telemàtica fins a final de curs (19 de juny).
- En aquest període, cada grup manté les tutories grupals amb el seu tutor i també les individuals de manera virtual sempre que sigui necessari.
- Cada alumne ha pogut tenir un retorn de les tasques fetes en el període de confinament a través del full de seguiment.
- En el moment que s'envien els criteris d'avaluació, i es fan les reunions d'avaluació, l'alumne disposa de mitjans per exposar dubtes i rebre un retorn per tal de tractar la continuïtat de forma específica.
- Els alumnes de 6è curs del GPD han mantingut entrevistes individualitzades amb els seus tutors per tal de fer una orientació per la continuïtat dels seus estudis.
- Degut a la cancel·lació de l'audició d'IT Dansa s'han establert uns criteris interns, juntament amb la Jove Companyia, per tal d'oferir la continuïtat d'alguns alumnes de 6è curs del Conservatori Professional de Dansa a la Companyia de postgrau.
- En el cas de 6è curs es farà un tancament telemàtic amb tot el grup de professors que formen l'equip docent.
- S'oferirà als alumnes i a les seves famílies una data de recollida de material durant el mes de juliol.
- S'enviaran els butlletins telemàticament.

Entrevistes amb les famílies

S'ha mantingut l'acompanyament virtual de les famílies durant tot el confinament. Aquest acompanyament es mantindrà també de manera virtual preferiblement en cas que la família ho demani o el centre ho consideri oportú.

Mesures de seguretat (en el cas de les propostes presencials en fase 2)

L'escola es compromet a mantenir totes les mesures de seguretat que recomana el Departament de Salut en cas que es convoquin les sessions presencials en fase 2:

- Distanciament físic
- Treball en petits grups.
- Rentat de mans.



- Mesures d'higiene i ventilació.
- Presència de gel hidroalcohòlic a l'entrada i sortida del centre.
- Esglaonament d'entrades i sortides per reduir concentracions de persones.
- Ús de mascaretes per part de personal docent i PAS.

Requisits per assistir al centre

No podran assistir a l'escola alumnes que formin part del grup de risc. Es consideren grup de risc les persones amb les següents patologies:

- Malalties respiratòries greus que precisen medicació o dispositius de suport ventilatori.
- Malalties cardíques greus.
- Malalties que afecten al sistema immunitari.
- Diabetis mal controlada.
- Malalties neuromusculars o encefalopaties moderades o greus.

Tampoc no poden assistir al centre alumnes amb simptomatologia compatible amb la COVID-19 (febre, tos, dificultat respiratòria, malestar, diarrea...) o amb qualsevol altre quadre infecciós. Tampoc si tenen convivents amb aquesta simptomatologia o contacte estret amb positiu confirmat o simptomatologia compatible en els 14 dies anteriors.

Les famílies o persones tutores han de presentar el primer dia de retorn al centre educatiu **una declaració responsable** per tal de garantir que es comprèn la importància de no portar l'alumnat amb símptomes a l'escola, d'informar al centre educatiu de l'aparició de qualsevol cas de COVID-19 en l'entorn familiar de l'alumne i de mantenir un contacte estret amb el centre educatiu davant de qualsevol incidència. Es recomana, per a tal efecte, que tant l'alumnat com les seves famílies es prenguin la temperatura diàriament abans d'entrar al centre.



Concreció horària d'obertura del centre

Després de fer una enquesta a una totalitat de 218 famílies, només 13 han respost l'enquesta, de les quals 7 volen participar en una actuació presencial al CPD. Per tant es manté prioritàriament l'ensenyament **telemàtic**. Les actuacions presencials previstes són:

- Activitats presencials d'orientació i suport en petits grups a 6è del GPD, 4t d'ESO i 2n BATX = 2 alumnes de 77.
- Acompanyament presencial a l'alumnat que té pendent la recuperació de matèries d'ESO/BATX o que prepara les PAU = 3 alumnes de 20.
- Acompanyament tutorial presencial a les famílies (un sol membre) i alumnes.= 2 alumnes de 218. A continuació s'adjunta el calendari previst i els recursos destinats a l'obertura del 8 de juny al 3 de juliol.

DILLUNS 8	DIMARTS 9	DIMECRES 10	DIJOUS 11	DIVENDRES 12
				Horari d'atenció PAU (10-13)
DILLUNS 15	DIMARTS 16	DIMECRES 17	DIJOUS 18	DIVENDRES 19
				Horari d'atenció PAU (10-13)
DILLUNS 22	DIMARTS 23	DIMECRES 24	DIJOUS 25	DIVENDRES 26
PROVES D'ACCÉS	PROVES D'ACCÉS	PROVES D'ACCÉS	PROVES D'ACCÉS	PROVES D'ACCÉS
		ESPAI PER ENTREVISTES PRESENCIALS		
DILLUNS 29	DIMARTS 30	DIMECRES 1	DIJOUS 2	DIVENDRES 3
PROVES D'ACCÉS	PROVES D'ACCÉS	PROVES D'ACCÉS	PROVES D'ACCÉS	PROVES D'ACCÉS
		ESPAI PER ENTREVISTES PRESENCIALS		

Recursos, horaris i professorat implicat en les tasques reobertura:

-Suport a la preparació de les PAU (de 10 a 13).

Personal docent: 5

-Personal de suport 1

-Alumnat: 3 alumnes de 2n BATX

-Entrevistes presencials (de 14 a 15):

-Personal docent: 3

-Personal de suport 1

-Alumnat: 3 alumnes i 3 membres de la família



Recursos, horaris i professorat implicat en les Proves d'Accés al Conservatori Professional de Dansa

Dins de les mesures de reobertura del curs 19-20 i de preparació del curs 20-21 cal contemplar l'organització presencial de les Proves d'Accés 20-21.

Aquestes proves, que se celebraran entre el 22 de juny i el 3 de juliol.

- Horaris de proves d'accés:

Franja de matí: 9 a 14h

Franja de tarda: 15 a 20h

- Número d'aspirants: 126 entre els 6 cursos i les 3 especialitats

- Personal del Conservatori Professional de Dansa

Personal docent 22 professors

Personal de suport 4 membres



VALORACIÓ DEL PLA ANUAL

VALORACIÓ PLA ANUAL DE CENTRE

OBJECTIUS PEDAGÒGICS

- CONSOLIDAR EL 2n CURS DE BATXILLERAT D'ARTS
- CONSOLIDAR L'AVALUACIÓ PER COMPETÈNCIES D'ESO-BATXILLERAT
- DISSENYAR UNA DOBLE ESPECIALITAT DE DANSA ESPANYOLA QUE PERMETI
- OFERIR L'ESPECIALITAT DE BALL FLAMENC
- FER EL SEGUIMENT DEL PROJECTE CURRICULAR DE CENTRE
- REVISAR EL SISTEMA D'AVALUACIÓ
- PRESENTAR PROPOSTES DE MILLORA DE LES PPAA
- ORIENTAR L'ALUMNAT DE SISÈ CURS
- DEFINIR EL MARC CONCEPTUAL DELS VIATGES DEL CPD
- FOMENTAR LA FORMACIÓ DEL PROFESSORAT

OBJECTIUS DE GESTIÓ I ORGANITZACIÓ

- IMPLEMENTAR EL PROJECTE DE CONVIVÈNCIA
- MILLORAR LA COMUNICACIÓ EXTERNA I INTERNA
- REVISAR I ENFORTIR LA TASCA QUE EL DEPARTAMENT DE SALUT DESENVOLUPA AL CPD
- DOTAR D'UNA MAJOR ESTABILITAT LA LECTIVITAT DE L'ALUMNAT
- DEFINIR EL MARC CONCEPTUAL DE LES PARTIDES PRESSUPOSTÀRIES INTERNES

OBJECTIUS DE RELACIÓ INSTITUCIONAL

- POTENCIAR LES RELACIONS INTERNES DINS DEL PROPI IT I COL·LOCAR EL CONSERVATORI EN EL MAPA DE LA INSTITUCIÓ
- POTENCIAR LES RELACIONS EXTERNES



OBJECTIUS PEDAGÒGICS

3.1.1.Consolidar el batxillerat en Arts

El curs 2018-19 va desplegar-se el segon curs de l'etapa postobligatòria. Al llarg d'aquest curs 19-20, es vol mantenir i fins i tot millorar el resultat de les PAU i conduir l'etapa cap a un posicionament de referència en el territori.

OBJECTIUS ESPECÍFICS	ACCIONS	ÍTEMS D'AVUACIÓ	ASSO-LI-MENT			EVIDÈNCIES
			1	2	3	
OE1 Consolidar l'acció tutorial i l'orientació corresponents en aquest curs	A1 Plantejament d'itineraris de futurs adaptats a cada alumne.	IA1 S'ha aconseguit un itinerari de continuïtat personalitzat per a cada alumne.			X	Butlletins
OE2 Redissenyar el currículum de Batxillerat per adaptar-lo al decret	A2 Adaptació de l'horari de l'alumne	IA2 S'ha incrementat l'assignatura de modalitat en una hora i s'ha fet presencial la tutoria			X	Memòries de tutoria i programacions de les assignatures
OE3 Dominar el funcionament de les Proves d'Accés a la Universitat.	A3 Assistència a les reunions de les PAU organitzades per l'Oficina corresponent.	IA5 S'han pogut preparar les PAU adequadament.		X		Actes reunió.
		IA6 S'ha pogut participar a les PAU.				Actes reunió.
	A4 Contacte amb altres coordinadors de Batxillerat i coordinadors de proves.	IA7 S'ha comparat el nostre funcionament amb el que tenen altres instituts amb alumnes amb simultaneïtat				Correu-electrònic.
OE4 Dissenyar activitats extracurriculars per donar suport als aprenentatges corresponents.	A5 Mantenir i adaptar al calendari les sortides Alimentem l'Ànima	IA8 S'ha dut a terme l'organització i l'acompanyament a les sortides.		X		Programació d'activitats.
OE5 Actualitzar la guia del Treball de Recerca	A6 Realització del seguiment dels Treballs.	IA8 S'han creat espais de debat i posada en comú dels passos de realització del treball		X		Actes de reunió
	A7 Organització i realització dels lliuraments i les presentacions orals.	IA9 S'ha creat un tribunal avaluador i s'han dut a terme les valoracions del seguiment, la part escrita i oral de les dues convocatòries.			X	Acta d'avaluació dels treballs



Valoracions:

-Tant la realització de les PAU com la seva preparació s'han vist condicionades al confinament: la preparació s'ha hagut de fer en línia (a excepció de poques sessions presencials) i el calendari de realització s'ha vist afectat per la pandèmia.
-La realització de sortides prevista a partir de març s'ha hagut d'anul·lar pel confinament.
-S'ha pogut realitzar amb èxit una formació per al professorat per unificar criteris formals en la realització dels treballs., però l'actualització de la guia s'ha vist interrompuda pel confinament. L'actualització definitiva, així com la millora en les rúbriques, s'enllestirà el curs 20-21.

3.1.2.Consolidar l'avaluació per competències ESO/Batx

El curs 2018-19 va desplegar-se el nou decret d'avaluació per assoliments. Al llarg d'aquest curs 19-20, es vol incorporar de manera definitiva aquesta metodologia d'avaluació i desplegar l'articulació de les assignatures per competències.

OBJECTIUS ESPECÍFICS	ACCIONS	ÍTEMS D'AVALUACIÓ	ASSO-LI-MENT			EVIDÈNCIES
			1	2	3	
OE1 Aplicar les programacions per competències dissenyades al juliol.	A1 Plantejament de la nova programació a l'aula.	IA1 S'ha aconseguit redissenyar els criteris d'avaluació i seqüenciar les programacions.			X	Programacions
OE2 Compartir els criteris d'avaluació de les diferents àrees.	A2 Plantejament i compartició dels criteris d'avaluació.	IA2 S'ha arribat a un acord sobre els percentatges aproximats de cada dimensió.		X		Actes de reunió
OE3 Incorporar les noves competències transversals als butlletins	A3 Plantejament en reunió de les assignatures que treballen aquestes competències	IA3 S'ha pogut assignar aquest treball de les competències transversals a les àrees.			X	Actes reunió.
		IA4 S'han inclòs i avaluat al butlletí.				Butlletins.
OE4 Redissenyar els butlletins d'ESO adaptant-los al nou sistema d'avaluació	A4 Consens sobre el model de butlletí i el contingut del comentaris.	IA5 S'han redissenyat els butlletins			X	Butlletins

Valoracions:

L'adaptació al sistema per competències s'ha dut a terme amb èxit. De cara al curs 20-21 caldrà tornar a parlar amb els equips docents dels valors de cada dimensió en funció de la posada en marxa de les noves programacions. També caldrà alleugerir la informació que fa referència als àmbits transversals.



3.1.3. Dissenyar una doble especialitat de dansa espanyola que permeti oferir l'especialitat de ball flamenc

Amb la voluntat d'ampliar la demanda de l'especialitat de dansa espanyola, i d'oferir una formació més especialitzada en l'especialitat de ball flamenc, a finals del curs passat es va donar el tret de sortida a una comissió de professorat especialista, encarregat de diagnosticar la necessitat i la viabilitat de generar una proposta de doble especialitat en els darrers cursos de l'especialitat de dansa espanyola.						
OBJECTIUS ESPECÍFICS	ACCIONS	ÍTEMS D'AVALUACIÓ	ASSO-LI-MENT			EVIDÈNCIES
			1	2	3	
OE1 Valorar la necessitat, la voluntat i la viabilitat d'articular una proposta de doble especialitat (dansa espanyola i ball flamenc).	A1 Creació d'una comissió específica encarregada de dur a terme un DAFO sobre la creació d'una proposta de creació de l'especialitat de Ball Flamenc.	IA1 S'ha creat una comissió específica			X	Actes reunió
OE2 Acotar la proposta a nivell normatiu i logístic.	A2 Dur a terme reunions amb direcció general, en les quals es prenguin acords vinculants.	IA2 S'han celebrat les reunions pertinents i, en aquestes, s'ha acordat el marc normatiu i logístic de la proposta.		X		Convocatòries i actes reunió
OE3 Generar una proposta que inclogui la possibilitat d'oferir la titulació en l'especialitat de Ball Flamenc en el Conservatori i fer-la arribar a les instàncies pertinents per tal de procedir a la seva aprovació o desestimació.	A4 Redacció de la proposta des de la comissió.	IA3 S'ha redactat i presentat la proposta a les instàncies pertinents.	X			Document acreditatiu
<p>Valoracions:</p> <p>El disseny d'aquesta doble especialitat s'ha vist interromput per les circumstàncies sanitàries, i tot i haver començat el projecte i haver pogut celebrar una reunió amb el Departament d'Educació, la proposta ha quedat aturada provisionalment.</p>						



3.1.4.Fer el seguiment del Projecte Curricular de Centre

En el desplegament del projecte de direcció, s'ha posat en valor la necessitat de revisar el Projecte Curricular de Centre vigent i plantejar-ne, si s'escau, una nova articulació prenent com a referència el decret "Decret 24/2008, de 29 de gener, pel qual s'estableix l'ordenació curricular dels ensenyaments de dansa de grau professional i se'n regula la prova d'accés". Diari Oficial de la Generalitat de Catalunya nº 5060, (de 31 de gener de 2008): 8282-8323.

OBJECTIUS ESPECÍFICS	ACCIONS	ÍTEMS D'AVUACIÓ	ASSO-LI-MENT			EVIDÈNCIES
			1	2	3	
OE1 Potenciar el seguiment del treball dut a terme a l'aula.	A1 Visionat de classes per part dels caps i direcció i registre d'aquest en una graella de registre.	IA1 S'ha potenciat el visionat de classes per part dels caps i direcció.			X	Graella de registre.
OE2 Determinar les bases curriculars imprescindibles i les desitjables en què s'articula el Pla d'Estudis de les diferents especialitats dels estudis professionalitzadors de dansa, en consonància amb el Projecte Educatiu de Centre i el nou Projecte de Direcció.	A2 Creació d'una comissió específica encarregada de dur a terme la revisió del PCC de les diferents assignatures del PE de cadascuna de les tres especialitats, integrada per professors especialistes.	IA2 S'ha creat una comissió específica, formada per a especialistes de les diferents especialitats, encarregada de dur a terme la revisió del PCC de les diferents especialitats de dansa.	X			Actes reunió.
	A3 Revisió del PCC actual i de les diferents propostes treballades al llarg dels darrers cursos acadèmics.	IA3 S'ha revisat, estudiat i debatut el pla d'estudis actual i les diferents propostes treballades al llarg dels darrers cursos acadèmics.		X		Actes reunió.
	A4 Observació i anàlisi del PCC vigent, focalitzant l'acció en el propòsit finalista dels estudis professionals.	IA4 S'ha valorat la implementació del PCC vigent abans de fer-ne la revisió.	X			Actes reunió.
OE3 Determinar les competències generals i específiques d'especialitat a assolir al final dels estudis professionals de	A5 Plantejament de les noves propostes de PCC tenint en compte	IA5 S'ha començat a treballar i a generar la proposta de PCC i les evidències	X			Documentació proposta PCC i



dansa.	les competències i els objectius a assolir.	pertinents.			informes justificatius.
OE4 Desplegar els objectius generals de cada assignatura, tenint en compte la progressió al llarg del sis cursos acadèmics i les competències a assolir.					
OE5 Desplegar els continguts i els ítems d'avaluació associats als objectius.					
OE6 Dissenyar el model del Pla Docent/Pla d'Aula.	A6 Materialització de la proposta de Pla Docent.	IA6 S'ha generat la proposta de Pla Docent.	X		Documentació proposta Pla Docent
OE7 Revisar els continguts de les Proves d'Accés al Conservatori Professional de Dansa, relacionant-los amb el desplegament curricular fet.	A7 Revisió dels continguts de les Proves d'Accés, en relació amb el PCC desplegat.	IA7 S'ha iniciat la revisió dels continguts de les Proves d'Accés, en relació amb el PCC desplegat.		X	Documentació proposta continguts Proves d'Accés i informes justificatius.
<p>Valoracions:</p> <p>-El treball de PCC s'ha vist interromput pel confinament de març a juny. Tanmateix, s'ha pogut fer un major visionat de classes que el curs anterior.</p> <p>-La revisió dels continguts de Proves d'Accés s'ha fet de manera acurada i específica, ateses les circumstàncies de la pandèmia que han obligat a consensuar i adaptar els continguts.</p>					



3.1.5.Revisar el sistema d'avaluació dels ensenyaments de dansa de grau professional

En relació amb la revisió del Pla d'estudis i del Projecte Curricular de Centre, es planteja la necessitat de revisar també el sistema d'avaluació, per tal de millorar el seguiment de l'alumnat.

OBJECTIUS ESPECÍFICS	ACCIONS	ÍTEMS D'AVALUACIÓ	ASSO-LI-MENT			EVIDÈNCIES
			1	2	3	
OE1 Revisar el sistema d'avaluació de dansa vigent i determinar-ne propostes de millora, partint de la revisió del pla d'estudis feta durant el curs passat.	A1 Revisió del sistema d'avaluació vigent i plantejament de propostes de millora. A2 Assignació del percentatge de les subassignatures en la nota global de les matèries de decret.	IA1 S'ha revisat el sistema d'avaluació intern. IA2 S'ha organitzat el PE vigent a nivell d'avaluació, a través de l'assignació dels percentatges de cada assignatura.			X	Graella de percentatges segons especialitats.
OE2 Millorar la qualitat del seguiment de l'evolució l'alumnat	A3 Ampliació del document de diagnosi inicial a totes les matèries del PE.	IA3 S'ha fet el diagnòstic inicial a totes les matèries del PE de dansa.		x		Informes d'avaluació.
	A4 Revisió dels ítems d'avaluació de l'avaluació continuada i de les graelles d'exàmens.	IA4 S'han revisat els ítems d'avaluació de l'alumnat.	x			Graelles d'avaluació.
	A5 Ampliació de l'avaluació a aquelles matèries que no s'avaluaven en els cursos anteriors.	IA5 S'han avaluat totes les matèries del PE.				Documentació acreditativa.
	A6 Millora del butlletí i dels informes d'avaluació.	IA6 S'ha generat un butlletí/informe que reflecteix l'avaluació de totes les assignatures.		x		

Valoracions:

-la revisió del sistema d'avaluació general només ha arribat a la diagnosi inicial pel context de confinament. Cal dir que no s'ha generat de totes les matèries, però sí de la majoria d'elles. Dit això, el CPD ha focalitzat els esforços en l'avaluació excepcional del curs 19-20. En aquest sentit, i tenint en compte la normativa d'aplicació, s'han treballat, redactat i socialitzat els criteris d'avaluació 19-20 i s'ha generat un nou model d'informe adaptat a les circumstàncies. Aquest model servirà de punt de partida



per a la millora de l'acció A6 de l'OE2.

3.1.6. Presentar propostes de millora de les PPAA

Per tal de millorar la selecció que es du a terme durant les proves d'accés als ensenyaments professionals de dansa, es vol donar compliment a una sèrie d'objectius específics.

OBJECTIUS ESPECÍFICS	ACCIONS	ÍTEMS D'AVUACIÓ	ASSO-LI-MENT			EVIDÈNCIES
			1	2	3	
OE1 Definir les places vacants que ofereix el conservatori tenint en compte la capacitat de cada grup.	A1 Recompte dels alumnes interns que es preveu que repetiran curs.	IA1 S'han definit les places vacants que ofereix el conservatori tenint en compte la capacitat de cada grup, amb repetidors i canvis d'especialitat inclosos..			X	Informació publicada a la web de l'Institut del Teatre.
	A2 Recompte dels possibles canvis d'especialitat.					
OE2 Revisar els criteris d'admissió interns.	A3 Revisió del document de criteris.	IA2 S'han revisat i publicat els criteris d'admissió interns.		x		
OE3 Millorar el format dels continguts publicats a la Web de l'Institut del Teatre.	A4 Revisió formar dels continguts publicats a la Web de l'Institut del Teatre.	IA3 S'han millorat el format dels continguts publicats a la Web de l'Institut del Teatre.		x		
OE4 Generar una proposta horària de les PPAA, que millori l'organització del curs passat.	A5 Revisió de la proposta horària de les PPAA del curs passat i formulació de la proposta 19-20.	IA4 S'ha generat una proposta horària de les PPAA, que millora l'organització del curs passat.			x	
OE5 Revisar i millorar els criteris de configuració de tribunals.	A6 Valoració de la configuració dels tribunals del curs passat.	IA5 S'han revisat i millorat els criteris de configuració de tribunals.			x	
	A7 Valoració dels peròs i contres dels tribunals únics.					
OE6 Revisar i millorar els criteris de selecció del professorat encarregat d'impartir les PPAA.	A8 Valoració de l'assignació de professorat de les PPAA del curs	IA6 S'han revisat i millorat els criteris de selecció del professorat encarregat		x		



	passat. A9 Determinar el professorat encarregat d'impartir les PPAA d'aquest curs.	d'impartir les PPAA.				
OE7 Millorar l'acompanyament dels aspirants al llarg de les proves.	A10 Reforç dels espais no formals d'acompanyament dels aspirants, per part de professorat especialista.	IA7 S'ha millorat l'acompanyament dels aspirants al llarg de les proves.		x		
OE8 Millorar l'exigència en la selecció d'aspirants.	A11 Plantejament de la prova a nivell més competencial i d'encaix de l'aspirant a l'escola.	IA8 S'ha millorat l'exigència en la selecció d'aspirants.		x		Informes de valoració dels aspirants.
OE9 Millorar l'avaluació i el retorn que es fa als aspirants.	A12 Revisió dels ítems d'avaluació.	IA9 S'ha millorat l'avaluació i el retorn que es fa als aspirants.		x		
OE10 Millorar la comunicació amb els aspirants pendents de plaça.	A13 Comunicació amb aquells aspirants que finalment no podran optar a plaça.	IA10 S'ha millorat la comunicació amb els aspirants pendents de plaça.			x	Actes d'entrevistes físiques o telefòniques.
<p>Valoracions:</p> <p>Les PPAA d'aquest curs han estat fortament marcades pel context de pandèmia. Per aquest motiu, s'han celebrat a principis de juliol i s'han definit una protocols molts estrictes de mesures sanitàries per garantir la seguretat dels aspirants i del personal implicat. Tot aquest procés s'ha dut a terme conjuntament amb l'IEA Oriol Martorell i amb el Departament de Règim Especial de la Generalitat. Val a dir, que aquestes circumstàncies han limitat l'aprofundiment en alguns objectius, l'assoliment dels quals quedaran posposats fins que les circumstàncies es normalitzin.</p>						



3.1.7.Orientar l'alumnat de 6è curs

En el darrer curs del pla d'estudis de dansa els alumnes necessiten un seguiment especial per tal de dirigir-los cap a una continuïtat en la seva trajectòria com a ballarins, ja sigui entrant en el món professional o continuant la seva formació.

OBJECTIUS ESPECÍFICS	ACCIONS	ÍTEMS D'AVUACIÓ	ASSO- LI- MENT			EVIDÈNCIES
			1	2	3	
OE1 Proporcionar, a cada alumne l'acompanyament necessari al llarg del 6è curs, traçar, conjuntament amb ell, una línia de continuïtat dins el món de la dansa, generant les accions necessàries per tal de crear el marc oportú.	A1 Convocatòria de reunions amb els alumnes de 6è curs per tal d'establir circuits de comunicació i seguiment.	IA1 S'han establert i comunicat als agents implicats els circuits de seguiment i comunicació.		x		
	A2 Assignació dels tutors dels alumnes.	IA2 S'ha assignat la tutorització de l'alumnat de 6è curs.			X	Críteris POA.
OE2 Proporcionar, a cada alumne l'acompanyament necessari al llarg del 6è curs, traçar, conjuntament amb ell, una línia de continuïtat dins el món de la dansa, generant les accions necessàries per tal de crear el marc oportú.	A3 Incentivació de cada alumne per tal que es prepari un calendari d'audicions i concursos, i els terminis de preparació.	IA3 S'ha fomentat l'autonomia dels alumnes en relació a la planificació de les accions a dur a terme.		x	x	Actes reunió.
	A4 Transmissió de la informació de les plataformes existents tant dins com fora de la institució un cop siguin graduats.	IA4 S'ha proporcionat el marc i la informació necessària per tal de facilitar la inserció laboral o la continuïtat d'estudis de l'alumnat de 6è curs.				Críteris POA.
	A5 Convocatòria de xerrades amb el departament de Graduats, recerca i innovació de l'Institut del Teatre, amb el Conservatori Superior de Dansa i amb l'ApdC.	IA5 S'ha fomentat l'autonomia dels alumnes en relació a la planificació de les accions a dur a terme.	x			Actes reunió. Planificació de visionats.
	A6 Potenciació de la relació amb l'equip d'IT Dansa, mitjançant la planificació de reunions periòdiques.	IA6 S'ha proporcionat el marc i la informació necessària per tal de facilitar la inserció laboral o la continuïtat d'estudis de l'alumnat de 6è curs.			X	



	A7 Manteniment del visionat de les classes de 6è curs per part de l'equip d'IT Dansa, el Workshop amb les repetidores i la participació en l'audició pública.			X	
OE3 Fer el seguiment artístic i pedagògic dels continguts tècnics requerits en els diferents concursos i audicions. OE4 Donar suport de gestió en la preparació de concursos i audicions.	A8 Distribució de professorat que ha de dur a terme el seguiment dels alumnes. A9 Assignació de convidats específics per la preparació de variacions. A10 Aportar mitjans tècnics per les gravacions a presentar.	IA7 S'ha designat el professorat encarregat de fer el seguiment tècnic i artístic de les propostes requerides als concursos i audicions. IA8 S'han aportat els mitjans materials requerits.		X	Gravacions audiovisuals.
OE5 Donar el suport logístic per tal de facilitar l'assistència als diferents concursos i audicions.	A11 Creació d'un calendari d'audicions per tal de facilitar als alumnes la seva assistència.	IA9 S'ha donat el suport logístic necessari.		X	
<p>Valoracions:</p> <p>S'evidencia durant el confinament un cop més la importància de començar aquesta orientació a 5è per tal que arribats a 6è curs, l'alumnat tingui clar un pla de treball en relació a la seva inserció laboral, continuació cap als estudis superiors de dansa o ingrés a un grau de perfeccionament en dansa.</p>					



3.1.8. Definir el marc conceptual dels viatges del CPD

OBJECTIUS ESPECÍFICS	ACCIONS	ÍTEMS D'AVALUACIÓ	ASSO- LI- MENT			EVIDÈNCIES
			1	2	3	
OE1 Establir tipologies de viatges del CPD.	<p>A1 Estudi del volum global de viatges del CPD.</p> <p>A2 Avaluació del tipus de viatges del CPD.</p>	<p>IA1 S'ha creat una fitxa des de Coordinació d'Activitats amb la qual es generarà un registre dels viatges en acabar el curs 19-20.</p> <p>IA2.1 S'ha avaluat el tipus de viatges realitzats durant el curs 19-20.</p> <p>IA2.2 S'ha creat un registre per curs i pla d'estudis.</p>			X	<p>Fitxa d'activitat.</p> <p>Excel d'activitats per cursos i pla d'estudis.</p>
OE2 Avaluat necessitats de l'alumnat del CPD en relació als objectius pedagògics del Grau Professional de Dansa.	<p>A3 Avaluació de les necessitats de l'alumnat del CPD en relació als objectius pedagògics del GPD.</p> <p>A4 Creació d'un marc conceptual que defineixi el viatge de 5è curs del GPD.</p>	<p>IA3.1 S'ha estudiat el tipus i condicions del viatge de 5è curs del GPD, enmarcat dins de tots els cursos i dels dos plans d'estudis del CPD, en els cursos 18-19 i 19-20.</p> <p>IA3.2 S'ha preguntat l'alumnat de 6è curs del GPD en relació al viatge que van fer a 5è el curs 18-19 i la seva opinió al respecte.</p> <p>IA3.3 S'ha preguntat a l'alumnat de 5è curs del GPD quines necessitats presenten, en relació a les quals poder pensar i definir un viatge profitós.</p> <p>IA4 S'ha elaborat un informe amb els objectius principals del viatge de 5è curs del GPD.</p>			X	<p>Informes avaluació.</p> <p>Actes de reunions.</p>
OE3 Definir els objectius específics que emmarquin	A5 Elaboració d'un document marc	IA5.1 S'ha elaborat un informe amb els		X		Informe



conceptualment els viatges del CPD.	que esdevingui el punt de partida per als viatges del CPD.	objectius principals de cada viatge del CPD definits segons el curs i el pla d'estudis al qual es vincula. IA5.2 S'ha elaborat un document marc tenint en compte l'informe elaborat al punt IA5.1			d'objectius principals. Decument marc.
<p>Valoracions:</p> <p>Tot i la millor planificació dels viatges el curs 19-20, la seva valoració no és possible perquè la pandèmia n'ha impedit la realització. Caldrà aplicar els nous criteris en la realització de viatges quan millorin les condicions sanitàries. A inici del curs 20-21 encara no podem saber si aquestes sortides tindran encaix en la nova realitat.</p>					



3.1.9.Fomentar la formació del professorat

En el marc de la realització del nou projecte de convivència i de l'actualització de la guia del Treball de Recerca, s'oferiran espais de formació per al professorat d'ESO-Batxillerat.						
OBJECTIUS ESPECÍFICS	ACCIONS	ÍTEMS D'AVUACIÓ	ASSO-LI-MENT			EVIDÈNCIES
			1	2	3	
OE1 Proporcionar una formació de l'Institut Català d'Educació en col·laboració amb la Universitat de Barcelona al professorat de pràctiques restauratives.	A1 S'ha realitzat la formació.	IA1 S'han aplicat les pràctiques restauratives.			X	Projecte de convivència
OE2 Proporcionar al professorat hores de formació en aspectes formals del Treball de Recerca.	A3 S'ha realitzat la formació.	IA2 S'ha aconseguit unificar els criteris de cada tutor i plasmar-ho en la Guia del Treball de Recerca		X		Guia del Treball de Recerca.
Valoracions: -Les dues formacions de professorat d'ESO-Batxillerat s'ha pogut realitzar amb èxit prèviament a la pandèmia. -La formació de Pràctiques Restauratives ha tingut un impacte important en el llenguatge i el marc conceptual de la revisió del Projecte de Convivència. -La formació d'Aspectes Formals pel que fa al Treball de Recerca ajudarà en l'actualització de la guia del Treball de Recerca de Batxillerat.						



OBJECTIUS DE GESTIÓ I ORGANITZACIÓ

3.2.1. Implementar el Projecte de Convivència

OBJECTIUS ESPECÍFICS	ACCIONS	ÍTEMS D'AVALUACIÓ	ASSO-LI-MENT			EVIDÈNCIES
			1	2	3	
OE1 Formular els objectius específics d'acord amb el Projecte educatiu de centre, els objectius generals del Projecte de convivència del Departament d'Ensenyament i les necessitats detectades.	A1.1 Revisió de la normativa que regula i articula un PdC. A1.2 Establiment dels objectius específics que siguin realistes al nostre context alhora que s'alineen amb el PEC i el PdC que proposa el Departament d'Ensenyament.	IA1 S'ha acordat compartir el document treballat del PdC amb la comissió de convivència creada en el Consell Escolar abans de compartir el document final amb tot el claustre i tot el Consell Escolar abans del març/2020.			X	Projecte de convivència 19-20.
OE2 Formular els indicadors d'avaluació que permetin conèixer el grau d'assoliment dels objectius específics.	A2 Treball compartit amb la comissió de convivència del Consell Escolar.				X	
OE3 Concretar protocols de prevenció, detecció i intervenció enfront situacions de conflictes greument perjudicials per a la convivència.	A3 Formació Pràctiques restauratives per al professorat d'ESO i BATX.				X	
OE4 Definir un codi ètic que identifiqui les bones pràctiques docents al centre.	A4 Creació d'una comissió específica encarregada d'idear i redactar el codi ètic del professorat.			X		
OE5 Concretar mesures de prevenció, detecció i intervenció educatives orientades a aconseguir els objectius específics.	A5 Elaboració d'una taula amb les mesures de prevenció, detecció i intervenció educatives orientades a					



	aconseguir els objectius específics.				
Valoracions: -La redacció i aprovació del Projecte de Convivència s'ha realitzat amb èxit abans del març de 2020. -Tots els agents educatius han participat de la seva realització i socialització. -Cal seguir treballant en les comissions per elaborar un codi ètic específic per al Conservatori.					



3.2.2. Millorar la comunicació interna i externa

OBJECTIUS ESPECÍFICS	ACCIONS	ÍTEMS D'AVALUACIÓ	ASSO-LI-MENT			EVIDÈNCIES
			1	2	3	
OE1 Dissenyar un protocol de funcionament d'activitats	A1 Plantejament dels agents implicats en la decisió i planificació de l'activitat	IA1 S'ha aconseguit dissenyar i implementar un protocol àgil i útil		X		Protocol d'activitats
	A2 Disseny d'un protocol àgil i que estableixi els terminis de l'organització d'activitats.					
OE2 Mantenir i anar actualitzant el calendari del cinquena planta.	A3 Presentació i manteniment del calendari	IA2 S'ha aconseguit penjar i actualitzar periòdicament el calendari		X		Calendari
OE3 Crear una graella amb el total d'activitats del curs 19-20 perquè el professorat acompanyant pugui organitzar-se	A4 Creació i presentació de la graella a la Sala de Professors	IA3 S'ha aconseguit cobrir l'acompanyament de totes les activitats.	X			Graella
OE4 Definir un protocol de comunicació d'activitats i projectes de l'escola	A5 Implementació de l'encàrrec de comunicació	IA4 S'ha aconseguit fer una bona difusió de les activitats	X			Xarxes socials Calendari Correus a les famílies
OE5 Crear un newsletter trimestral per tal de millorar la comunicació amb les famílies	A6 Disseny i implantació del newsletter	IA5 S'ha aconseguit fer els newsletter del curs			X	Newsletter
OE6 Compartir el calendari d'activitats de l'escola amb les famílies	A7 Selecció i publicació de les activitats a través de Google Calendar	IA6 S'ha aconseguit compartir el calendari per agilitzar la comunicació amb les famílies			X	Google Calendar
Valoracions:						
-Tot i la creació d'un útil protocol per a la realització d'activitats, i com que les sortides del centre estan col·locades majoritàriament en la segona part del curs, la seva						



realització no ha estat possible a causa de la pandèmia.

-La realització de la *newsletter* s'ha pogut fer i la voluntat és mantenir-la. Ha estat molt ben rebuda per part de les famílies.

-El calendari d'escola s'ha pogut compartir.

3.2.3.Revisar i enfortir la tasca que l'Àmbit de Salut desenvolupa al CPD

Comencem un curs amb canvis importants en la plantilla de l'àmbit de salut. És el moment de fer una revisió per tal d'incorporar millores, de donar estabilitat als punts forts i de crear una transversalitat i mirada estratègica a un departament que dona un valor afegit en el CPD.

OBJECTIUS ESPECÍFICS	ACCIONS	ÍTEMS D'AVUACIÓ	ASSO-LI-MENT			EVIDÈNCIES
			1	2	3	
OE1 Crear una nova configuració de l'equip de l'àmbit de salut del CPD	A1 Creació del diferents perfils que formen part del departament de salut del CPD	IA1 S'ha definit els perfils del departament de salut del CPD			X	Professorat contractat per totes les assignatures
OE2 Definir l'àmbit de salut dins la Insitució	A2 Participació dels grups de treball que definiran el departament de salut de l'IT	IA2 S'ha mantingut la participació del CPD dins els grups de treball que han definit el departament de salut de l'IT			X	Actes
OE3 Definir les necessitats que té el CPD i que ha de cobrir l'àmbit de salut	A3 Definició dels diferents àmbits d'actuació de l'àmbit de salut dins el CPD	IA3 Hem definit quins son els diferents àmbits d'actuació de l'àmbit de salut dins el CPD			X	Document que defineix les actuacions
	A4 Concreció de la càrrega d'hores destinades a cada actuació	IA4 Disposem d'unes hores concretes per cobrir les actuacions que necessita el CPD			X	Hores de POA

Valoracions:

El nou funcionament de l'Àmbit de Salut ha millorat l'atenció a l'alumnat i els canals de comunicació amb l'escola. En tancar el curs 19-20, cal aclarir encara el funcionament que tindrà la consulta mèdica el curs següent.



3.2.4. Dotar d'una major estabilitat la lectivitat de l'alumnat

Una escola on la pròpia activitat porta a una gran quantitat de canvis en el dia a dia, necessita tenir una estructura de base molt flexible però a la vegada molt sòlida en essència.						
OBJECTIUS ESPECÍFICS	ACCIONS	ÍTEMS D'AVUACIÓ	ASSO-LI-MENT			EVIDÈNCIES
			1	2	3	
OE1 Cobrir més ràpidament les vacants de professorat	A1.1 Buscar procediments àgils per cobrir les vacants de professorat	IA1.1 S'han cobert les vacants en períodes curts de temps			X	Disminuir el nombre de cobertures de professorat vacant
	A1.2 Actualitzar borses de treball	IA1.2 Disposem de borses de treball plenes	X			Borses de treball
OE2 Fer ús de l'aplicatiu d'espais de l'IT	A2 Ubicar la lectivitat en aules de forma permanent seguint uns criteris d'ubicació d'espais	IA2 S'ha fet ús de l'aplicatiu d'espais de l'IT			X	Aplicatiu d'espais
OE3 Definir el circuit de cobertura d'incidències	AE3 Definició de circuits i responsabilitats per cobrir les incidències	IA3 S'ha definit un circuit i definit responsabilitats			X	Protocol de cobertura
OE4 Minimitzar les incidències del dia a dia	AE4 Definició dels permisos demanats	IA4 S'ha disminuït el nombre de classes afectades per incidències de professorat			X	Registre d'incidències
<p>Valoracions:</p> <ul style="list-style-type: none"> -Les repercussions de les baixes han estat inferiors a les del curs anterior, i s'han pogut cobrir amb major agilitat. -La dificultat en cobrir algunes places molt específiques amb borses és encara una de les dificultats amb les quals es seguirà treballant. -La celebració de concursos de professorat per crear noves borses de treball ha quedat interrompuda pel confinament. 						



3.2.5. Definir el marc conceptual de les partides pressupostàries internes

Els canvis que s'han demanat en el pressupost per aquest curs, la incorporació de projectes d'alt cost, el replantejament de les quotes que paguen els alumnes i la necessitat d'una mira estratègica ens porten a fer revisió de les diferents partides del pressupost del Conservatori Professional de Dansa

OBJECTIUS ESPECÍFICS	ACCIONS	ÍTEMS D'AVUACIÓ	ASSO-LI-MENT			EVIDÈNCIES
			1	2	3	
OE1 Definir les despeses que formen part de cada partida pressupostària de l'IT	A1.1 Definició els criteris pels quals es tira endavant una despesa pressupostària	IA1.1 S'ha relacionat cada activitat del CPD a una partida del pressupost			X	Informe criteris
	A1.2 Creació del protocol de despesa	IA1.2 S'ha definit un protocol per tirar endavant una despesa			X	Protocol
OE2 Donar coherència i equilibri a la despesa pressupostària per cada escola i departament	A2 Organització d'activitats amb equilibri i coherència global	IA2 S'han previst una quantitat d'activitats coherents i equilibrades entre cursos pel curs 2020-2021	X			Llista previsió
OE3 Definir quina és la despesa extraordinària	A3 Planificació de les despeses per curs	IA3 S'ha donat resposta a les despeses sol·licitades de cada curs		X		Llistat i seguiment
OE4 Preveure despeses a llarg termini estratègiques pel CPD	A4 Creació d'una comissió de professorat	IA4 S'ha definit una despesa a llarg termini	X			Llistat i pressupostos

Valoracions:

El redisseny del pressupost s'ha pogut fer, però la materialització del nou protocol de pressupost s'ha vist interrompuda per la pandèmia. Així mateix, no s'ha pogut fer una previsió a llarg termini per al curs 20-21 en no saber com evolucionarien les circumstàncies sanitàries.



3.2.6. Proposar un nou calendari pel curs 2020 – 2021

A partir de la creació de comissions de treball es planteja la possibilitat de fer un canvi en el calendari del curs a la vegada que s'avança en la previsió de totes aquelles activitats que han de ser-hi reflectides.						
OBJECTIUS ESPECÍFICS	ACCIONS	ÍTEMS D'AVALUACIÓ	ASSO-LI-MENT			EVIDÈNCIES
			1	2	3	
OE1 Detectar aquelles activitats imprescindibles pel desenvolupament del pla d'estudis i situar-les en el lloc més òptim del calendari acadèmic.	A1 Creació i engegada d'una comissió de treball del calendari. A2 Valoració de la repartició d'activitats fixes al llarg del curs i selecció d'aquelles puntuals per ordre de prioritats. A3 Concreció física de la proposta.	IA1 S'ha creat i engegat una comissió de calendari.			X	Actes de reunió.
OE2 Fer un equilibri de la càrrega física que suposen les activitats del calendari.		IA2 S'ha valorat la repartició d'activitats fixes al llarg del curs i seleccionat aquelles puntuals per ordre de prioritats.		X		
OE3 Crear un equilibri en les activitats dels dos plans d'estudi.		IA3 S'ha concretat físicament la proposta.		X		Documentació acreditativa
OE5 Fer una previsió de la pràctica escènica externa.						
OE6 Equilibrar les activitats i cursos que les desenvolupen.						
Valoracions: -El disseny del nou calendari ha coincidit amb la pandèmia i davant de la necessitat de concretar en primer lloc les mesures relacionades amb l'inici de curs no s'ha pogut plantejar un calendari gaire concret. -Caldrà estar atents a l'evolució de la pandèmia per veure si el curs 20-21 és viable fer un nou plantejament de calendari.						



OBJECTIUS DE RELACIÓ INSTITUCIONAL

3.3.1.Potenciar les relacions internes dins del propi IT i col·locar el conservatori en el mapa de la institució

El curs 18-19 es va enfortir la relació del CPD amb la institució. Aquest curs 19-20, l'objectiu és mantenir, afiançar i ampliar aquesta col·laboració per tal de col·locar el CPD de manera permanent en el mapa d'actuacions de la institució i les altres escoles.

OBJECTIUS ESPECÍFICS	ACCIONS	ÍTEMS D'AVUACIÓ	ASSO-LI-MENT			EVIDÈNCIES
			1	2	3	
OE1 Revisar i potenciar les relacions del CPD amb les altres escoles que integren la institució	A1 Reunions i trobades amb les direccions d'altres escoles per potenciar els vincles i explorar noves vies de col·laboració. A2 Definició del protocol perquè altres alumnes puguin rebre classes a la nostra escola.	IA1 S'ha mantingut reunions amb les direccions de les altres escoles de l'IT. IA2 S'ha definit el protocol perquè alumnes d'altres escoles de la institució prenguin classes a la nostra.			X	Actes de reunions Protocols
OE2 Fer més present el Conservatori Professional de Dansa en les activitats organitzades per la institució.	A3 Participació activa en la realització d'actes de l'Institut del Teatre.	IA3 S'ha participat en actes institucionals.			X	Programa dels actes
OE3 Continuar i ampliar la col·laboració del CPD amb les altres escoles de la institució.	A4 Manteniment i ampliació de les nostres col·laboracions artístiques amb altres escoles (IT Dansa, IT Teatre). A5 Definició del protocol perquè alumnes nostres puguin prendre classes a altres escoles de la institució.	IA4 Els nostres alumnes han col·laborat en produccions artístiques d'altres escoles. IA5 Els nostres alumnes han pogut fer classes en altres escoles.			X	Acords de col·laboració Convenis



Valoracions:

- El CPD ha participat en la Inauguració General de curs de la institució.
- La coordinació amb les altres escoles ha estat constant i constructiva.
- L'alumnat del CPD ha pogut fer classes amb altres escoles i alumnes d'altres escoles han pogut fer classes i pràctiques al CPD.

3.3.2.Potenciar les relacions externes

El curs 18-19 es van traçar les línies per redefinir i crear nous projectes per al Conservatori. Aquest curs l'objectiu és potenciar-los i mantenir-los.						
OBJECTIUS ESPECÍFICS	ACCIONS	ÍTEMS D'AVUACIÓ	ASSO-LI-MENT			EVIDÈNCIES
			1	2	3	
OE1 Redissenyar el projecte de Dansa en Xarxa per ampliar-ne l'efectivitat i disminuir-ne la càrrega lectiva per al professorat.	A1 Nova presentació del projecte amb una reducció de sessions	IA1 S'ha redissenyat el projecte	X			Memòria de Dansa en Xarxa
OE2 Fer créixer la relació amb els diferents agents del Barri del Poble Sec per participar activament en la convivència del barri.	A2 Reunions amb els agents implicats amb el barri i el districte per explorar vies de treball conjuntes. A3 Activitats col·laboratives amb el barri.	IA2 S'han dut a terme trobades amb diferents agents del barri. IA3 S'ha establert activitats i col·laboracions conjuntes.			X	Actes de reunions Calendari d'activitats Memòria
OE3 Participar a l'Assemblea Internacional de Canadà	A4 Preparació de les coreografies a presentar i selecció dels casts. A5 Participació en l'Assemblea Internacional de Canadà	IA4 S'ha participat a la trobada de Conservatoris.	X			Memòria del viatge



<p>OE4 Tenir una presència més activa a concursos que poden representar el salt al món professional del nostre alumnat.</p>	<p>A6 Revisió i calendari de concursos d'interès per a l'alumnat d'últim curs. A7 Acompanyament i suport en la preparació dels concursos.</p>	<p>IA5 S'ha revisat la llista de concursos IA6 S'ha pogut fer un acompanyament de l'alumnat que ha assistit a concursos.</p>	<p>X</p>			<p>Actes de reunions de departament s</p>
<p>OE5 Establir més convenis amb companyies i institucions per facilitar el salt al món professional dels alumnes d'últim curs.</p>	<p>A8 Reunions amb companyies o institucions A9 Establiment de nous convenis.</p>	<p>IA7 S'han establert nous convenis. IA8 S'han mantingut els convenis del curs anterior</p>		<p>X</p>		<p>Convenis</p>
<p>Valoracions: -S'ha pogut començar a redissenyar el Projecte de Dansa En Xarxa però la segona fase s'ha vist estrocnada per la pandèmia. -S'han pogut fer col·laboracions amb els agents cívics i la policia del barri. -Tant la trobada de Conservatoris com els concursos s'han anul·lat per les circumstàncies sanitàries.</p>						

CONCLUSIONS

A l'inici del curs 19-20 no ens podíem imaginar el curs que ens esperava. La nostra planificació, i els nostres objectius estaven molt lluny del que finalment hem pogut fer. I tampoc no ens ho podíem imaginar a mitjan març de 2020, quan vam haver de tancar les portes a la nostra presencialitat per entrar de forma sobtada a una rutina nova i absolutament desconeguda i incerta.

Des del primer dia de confinament vam estar treballant en dues línies. Per una banda, reorganitzar el Conservatori Professional de Dansa amb les eines de què disposàvem. Ens hem vist obligats a prendre decisions de forma molt ràpida davant de normatives genèriques, contradictòries i sovint poc clares. Potser no sempre han estat les més encertades, tot i la gran reflexió interna que n'hem fet, però tampoc ens podíem permetre divagar o aturar-nos.

Hem reconfigurat circuits de comunicació, hem fet classes d'una altra manera, hem reconduït els objectius de curs, hem establert nous criteris d'avaluació, hem adaptat els butlletins, hem continuat estant al costat dels alumnes en la distància però de ben a prop.

D'altra banda, preparar un possible retorn a la normalitat per quan la situació ens donés aquest marge de retorn. Malauradament no ha estat possible. Han quedat molts àmbits per tancar, i molts d'ells són molt importants per a nosaltres. Estem parlant de les tres graduacions, els tallers lliures o els tallers de cada especialitat, tan esperats per tothom.

Amb tot això, creiem que ha estat un curs profitós. Potser no en allò que ens pensàvem, però sí en altres àmbits. En la distància hem vist reforçats els pilars que sustenten el Conservatori Professional. I ara que acabem el curs ho volem fer posant l'accent a tots ells.

- L'acompanyament. Per nosaltres, la persona que hi ha darrera de cada alumne és el més important.
- El lideratge de l'acció tutorial. La figura dels tutors com a coordinadors entre l'equip docent i les famílies i com a responsables directes de cada alumne.
- L'autonomia de l'alumnat com a necessitat imprescindible per desenvolupar-se dins el món de la dansa i dins una societat de manera responsable.
- La capacitat d'adaptació a canvis constants de l'entorn amb creativitat i maduresa.
- El seguiment personalitzat del potencial de l'alumnat.
- La coordinació entre tot l'equip docent per prendre decisions coherents i en benefici del desenvolupament de l'alumnat.
- La comunicació entre l'escola, la família i l'entorn de l'alumnat.

Tots aquests pilars ha estat possible mantenir-los gràcies a totes les famílies. Han estat una peça clau perquè poguéssim desenvolupar la nostra tasca.

Sigui com sigui, l'inici del curs 20-21, seguirem treballant amb tota la motivació i empenya per mantenir l'essència del que són uns estudis professionals de dansa. Posarem tots els esforços en aplicar les mesures del Procicat, el Departament de Salut i el Departament d'Educació i en el Pla d'Organització 20-21 per poder començar el curs presencialment.

Equip Directiu curs 2019-2020
CPD/IESA
Octubre 2020